

أسلوب أداء بعض مؤلفات رينالدو هان Reynaldo Hahn على آلة البيانو

م.د/ هاجر نبيل بكر الباز*

مقدمة البحث

لقد كان السبب الرئيسي لقيام الحركة الرومانسية ما حدث من تغيير في المجتمع نتيجة قيام الثورات السياسية والفكرية والتي إنتهت في القرن الثامن عشر وأدت إلى سقوط النظام الإقطاعي في أوروبا ويعتبر العصر الرومانسي عصر الخيال والإنطلاق والتعبير العاطفي، وظهرت هذه الحركة في بادئ الأمر في صورة سلسلة من الأحداث المتتابعة حيث ظهرت على التوالي في إنجلترا ثم ألمانيا ثم فرنسا كما ظهرت كذلك في الفنون¹.

وفي العصر الرومانسي إكتمل تطور آلة البيانو ووصلت لشكلها النهائي وإكتملت بها إمكانيات الأداء والتعبير وأصبحت الوسيلة التي تستطيع نقل جمال الفكر والتعبير عن أعماق المشاعر الشخصية حيث كان مؤلفي ذلك العصر يميلون إلى الإسراف في الخيال والكشف عن العواطف والإنفعالات بشكل صريح وكان الشعر هو أول الفنون متأثراً بالروح الرومانسية ومن بعده التصوير ثم الموسيقى ولذلك يجب أن يكون المبدع الموسيقى الرومانسية شامل المعرفة ومتذوق للشعر والأدب².

كما قام مؤلفو ذلك العصر بإنشاء آداب جديدة لموسيقى آلة البيانو تتمثل في الموسيقى الوصفية الشاعرية ومقطوعات الموسيقى المسرحية كما قاموا بإختيار الأسماء الوصفية والعناوين وإطلاقها على أعمالهم الموسيقية وذلك على عكس ما كان متبع لدى مؤلفي الموسيقى في العصور السابقة الذين إنصباهمهم على إبداع القوالب الموسيقية والإكتفاء بنشر أعمالهم ووضع التصنيفات الخاصة لها وفي بعض الأحيان إهدائها إلى أشخاص معينين³.

*مدرس دكتور بقسم التربية الموسيقية (تخصص بيانو) كلية التربية النوعية - جامعة بورسعيد .

1Cooper , Martin : “ The Concise Encyclopedia of Music & Musicians “ , Fourth Edition , New York , 1979 , Pg 53 .

عواطف عبد الكريم : " تاريخ تذوق الموسيقى في العصر الرومانتيكي "، كلية التربية الموسيقية، جامعة حلوان، القاهرة، ١٩٩٧م،² ص ١٠ : ٢٨ .

3Sadie , Stanly : “ The New Grove Dictionary of Music and Musicians “ , Vol 10 , U.S.A , Macmillen Publishers Limited , 1980 , pg 241 : 243 .

ومن المؤلفين الموسيقيين الذين قاموا بإبتكار وخلق موسيقى لآلة البيانو رينالدو هان Reynaldo Hahn (١٨٧٤ - ١٩٤٧) والذي يحتل مكانة مرموقة بين مؤلفي ذلك العصر لتمييز مؤلفاته لآلة البيانو بالبراعة التقنية كما أنها تظهر الطبيعة الحساسة والعاطفة وتنسم بالقدرة على المزج بين الإبتكارات اللحنية والهارمونية والإيقاعية معاً .

مشكلة البحث

تحتوي مؤلفات رينالدو هان على صعوبات تقنية وتعبيرية عالية تحتاج إلى فهم ونضوج فني وعزفي لأدائها أداءً فنياً سليماً، وبالرغم من ذلك فلم يتناولها أحد من قبل الباحثين في المعاهد والكليات المتخصصة بالدراسة والتحليل النظري والعزفي الذي يساعد الدارسين على أدائها والتعرف على خصائصها الفنية وإسلوب أدائها مما يشجع على دراستها ويساعد على الإرتقاء بالمستوى التعليمي لدارسي البيانو، لذا فكرت الباحثة في موضوع هذا البحث .

أهداف البحث

١. التعرف على إسلوب المؤلف الموسيقي رينالدو هان في صياغته لمؤلفات آلة البيانو .
٢. التعرف على التقنيات والصعوبات العزفية والتقنية والتعبيرية التي تشتمل عليها المؤلفات عينة البحث، ومعرفة كيفية تذليلها من خلال الإرشادات العزفية والتدريبات المقترحة من قبل الباحثة .

أهمية البحث

١. الإستفادة من الخصائص الفنية لإسلوب رينالدو هان في صياغته لمؤلفات آلة البيانو .
٢. إضافة دراسة فنية تساعد طلاب الكليات الموسيقية المتخصصة على الوصول إلى جودة أداء مؤلفات البيانو لرينالدو هان .

تساؤلات البحث

١. ما سمات وخصائص إسلوب رينالدو هان في التأليف لآلة البيانو ؟

٢. ما الصعوبات التي قد يواجهها الدارس عند أداء مؤلفات رينالدو هان (عينة البحث)، وما هي الإرشادات والتدريبات المقترحة للتغلب على تلك الصعوبات العزفية؟

حدود البحث

أ_ حدود زمنية : نهاية القرن التاسع عشر .

ب_ حدود مكانية : فرنسا .

إجراءات البحث

- منهج البحث : ستتبع الباحثة المنهج الوصفي التحليلي (تحليل محتوى)*
- عينة البحث : إختارت الباحثة مجموعة منتقاه من مؤلفات آلة البيانو للمؤلف رينالدو هان، وهي كالاتي :
- آثار الصبا (٦ مقطوعات صغيرة للبيانو) Juvenilia (6 petites pieces for piano)
- ١. صورة Portrait
- ٢. أوراق الشجر Feuillage
- الفالس الأول Premieres Valses
- ٣. Ninette
- صور الرسامين (٤ مقطوعات شعر مارسيل بروسست) 4 Portrait de peintres (pieces d'apres les poesies de Marcel Proust)
- ٤. أنطوني فان ديك* Anton Van Dyck

أدوات البحث

آلة البيانو _ التسجيلات الصوتية _ المدونات الموسيقية _ المراجع .

***المنهج الوصفي التحليلي** : يصف ظواهر وأحداث أو أشياء مع تجميع الحقائق والمعلومات والملاحظات عنها ووصف الظروف الخاصة بها وتقدير حالتها، وإستخدمت الباحثة إستمارة التحليل العزفي والتي تتضمن العناصر الموسيقية التالية : السلم _ الميزان _ السرعة _ الطول البنائي _ القالب _ الأفكار اللحنية _ النماذج الإيقاعية _ المصاحبة _ المصطلحات التعبيرية _ الحليات .

***أنطوني فان ديك** Anton Van Dyck (١٥٩٩ - ١٦٤١) : رسام فلامنكي ولد في أنتويرب بلجيكا وتوفي في لندن .

مصطلحات البحث

● الأداء الجيد Good Performance

هو ذلك الأداء الذي إذا استمعت إليه الأذن الواعية المدربة تستطيع أن تدرك وببساطة أسلوب المؤلف وطابع المؤلف أيضاً متذوقة لكل عناصرها الجمالية وذلك من خلال وسيط أمين وهو العازف^١.

● التكنيك Technique

هو المهارة العزفية الناتجة عن إكتساب مرونة وسيطرة لجميع عضلات الجسم المستخدمة في العزف من أصابع ويد وذراع ومفاصل بطريقة سلمية لعزف مقطوعات موسيقية^٢.

● أسلوب Style

تعبير عن كفاءات الأداء في النغم والألحان وهو أيضاً يعني أسلوب فلان كذا طريقته ومذهبه وهو طريقة التعبير والأداء للخصائص الموسيقية الخاصة بالمؤلف^٣.

● التعبير Expression

طريقة أداء المقطوعة الموسيقية بالشكل الجيد الذي يرغبه المؤلف ويشعر به العازف من خلال مصطلحات التلوين المشار إليها في المدونة الموسيقية، وقد بدأ الإهتمام بالتعبير والطريقة المثلى لأدائه بحلول القرن السابع عشر مع تطور إمكانيات الآلة^٤.

¹Abraham , Gerald : “ **Chopin’s Musical Style** “ , Oxford University , press , London , Great Britain , 1946 , pg 85 .

²زاكس كورت : “ **تراث الموسيقى العالمية** “ ، ترجمة سمحة الخولي، دار النهضة العربية، القاهرة، ١٩٦٤م، ص ١٥ .

³أشرف محمد شفق غربال : “ **الموسوعة العربية الميسرة** “ ، بدون دار نشر، القاهرة، ١٩٦٥م، ص ٥٣٩ .

⁴Norito , Irei : “ **Frech Orientalism In Reynaldo Hahn’s Serie “Orient” From Le RossignolEperdu** “ , Miami University , Coral Gables , Florida , 2012 , pg 229 .

• السلم Scale

تسلسل وترتيب لسبع نغمات والثامنة جواب الأولى تحصر بينها أبعاد ثابتة في جميع السلالم الكبيرة والسلالم الصغيرة مع إختلاف طبقة كل سلم وبذلك تصبح السلالم الكبيرة ذات طابع واحد وكذلك أيضاً السلالم الصغيرة.¹

• العصر الرومانسي Romantic Period

ويبدأ هذا القرن من أواخر القرن الثامن عشر إلى القرن التاسع عشر ويعتبر من أخصب العصور إنتاجاً في الموسيقى وخاصة الموسيقى الألمانية، والرومانسية حركة فنية وأدبية وموسيقية تميزت بالعودة للطبيعة وإيثار الحس والعاطفة والخيال على العقل والمنطق وتعتمد على التعبير الذاتي عن شخصية المؤلف ونفسيته وإفعالاته والتحرر من الإسلوب الكلاسيكي في التراكيب والقوالب الموسيقية.²

• الفالس Valse

وهي كلمة مشتقة من الفعل الألماني Walzen بمعنى يدور أو يلف في حلبة الرقص، وهي رقصة ألمانية إنتشرت في القرن الثامن عشر، ميزانها ثلاثي، حركتها إما بطيئة أو سريعة مرحة، وفي نهاية نفس القرن إنتشرت في جميع أنحاء العالم، وقد تألق الفالس على يد الموسيقي النمساوي " يوهان شتراوس " (١٨٢٥ _ ١٨٩٩) .³

¹ سعاد حسنين : "في تدريب السمع"، الجزء الثاني، كلية التربية الموسيقية، جامعة حلوان، القاهرة، ١٩٧٧م، ص ٢٠٣ .

² أحمد بيومي : " القاموس الموسيقي "، وزارة الثقافة المصرية، المركز الثقافي القومي، دار الأوبرا المصرية، القاهرة، ١٩٩٢م، ص ٣٥٤ .

³ مرجع سابق، ص ٤٤٦ .

الدراسات السابقة المرتبطة بالبحث

أولاً : الدراسات العربية

الدراسة الأولى بعنوان "دراسات فرانز ليست للبيانو _ دراسة تحليلية عزفية"*

تهدف تلك الدراسة إلى التعرف على دراسات فرانز ليست للبيانو مصنف ١ (١٨٧٢) من خلال الدراسة التحليلية العزفية للدراسات بالإضافة إلى تحديد الصعوبات التقنية ومحاولة تذليلها بالإرشادات العزفية والتمارين .

تعليق الباحثة

تتفق هذه الدراسة مع البحث الراهن في تناولها للحقبة التاريخية (العصر الرومانسي) كذلك تتفق معه في استخدام المنهج الوصفي " تحليل محتوى "، بينما تختلف معه في تناولها لقالب الدراسات عند فرانز ليست بينما يتناول البحث الراهن مؤلفات رينالدو هان .

الدراسة الثانية بعنوان "دراسة لإسلوب أداء مؤلفات فصول السنة مصنف ٣٧ لآلة البيانو عند بيتر إيتش تشايكوفسكي"*

تهدف تلك الدراسة إلي التعرف بعض مقطوعات كتاب فصول السنة مصنف ٣٧ لآلة البيانو عند تشايكوفسكي وخصائص أسلوب أدائها كذلك تذليل الصعوبات العزفية بها من خلال التحليل النظري والعزفي

تعليق الباحثة

تتفق هذه الدراسة مع البحث الراهن في تناولها للحقبة التاريخية (العصر الرومانسي) كما تتفق معه في استخدام المنهج الوصفي " تحليل محتوى " لأداء مؤلفات آلة البيانو، بينما تختلف معه في تناولها للمؤلف بيتر إيتش تشايكوفسكي بينما يتناول البحث الراهن المؤلف رينالدو هان .

*مصطفى عبد الفتاح محفوظ : رسالة دكتوراه غير منشورة، كلية التربية الموسيقية، جامعة حلوان، القاهرة، ١٩٩٦م .
*إنعام أحمد محمد عبد الحي: رسالة ماجستير غير منشورة، كلية التربية النوعية، جامعة عين شمس، القاهرة، ٢٠٠٣م.

ثانياً : الدراسات الأجنبية

الدراسة الأولى بعنوان "French Orientalism in Reynaldo Hahn's Serie "Orient" "From Le RossignolEperdu" الإستشراق الفرنسي في سلسلة رينالدو هان " المشرق " من حيرة العنديلين**

تهدف تلك الدراسة إلى التعرف على أسلوب رينالدو هان في أداء بعض مؤلفاته، كما تهدف إلى فهم ودراسة أفضل لأنماط رينالدو هان الشرقية من خلال تناول مؤلفاته " المشرق " من حيرة العنديلين خلال تتبع تاريخ الإستشراق الفرنسي في الموسيقى وتناول كل مؤلفة في سلسلة " المشرق " بالدراسة والتحليل العزفي والنظري وتذليل ما بها من صعوبات عزفية للوصول لأدائها أداء فنياً سليماً .

تعليق الباحثة

تتفق تلك الدراسة مع البحث الراهن في تناولها للمؤلف رينالدو هان كما تتفق معه فياستخدام المنهج الوصفي التحليلي " تحليل محتوى "، ولكنها تختلف معه في إختيارعينة البحث حيث تناولها لدراسة الإستشراق الفرنسي في سلسلة رينالدو هان " المشرق " في أوائل القرن العشرين بينما يتناول البحث الراهن بالتحليل النظري والعزفي بعض مؤلفاته في أواخر القرن التاسع عشر .

يشتمل البحث على جزئين :-

أولاً : الإطار النظري ويشتمل على (الموسيقى في العصر الرومانسي _ نبذه عن حياة رينالدو هان _

إسلوبه وطابع موسيقاه _ أعماله) .

ثانياً : الإطار التطبيقي ويشتمل على دراسة تحليلية عزفية لأربعة مؤلفات عند رينالدو هان على آلة البيانو من حيث العناصر الموسيقية المختلفة (السلم _ الميزان _ السرعة _ الطولالبنائي _ القالب _ الأفكار اللحنية _ النماذج الإيقاعية _ المصاحبة _ المصطلحات التعبيرية _ الحليات)، وتحليلعزفي وذلك لمحاولة تذليل ما بها من صعوبات والوصول لأدائها بالمستوى الجيد .

**Norito , Irei : Miami University , Coral Gables , Florida , 2012 .

أولاً : الإطار النظري

الموسيقى في العصر الرومانسي

تعرف الفترة ما بين عامي (١٨٠٠ - ١٩١٠) بإسم العصر الرومانسي ومصطلح Romantic يستخدم

بوجه عام ليصف الموسيقى الأوروبية في هذه الفترة وهو مصطلح مأخوذ من اللغة العامية القديمة فيفرنسا والتي كانت تستخدم لوصف أهم إبداعات الأدب الرومانسي مثل القصيدة ونظراً لأن من أهم مميزات هذا الأدب حب المغامرة وتوسع نطاق الخيال والأداء الحر أصبحت الرومانسية تعني المغامرة في كل شيء.^١

ومع ظهور الديمقراطية أصبحت موسيقى العصر الرومانسي تخاطب جمهور أوسع من ذي قبل كما أدت إلى تزايد أعداد العازفين والمؤلفين ومتعهدي الحفلات ودور النشر كما أصبح الأسلوب الموسيقي شعبياً بشكل متزايد نتيجة دخول الموسيقى إلى التعليم العام .

واختلف المؤرخون في تحديد بداية العصر الرومانسي فمنهم من قسم العصر إلى ثلاث مراحل، هي العصر الرومانسي المبكر (١٨٠٠ - ١٨٥٠)، والعصر الرومانسي المتوسط (١٨٥٠ - ١٨٩٠)، والعصر الرومانسي المتأخر (١٨٩٠ - ١٩١٠)، إلا أن الغالبية العظمى من المؤرخين الموسيقيين قاموا بتحديد هذه في مرحلتين فقط، هما العصر الرومانسي المبكر والذي يبدأ من حوالي النصف الأول من القرن التاسع عشر، والعصر الرومانسي المتأخر والذي يبدأ من حوالي النصف الثاني من القرن التاسع عشر.^٢ ومن أهم الخصائص التي تميز العصر الرومانسي الحنين إلى الماضي والإعجاب به من خلال إحياء القصص والأساطير التي تصور شهامة العصور الوسطى، والإحساس بالقومية من حيث الإهتمام بالهوية القومية عن طريق العناية بالفولكلور الشعبي ودمجه بالموسيقى العالمية ليصبح لغة موسيقية عالمية جديدة، وكذلك

¹Sadie , Stanly : “ The New Grove Dictionary of Music and Musicians “ , Vol 10 , U.S.A , Macmillen Publishers Limited , 1980 , pg 141 .

²حسام جمال الدين حافظ : " دراسة تحليلية عزفية لمؤلفات النوتورون عند فريدريك شوبان "، رسالة ماجستير غير منشورة، كلية التربية النوعية، جامعة قناة السويس، بورسعيد، ١٩٩٩م، ص ٢٣ .

التعبير عن الذات من حيث التعبير المسرف عن الأحاسيس والمشاعر الشخصية الكاملة في الذات البشرية وإظهارها في صورة مؤلفات ذات ألحان مؤثرة^١.

وفي العصر الرومانسي طرأت على الموسيقى تغيرات عديدة في عناصر موسيقية مختلفة منها الهارموني حيث الإستخدام المتزايد للتناظر كتألفات السابعة والتاسعة والثالثة عشر، والإيقاع بدأت الموسيقى الرومانسية الإهتمام بالموسيقى الشعبية مما ساعد على ظهور أطوال العبارة والإيقاعات الغير منتظمة وذلك بهدف الوصول لتأثيرات معينة، كما تحولت الأوبرا في ذلك العصر من الأداء التكنيكي إلى الأداء الإنفعالي العاطفي والذي يتطلب تكنيكات جديدة ومختلفة^٢.

أضاف موسيقي هذا العصر العديد من قوالب التأليف مثل المقطوعات الصغيرة للبيانو والتي في حد ذاتها سهلة الفهم عن سوناتا البيانو مما أدى إلى ظهور جيل آخر من الموسيقيين، كما ظهر أيضاً القصيد السيمفوني وهو عبارة عن حركة واضحة تنفرع عن السيمفونية حيث التعبير الخيالي الأدبي والوصفي، وهذا النوع من التأليف ليس له قالب أو هيكل محدد^٣.

والجدير بالذكر أن من أهم ما يميز مؤلفي وعازفي ذلك العصر أنهم تجاهلو عدم سطحية آلة البيانو وإستعملو إصبعي الإبهام والخنصر في العزف على المفاتيح السوداء^٤.
ومن أشهر مؤلفي ذلك العصر بيتهوفن، فرانز شوبرت، فريدريك شوبان، فرانز ليست، تشايكوفسكي، فاجنر، يوهان برامز، ريتشارد شتراوس، وغيرهم .

رينالدو هان Reynaldo Hahn (٩ أغسطس ١٨٧٤ - ٢٨ يناير ١٩٤٧)^٥

مؤلف وملحن وناقد موسيقي من أصل فنزويلي فرنسي الجنسية وكذلك كاتباً لليوميات ومخرج مسرحي ومغني صالونات، ولد بمدينة كراكاس ٩ أغسطس ١٨٧٤ وتوفي في مدينة

¹Abraham, Gerald : “ **Chopin’s Musical Style** “ , Oxford University , press , London , Great Britain , 1946 , pg 365 .

²Sadie , Stanly : “ **The New Grove Dictionary of Music and Musicians** “ , Vol 10 , U.S.A , Macmillen Publishers Limited , 1980 , pg 143 .

³سمحة الخولي وآخرون : “ **محيط الفنون الموسيقي** “، الجزء الثاني، دار المعارف بمصر، القاهرة، ١٩٧١م، ص٢٦٢ : ٢٦٣ .

⁴نادرة هانم السيد : “ **الطريق إلى عزف البيانو** “، كلية التربية النوعية، جامعة حلوان، القاهرة، ١٩٨١م، ص٣٩ .

⁵http://en.m.wikipedia.org/wiki/Reynaldo_Hahn

<http://www.sheetmusicplus.com>

فرنسا ٢٨ يناير ١٩٤٧ وهو أصغر أخواته الأثني عشر، وكان والده مهندساً ومن أصحاب الثروات الكبيرة التي جمعها من عمله كرجل أعمال، وأمه إيلينا ماريا إشناكوسيا وكانت من أصل أسباني .

وفي عام ١٨٧٧ عندما ساءت الحياة السياسية في فنزويلا أواخر عهد الرئيس الفنزويلي أنطونيو جوزمان ومع عدم الإستقرار الإجتماعي والتقلبات السياسية المتلاحقة قرر والد رينالدو الهجرة مع أسرته، وعليه سافرت أسرة رينالدو إلى فرنسا وإستقر بهم الحال في باريس وكان رينالدو وقتها ذو الثلاث سنوات لذا كانت للثقافة والموسيقى الفرنسية والأوروبية شأن كبير في تحديد وتمييز هوية رينالدو الموسيقية وفي سائر حياته الفنية فظهرت عليه علامات النبوغ والذكاء والشجاعة وقوة الشخصية والثقة بالنفس وهو مازال في سن الطفولة .

قام رينالدو في سن مبكر بالعمل في صالون الأميرة ماتلدا ابنة أخت نابليون بونابرت وقام بغناء آريا لجاكوسأوفينباخ Jacques Offenbach (١٨١٩ - ١٨٨٠) مصاحباً نفسه بالعزف على آلة البيانو، وقد أتم رينالدو تأليف أولى أغانيه وهو في سن الثامنة، وفي عام ١٨٨٥ وهو سن العاشرة إستطاع رينالدو دخول مدرسة كونسيرفتوار باريس وتتلذذ على يد الكثير من الأساتذة، وعند بلوغه سن الثالثة عشر عام ١٨٨٨ أصبح على إتصال دائم بالعديد من الفنانين البارزين والقادة في فرنسا بالإضافة إلى العلاقات الإجتماعية والصدقات التي أسسها أثناء دراسته بالمعهد الوطني وذلك جاء نتيجة تمتع رينالدو بصفات شخصية خاصة وكاريزما ذات جاذبية إستطاع بها جذب أشخاص مهمين إلى جانبه^١.

تقابل رينالدو هان مع فالنتين لويس جورج مارسيل بروسث الشهير باسم مارسيل بروسث Marcel Proust (١٨٧١ - ١٩٢٢) وهو روائي وناقد وكاتب فرنسي وواحداً من الكُتاب الأكثر شهرة وإنتشاراً في ذلك الوقت وكانا رينالدو ومارسيل متشاركين المشاعر للرسم والأدب وتعاونوا في أعمال فنية متعددة كانت أشهرها صور الرسامين Portraits de peintres في الفترة ما بين (١٨٩٤ - ١٨٩٦) وهو عمل فني موسيقي يتكون من نص منطوق بمصاحبة البيانو، وقال مارسيل بروسث جملته المشهورة " أن كل ما فعلته كان دائماً بفضل رينالدو هان " .

¹Norito , Irei : “ **Frech Orientalism In Reynaldo Hahn’s Serie “Orient” From Le RossignolEperdu** “ , Miami University , Coral Gables , Florida , 2012 , pg 45 .

وعندما حصل هان على الجنسية الفرنسية وعند إندلاع الحرب العالمية الأولى تطوع رينالدو للخدمة العسكرية في الجيش الفرنسي بالرغم من كونه في سن الأربعين وفيه نال ترقية وراء ترقية حتى وصل إلى رتبة عريف في الجيش .

وأثناء الإحتلال النازي الألماني لفرنسا عام ١٩٤٠ غادر هان فرنسا وعاد إليها مرة أخرى بعد إنتهاء الحرب العالمية الثانية وشغل وقتها منصب مديراً لأوبرا باريس إلى أن توفي عام ١٩٤٧ في فرنسا .^١

إسلوب رينالدو وطابع موسيقاه

- تتطلب مؤلفاته براعة تقنية عالية في الأداء .
- جاءت موسيقاه مفعمة بالمشاعر والأحاسيس تتميز بحميمية الكلام وعمق الشعور .
- نوع رينالدو في إستخدام الآلات الموسيقية في أعماله .
- لحن مجموعة من القصائد الشعرية مختلفة اللغات .
- لم يتغير أسلوبه في التأليف طوال حياته .
- إشتهرت مؤلفاته بمصاحبة الخط اللحني المستمر .
- جاءت ألحانه ذات إيقاعات مذهشة .
- تميزت ألحانه بمهارة بارعة في سرد التفاصيل الدقيقة بإحترافيه ودقة .
- إهتم بتلحين القصائد والأشعار .

أعماله

ألف رينالدو هان العديد من الأعمال، منها (١٧ مقطوعة للأوبرا - ٨ رقصات للباليه - ٢٥ مقطوعة للعروض الموسيقية - ٢ مقطوعة تصويرية للأفلام - ٨ مؤلفة للأوركسترا - ١٠ مؤلفة كونشيرتو - ٢٣ موسيقى الحجره - ١٥ موسيقى للكورال)

أعماله لآلة البيانو

ألف رينالدو لآلة البيانو حوالي ٣٤ عملاً، منها :

- متتالية Suite concertante .

² Ibid , pg 51 , 52 .

- آثار الصبا (٦ مقطوعات صغيرة) Juvenilia , 6 petites pieces .
- مخطط لحنى Contour melodique .
- مقطوعات الحب Pieces d'amour .
- سكرتزو لثنائي بيانو Scherzo lent 2 Piano .
- ٣ مقدمات أيرلندية لأربعة أيدي 3 Preludes sur des airs populaires irlandais 4 .
- hands .
- إرتجال Improvisation .
- صور الرسامين (٤ مقطوعات شعر مارسيل بروسست) Portraits de peintres , 4 .
- pieces d'apres les poesies de Marcel Proust .
- المهد : حضانة نورنبرغ La nativite : crèche de Nurenberg .
- الفالس الأول Premieres valse , Invitation a la valse .
- الشريط المعقود (١٢ فالس لثنائي بيانو وأغنية) Le rubandenoue , 12 valse a 2 .
- piano et unemelodie .
- حيرة العندليب (٥٣ قصيدة) Le rossignole perdu , 53 poemes .
- سوناتين في دو الكبير Sonatine en ut majeur .
- مقدمة في الموسيقى Preface en musique .
- ٢ دراسة 2 Etudes .

ثانياً : الإطار التطبيقي

قامت الباحثة بدراسة تحليلية عزفية لأربعة مقطوعات لآلة البيانو عند رينالدو هان، كالاتي :

➤ مقطوعتان من كتاب آثار الصبا Juvenilia

١ . Portrait

٢ . Feuillage

➤ مقطوعة من كتاب الفالس الأول Premieres Valse

٣ . Ninette

➤ مقطوعة من كتاب صور الرسامين Portrait de peintres (4 pieces d'apres les poesies de Marcel Proust)

حيث قامت الباحثة بتحليل المقطوعات تحليل بنائي من حيث (السلم - الميزان - السرعة - الطول البنائي - قالب- الأفكار اللحنية - النماذج الإيقاعية - المصاحبة -المصطلحات التعبيرية - الحليات)، وكذلك تحليل عزفي لمحاولة تذليل ما بها من صعوبات للوصول لأدائها أداء سليماً جيداً .

الدراسة التحليلية العزفية

1.Portrait المقطوعة الأولى :صورة

أولاً : التحليل البنائي

السلم : لا^b الكبير

الميزان : $\frac{3}{4}$

السرعة : متوسطة .Modere.

الطول البنائي : ٥٤ مازورة

القالب : صيغة ثنائية متكررة A , B

تقسيم الأفكار :

الفكرة A من م ١ : ١٠م قفلة نصفية في سلم فا الصغير

الفكرة B من م ١١ : ١٩م قفلة نصفية في سلم فا الصغير

الفكرة A₂ من م ٢٠ : ٤١م قفلة نصفية في سلم فا الصغير

الفكرة B₂ من م ٤٢ : ٥٤م قفلة تامة في سلم لا^b الكبير

ثانياً : التحليل العزفي

الأفكار اللحنية :

- تعتمد الفكرة الأولى (A) من م ١ : ١٠م على نغمة ممتدة يليها نغمات مفرطة على مسافة الأوكتاف في اليد اليسرى، ونغمات مزدوجة هارمونية على مسافات مختلفة في اليد اليمنى كما في م ١ : ٣، والشكل التالي يوضح ذلك .



شكل (١)

يوضح اللحن في م ١ : م ٣

- وتعتمد الفكرة الثانية (B) من م ١١ : م ١٩ على تألفات هارمونية ثلاثية و نغمات مزدوجة على مسافة ثلاثة على شكل تتابع هابط وصاعد كما في م ١٤ : م ١٦، والشكل التالي يوضح ذلك .



شكل (٢)

يوضح اللحن في م ١٤ : م ١٦

النماذج الإيقاعية :

إستخدم النماذج الإيقاعية المتكررة والتي توضحها الأشكال الآتية :-

- النموذج الإيقاعي المستخدم في اليد اليمنى .



شكل (٣)

يوضح النموذج الإيقاعي المستخدم في اليد اليمنى

- النموذج الإيقاعي المستخدم في اليد اليسرى .



شكل (٤)

يوضح النموذج الإيقاعي المستخدم في اليد اليسرى

المصاحبة :

جاءت المصاحبة على شكل لحن بوليفوني يعتمد على نغمة ممتدة يليها نغمات مفردة .

المصطلحات التعبيرية :

- تؤدي هذه المقطوعة بسرعة متوسطة نظراً لوجود مصطلح Modere في بدايتها .
- وجود مصطلح Espress. في م ١١ ومعناه الأداء بطريقة معبرة .
- وجود مصطلح Cresc. في م ٣٧ ويعني التدرج في شدة الأداء من الضعف إلى القوة .
- ظهور مصطلح Expr. في م ٤١ ومعناه شديد التعبير وهو إختصار لمصطلح Expressive .
- مراعاة وجود مصطلح Rit. في م ٤٩ والذي يعني ببطء تدريجي في السرعة وهو إختصار لمصطلح Ritenuto .
- وجود مصطلح Sans ralentir. في م ٥٠ ومعناه الأداء بدون بطئ في السرعة .
- يغلب على هذه المقطوعة العزف بهدوء وخفوت نظراً لوجود P، PP، PPP .
- مراعاة استخدام الأقواس اللحنية Slur طوال المقطوعة .
- مراعاة وجود علامة الكرونا $\hat{\text{~}}$ في م ٥٤ والتي تعني الإستمرار على زمن التألف بأن يأخذ زمن طويل بإحساس العازف .

الحليات :

ظهرت حلية الإتشكاتورا ♯ في م ٣، م ٧، م ٢٠، م ٣٤، م ٣٨ .

ثالثاً : الصعوبات والمشاكل التقنية والإرشادات العزفية المقترحة للتغلب عليها :

- (١) هناك صعوبة في أداء اليد اليسرى لنغمة ممتدة يتبعها نغمات مفردة على مسافة الأوكتاف في م ١ : م ٣، كما موضح بالشكل التالي .



شكل (٥)

يوضح أداء نغمة ممتدة يتبعها نغمات مفردة في م ١ : م ٣

- ترى الباحثة ضرورة تدريب اليد اليسرى بمفردها أولاً مع الإلتزام بترقيم الأصابع المقترح من قبل الباحثة، كما تقترح الباحثة ضرورة استخدام الدواس لتحقيق الأداء المترابط والحفاظ على صوت النغمة الممتدة وإعطائها قيمتها الزمنية كاملة، ويراعى إتباع ذلك في باقي الأجزاء المماثلة في المقطوعة .

(٢) هناك صعوبة في أداء حلية الإتشكاتورا المفردة باليد اليمنى في م ٧ كما موضح بالشكل التالي

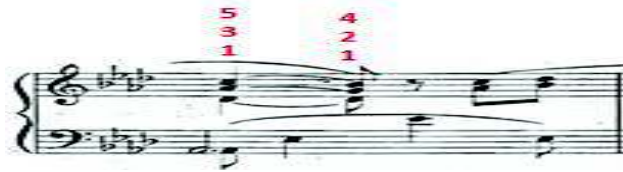


شكل (٦)

يوضح حلية الإتشكاتورا باليد اليمنى في م ٧

- يراعى عند أداء حلية الإتشكاتورا المفردة أن تأخذ قيمتها الزمنية من العلامة الإيقاعية التي تسبقها .

(٣) هناك صعوبة في أداء تألفات ثلاثية هارمونية متتالية في اليد اليمنى م ٤ كما موضح بالشكل التالي .



شكل (٧)

يوضح أداء تألفات ثلاثية هارمونية متتالية في م ٤

- تقترح الباحثة أن يتم التدريب على التألفات الهارمونية بمفردها ببطء شديد أولاً وأدائها بإيقاعات مختلفة حتى تثبت أماكن النغمات مع مراعاة أن ينزل ثقل اليد بالتساوي على

جميع النغمات لكي تسمع جميعها بنفس القوة ولا تغطي نغمة على الأخرى، كما تقترح الباحثة ترقيم الأصابع لتيسير الأداء .



شكل (٨)

يوضع تمرين مقترح لتيسير أداء التآلفات الهارمونية المتتالية

(٤) هناك صعوبة في أداء نغمات مزدوجة متتالية على مسافة ثلاثة وخامسة باليد اليمنى في م ٢٢ والشكل التالي يوضح ذلك .



شكل (٩)

يوضح أداء نغمات مزدوجة متتالية على مسافة ثلاثة وخامسة م ٢٢

- يجب التدريب على أداء النغمات المزدوجة ببطء شديد على أن تأتي الحركة من الأصابع في شكل دائري وعدم رفع الأصابع عن النغمات قبل الركوز على النغمات التالية مع مراعاة الدقة في نزول الأصابع على المفاتيح، والتدرج في السرعة للوصول للسرعة المطلوبة مع الإلتزام بترقيم الأصابع المقترح من قبل الباحثة .
- (٥) يغلب على هذه المقطوعة إستخدام الأقواس التعبيرية مختلفة الأطوال بكثرة في كلتا اليدين كما في الشكل التالي .



شكل (١٠)

يوضح الأفراس التعبيرية في م ١١ : م ١٣

- يراعى عند أداء الأفراس التعبيرية إعطاء أهمية بالغة لبداية القوس وعزفه بعمق وعزف نهاية القوس بخفة مع إتجاه الرسغ قليلاً لأعلى، وبإستخدام الأسهم الموضحة في الشكل السابق .

ملاحظات وإرشادات :

- ✓ إعتد رينالدو على ميزان واحد طوال المقطوعة .
- ✓ أكثر رينالدو من إستخدام المسافات المزدوجة .
- ✓ إستخدام الأفراس اللحنية الصغيرة Slur طوال المقطوعة .
- ✓ إتسمت هذه المقطوعة غالباً بالهدوء لإستخدامه P، PP، PPP .
- ✓ أكثر رينالدو من إستخدام النغمات الممتدة .
- ✓ مراعاة وجود مصطلح Espress. في م ١١ والذي يعني الأداء بطريقة معبرة .
- ✓ وجود مصطلح Rit. في م ٥٠ ويعني ببطء تدريجي في السرعة .

4. Feuillage أوراق الشجر المقطوعة الثانية :

أولاً : التحليل البنائي

السلم : لا b الكبير

الميزان : $\frac{3}{4}$

السرعة : سريعة Allegretto

الطول البنائي : ٩٦ مازورة

القلب : صيغة ثلاثية A , B , A₂

تقسيم الأفكار :

الفكرة A من م ١ : ٤٤ قفلة تامة في سلم ري الكبير

الفكرة B من م ٤٥ : ٧٥ قفلة تامة في سلم مي الكبير

الفكرة A₂ من م ٧٦ : ٩٦ قفلة تامة في سلم لا^b الكبير

ثانياً : التحليل العزفي

الأفكار اللحنية :

- تعتمد الفكرة الأولى (A) من م ١ : ٤٤ على النغمات المزدوجة يليها نغمات مفردة كما اعتمدت على النغمات الممتدة في م ١ : ٤٤، كما هو موضح في الشكل التالي .



شكل (١١)

يوضح اللحن في م ١ : ٤٤

- وتعتمد الفكرة (B) من م ٤٥ : ٧٥ على نغمات لحنية هابطة وصاعدة بمصاحبة تألفات هارمونية رباعية ممتدة في اليد اليسرى كما في م ٤٧ : ٥٣ كما في الشكل التالي .

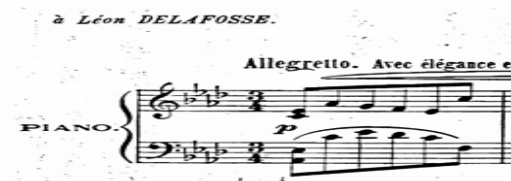
- وجود مصطلح *Pressez un peu* في م ٦٤ ومعناه الأداء مع الضغط قليلاً .
- وجود مصطلح *Movement* في م ٦٨، م ٧٦ ومعناه حركة سير اللحن .
- إستخدم رينالدو علامة التطويل ♩ في م ٩١ والتي تعني الإستمرار على زمن التألف بأن يأخذ زمن طويل بإحساس العازف .
- وجود مصطلح *Sans rall.* في م ٩٥ ومعناه الأداء بدون إبطاء تدريجي للحركة .
- وجود مصطلح *Court.* في م ٩١ ومعناه بإختصار .

الحليات :

- إستخدم رينالدو حلية الأريجيو ||: باليد اليمنى في م ٤٥، وباليد اليسرى في م ٧٢، م ٧٤، وبكلتا اليدين في م ٩٤ .
- إستخدم رينالدو حلية الإتشكاتورا ||: في م ٤٥ باليد اليسرى، وفي م ٥٥ باليد اليمنى .

ثالثاً : الصعوبات والمشاكل التكنيكية والإرشادات العزفية المقترحة للتغلب عليها :

- (١) هناك صعوبة في أداء نغمات هارمونية مزدوجة على مسافة ثالثة وخامسة يتبعها نغمات مفردة سلمية هابطة بكلتا اليدين في م ١ والشكل التالي يوضح ذلك .



شكل (١٣)

يوضح أداء نغمات هارمونية مزدوجة يتبعها نغمات مفردة سلمية في م ١

- تقترح الباحثة أن يتم التدريب على النغمات الهارمونية المزدوجة بأداء متصل ببطء شديد مع عدم رفع الأصابع عن النغمات قبل الركوز على النغمات التالية لها على أن تعزف النغمتان بقوة واحدة وفي آن واحد .
 - يلزم التدريب على عزف النغمات السلمية الهابطة ببطء على أن تأخذ النغمات كامل قيمتها الزمنية وأن تكون حركة الأصابع في ليونة وأستقلالية، ثم التدرج بالسرعة حتى الوصول للسرعة المطلوبة .
- (٢) هناك صعوبة في أداء نغمات أريجية في نموذج متكرر
- باليد اليسرى في م ٢٦ : م ٣٠ والشكل التالي يوضح ذلك .



شكل (١٤)

يوضح أداء نغمات أريجية في اليد اليسرى م ٢٦ : م ٢٧

- تقترح الباحثة أداء اليد اليسرى للأربيجات بمفردها أولاً مع الحفاظ على الشكل الدائري لليد على أن يكون الأداء بإيقاعات مختلفة ♩ ، ♪ ، ♫ ، و ♬ و ببطء شديد ثم التدرج بالسرعة للوصول للسرعة المطلوبة، والتدريب عليها بالنموذج الإيقاعي المدون مع مراعاة عدم الضغط على النبر القوي حتى يستطيع الدارس عزفها بالشكل المطلوب ليتمكن من أدائها والإلتزام بتقييم الأصابع المقترح من الباحثة، كما تقترح الباحثة تمرين لتيسير أداء الأربيجات المفردة موضح بالشكل التالي



شكل (١٥)

يوضح تمرين مقترح لتيسير أداء الأربيجات المفردة

٣) توجد علامة (-) أي ماركاتو أو تينوتو في م٧٥ باليد اليمنى كما موضح بالشكل التالي .



شكل (١٦)

يوضح أداء علامة التينوتو (-) في م٧٥

- يراعى عند وجود تلك العلامة إعطائها أهمية بالغة بالضغط عليها وأن تأخذ زمنها كاملاً .
- ٤) هناك صعوبة في أداء حلية الأتشكاتورا باليد اليسرى كما في م٤٥ كما في الشكل التالي .



شكل (١٧)

يوضح حلية الأتشكاتورا باليد اليسرى في م٤٥

- يراعى عند أداء حلية الأتشكاتورا المفردة أن تأخذ قيمتها الزمنية من العلامة الإيقاعية التي تسبقها .
- ٥) هناك صعوبة في أداء تقاطع اليدين مع وجود قفزة واسعة باليد اليسرى في م٧٤ كما موضح بالشكل التالي .



شكل (١٨)

يوضح تقاطع اليدين مع قفزة واسعة في م٧٤

- للتدريب على تقاطع اليد اليسرى أعلى اليد اليمنى يلزم التدريب ببطء وبمفرها أولاً ثم التدريب على عزف اليدين معاً وببطء أيضاً وفي ليونة وإنسيابية على أن تأتي الحركة من الكتف والذراع وأن تكون اليد والأصابع في إستدارة كاملة مع رفع الساعد قليلاً لأعلى حتى يسمح بسهولة العزف لليد الأخرى عند التقاطع، ثم التدرج بالسرعة البطيئة حتى الوصول للسرعة المطلوبة .
- ولأداء القفزة الواسعة يراعى ضرورة إستخدام الدواس للحفاظ على الصوت الممتد مع تدريب اليد اليسرى بمفردها أولاً للوصول للأداء الجيد .



(٦) هناك صعوبة في أداء إيقاع م في م١٨٧ كما هو موضح في الشكل التالي .



شكل (١٩)

يوضح أداء مقابلات ٣ مقابل ٢ في م١٨٧

- ترى الباحثة ضرورة الإلتزام بأدائها بالإيقاع التالي :



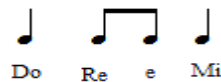
شكل (٢٠)

يوضح تمرين تمهيدي لأداء إيقاع ٣ مقابل ٢



شكل (٢١)

يوضح ٣ مقابل ٢



شكل (٢٢)

يوضح الناتج السمعي لإيقاع ٣ مقابل ٢

(٧) هناك صعوبة في أداء حلية الأريبيجيو بكلتا اليدين
كما في م ٩٤ وموضح في الشكل التالي .

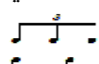


شكل (٢٣)

يوضح حلية الأريبيجيو بكلتا اليدين في م ٩٤

- لأداء حلية الأريبيجيو يجب معرفة طبيعة ونغمات التآلفات الهارمونية جيداً والتدريب على عزف النغمات الأريبيجية كتآلفات هارمونية لكي تكتسب اليد والأصابع الإحساس بالأبعاد المختلفة للنغمات، ومراعاة أن تأتي الحركة من الرسغ والأصابع معاً لتساوي قوة عزف التآلف دون فرق في الضغط والتدريب عليها ببطء شديد أولاً ثم التدرج بالسرعة حتى الوصول إلى السرعة المطلوبة .

ملاحظات وإرشادات :

- ✓ إتمد رينالدو على ميزان واحد طوال المقطوعة .
- ✓ أكثر رينالدو من إستخدام المسافات المزدوجة .
- ✓ مراعاة أداء حلية الإتشكاتورا بالأداء الجيد في م ٤٥، م ٥٥ .
- ✓ إستخدام علامة التطويل (الكرونا) في م ٩١ .
- ✓ إستخدم رينالدو المقابلات ٣ مقابل ٢  .
- ✓ قام رينالدو بإستخدام التغيير في المفاتيح .
- ✓ إتسمت هذه المقطوعة بالهدوء والخفوت نظراً لأستخدامه PP .
- ✓ أكثر رينالدو من إستخدام النغمات الممتدة .

3.Ninette: المقطوعة الثالثة

أولاً : التحليل البنائي

السلم : لا b الكبير

الميزان : $\frac{3}{4}$

السرعة : شديد السرعة Tres , tresvite

الطول البنائي : ٨٢ مازورة

ال قالب : صغية ثلاثية A , B , A₂

تقسيم الأفكار :

الفكرة A من م ١ : م ٢٢ قفلة تامة في سلم لا b الكبير

الفكرة B من م ٢٣ : م ٤٨ قفلة نصفية في سلم لا b الكبير

الفكرة A₂ من م ٤٩ : م ٨٢ قفلة تامة في سلم لا b الكبير

ثانياً : التحليل العزفي

الأفكار اللحنية :

- يعتمد الفالس على نغمات مفردة بالأداء المتقطع على مسافة الأوكتاف في اليد اليسرى، ونغمات مفردة سلمية في اليد اليمنى من م ٦ : م ١٠ وهو موضح بالشكل التالي .



شكل (٢٤)

يوضح اللحن في م ٦ : م ١٠

النماذج الإيقاعية :

إعتمد رينالدو على إستخدام إيقاعات ♩ ، ♪ كما ظهر النموذج



المصاحبة :

جاءت المصاحبة على هيئة نغمات مفردة على إيقاع الفالس .

المصطلحات التعبيرية :

- يؤدى الفالس بأداء شديد السرعة نظراً لوجود مصطلح Tres , tresvite في البداية .
- يوجد مصطلح a un temps ومعناه في وقت وزمن واحد .
- وجود مصطلح d'un bout a lautre ومعناه من نهاية إلى أخرى .
- مراعاة وجود مصطلح gracieux في م ١٦ والذي يعني الأداء الرشيق .
- وجود علامة  ومعناها التدرج في الأداء من الضعف إلى الشدة،
- ووجود علامة  والتي تعني التدرج في الأداء من الشدة إلى الضعف .
- مراعاة وجود مصطلح dim. في م ٣٣ ومعناه التدرج في شدة الصوت من القوة إلى الضعف تدريجياً
- وجود مصطلح cresc. في م ٣٩ ويعني التدرج في شدة الصوت من الضعف إلى القوة .
- وجود مصطلح Tempo في م ٤٩ ومعناه العودة للزمن الأصلي .
- مراعاة وجود مصطلح ped. في م ٨١ وهو إختصار لمصطلح pedal (الدواس) ومعناه الصوت الممتد المستمر .
- إعتمد رينالدو طوال الفالس على الأداء المنقطع .
- مراعاة إختلاف شدة الأداء طوال الفالس ما بين الأداء بخفوت نظراً لوجود P ، PP والأداء بشدة لوجود F .
- مراعاة ظهور Pppppp في م ٨٢ وهو إختصار للمصطلح Piano Pianissimo والذي يعني الأداء بخفوت بقدر المستطاع .

الحليات :

- ظهرت حلية الإتشكاتور المفردة \sharp في م ١٣، م ٦١، وظهرت حلية الإتشكاتورا المزدوجة $\sharp\sharp$ في م ٣٢، م ٣٤، م ٣٦، م ٤٠، م ٤٢، م ٤٤، م ٤٦، م ٤٨ في اليد اليمنى .

ثالثاً : الصعوبات و المشاكل التكنيكية والإرشادات العزفية المقترحة للتغلب عليها :

- (١) هناك صعوبة في أداء مقابلات ١٠ مقابل ٣ باليد اليمنى في م ٨، م ٢٨، م ٥٦ والشكل التالي يوضح ذلك .



شكل (٢٥)

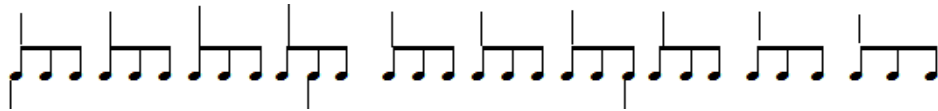
يوضح المقابلات ١٠ مقابل ٣ باليد اليمنى في م ٢٨

- وترى الباحثة ضرورة تفهم العازف لكيفية التقابل الإيقاعي كما هو موضح في الشكل التالي .



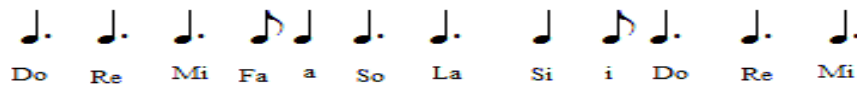
شكل (٢٦)

يوضح أماكن التقابل الإيقاعي ١٠ مقابل ٣



شكل (٢٧)

يوضح ١٠ مقابل ٣



Do Re Mi Fa a So La Si i Do Re Mi

شكل (٢٨)

يوضح الناتج السمعي لإيقاع ١٠ مقابل ٣

(٢) هناك صعوبة في أداء حلقة الإتشكاتورا المفردة باليد اليمنى في م ١٣ والشكل التالي يوضح ذلك .



شكل (٢٩)

يوضح حلقة الإتشكاتورا المفردة في م ١٣

- يراعى عند أداء حلقة الإتشكاتورا المفردة أن تأخذ قيمتها الزمنية من العلامة الإيقاعية الإيقاعية التي تسبقها .
- (٣) هناك صعوبة في أداء تألفات هارمونية ثلاثية متتالية على مسافة الأوكتاف في اليد اليمنى في م ٧١، م ٧٢ مع ملاحظة أدائها متقطعة لوجود الإشتكاتو كما موضح بالشكل التالي .



شكل (٣٠)

يوضح أداء تألفات هارمونية ثلاثية متتالية بالأداء المتقطع في م ٧١ : م ٧٢

- يراعى عند أداء التألفات الثلاثية تدريب اليد بمفردها أولاً ببطء شديد وباستخدام إيقاعات مختلفة والإحساس بمسافة الأوكتاف، وعند الأداء تكون الحركة من الذراع مع عدم شد اليد وأن تكون اليد في إستدارة كاملة لتساوي الضغط على النغمات، وللأداء المتقطع يراعى أن تأخذ النغمات نصف زمنها .
- (٤) هناك صعوبة في أداء حلقة الإتشكاتورا المزدوجة باليد اليمنى في م ٣٢ كما هو موضح بالشكل التالي .



شكل (٣١)

يوضح حلية الإتشكاتورا المزدوجة في ٣٢

- ويراعى عند أدائها تدريب اليد اليمنى بمفردها أولاً وببطء مع مراعاة عزفها بخفة ثم التدرج في السرعة للوصول إلى السرعة المطلوبة، ومراعاة إسقاط زمن الحلية من الإيقاع السابق لها حتى تقع النغمة الأساسية على النبر القوي .
- ٥) توجد علامة (-) أي ماركاتو أو تينوتو في م ٣٧ باليد اليمنى كما هو موضح بالشكل التالي .

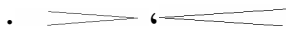


شكل (٣٢)

يوضح علامة التينوتو (-)

- يراعى وجود تلك العلامة وإعطائها أهمية بالغة بالضغط عليها وأن تأخذ زمنها كاملاً .

ملاحظات وإرشادات :

- ✓ إعتد رينالدو على نماذج إيقاعية ثابتة طوال المقطوعة .
- ✓ أكثر من إستخدام النغمات الممتدة بكثرة .
- ✓ يغلب على أداء الفالس التدرج بين الضعف والشدة نظراً لوجود علامتي  .
- ✓ إستخدم رينالدو ميزان ثابت طوال الفالس .
- ✓ مراعاة إظهار النغمات عند وجود علامة (-) وإعطاء النغمات زمنها كاملاً .
- ✓ مراعاة إستخدام حلية الإتشكاتورا المفردة والإتشكاتورا المزدوجة .

✓ أكثر رينالدو من إستخدام المصطلحات التعبيرية الخاصة بسرعة الأداء، والمصطلحات الخاصة بالقوة والضعف .

المقطوعة الرابعة: Anton Van Dyck

أولاً : التحليل البنائي

السلم : فا الكبير

الميزان : C

السرعة : بأداء هادئ وأنيق Avec elegance et melancolic

الطول البنائي : ٣٨ مازورة

القالب : صيغة ثلاثية A₂ , B , A

تقسيم الأفكار :

الفكرة A من م ١ : م ١٢ قفلة نصفية في سلم مي \flat الكبير

الفكرة B من م ١٣ : م ٢٤ قفلة تامة في سلم ري \flat الصغير

الفكرة A₂ من م ٢٥ : م ٣٨ قفلة تامة في سلم فا الكبير

الأفكار اللحنية :

- تعتمد المقطوعة على التآلفات الهارمونية الثلاثية كما إعتد اللحن على النغمات المزدوجة بمسافات مختلفة كما في م ١ : م ٥ وهو موضح بالشكل التالي .

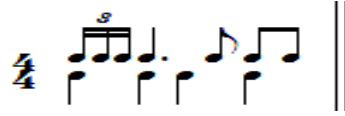


شكل (٣٣)

يوضح اللحن في م ١ : م ٥

النماذج الإيقاعية :

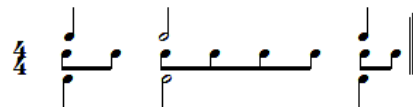
- إتمدت الفكرة A على النموذج الإيقاعي



شكل (٣٤)

يوضح النموذج الإيقاعي في الفكرة A

- بينما إتمد الإيقاع في الفكرة B على النموذج الإيقاعي



شكل (٣٥)

يوضح النموذج الإيقاعي في الفكرة B


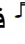
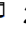
المصاحبة :

جاءت المصاحبة على شكل نغمات مزدوجة هارمونية على مسافات مختلفة .

المصطلحات التعبيرية :

- تؤدي هذه المقطوعة بأداء أنيق هادئ نظراً لوجود مصطلح Avec elegance et melancholic. في بدايتها .
- وجود مصطلح. Espress. في م ٥، م ٢٠، م ٢٥ ومعناه الأداء بطريقة معبرة .
- وجود إختصار. m.g. في م ١١، م ٣٣ ومعناه الأداء باليد اليسرى .
- مراعاة وجود مصطلح. rit. في م ١٢ والذي يعني الإبطاء تدريجياً .
- ظهور مصطلح. Plus grave , mais avec charme. في م ١٣ والذي يعني الأداء بخطورة وسحر .
- ظهور علامة (-) بكثرة في الفكرة B وتعني ماركاتو أو تينوتو ومعناها العزف الثقيل المتقطع .
- وجود مصطلح rallentando في م ٣٢ والذي يعني الإبطاء التدريجي للحركة .
- ظهور مصطلح Pocosf في م ٣٦ ومعناه القليل في المبالغة من شدة رنين الصوت .
- مراعاة ظهور مصطلح. en cedant tres peu. في م ٣٧ والذي يعني الأداء بقليل من الشدة .
- مراعاة وجود علامة الكرونا ♫ في م ٣٨ والتي تعني الإستمرار على زمن التألف بأن يأخذ زمن طويل بإحساس العازف .
- يغلب على هذه المقطوعة الأداء بخفوت وهدوء نظراً لوجود P, PP.

الحليات :

- ظهرت حلية الأربيجيو  في الفكرة A، كما ظهرت حلية الزغردة، وحلية الإتشكاتورا المزدوجة  في م ٣٥، م ٣٦ في اليد اليمنى، وجاءت حلية الإتشكاتورا المفردة  في م ١٠ باليد اليسرى .

ثالثاً : الصعوبات والمشاكل التقنية والإرشادات العزفية المقترحة للتغلب عليها :

- (١) هناك صعوبة في أداء حلية الأربيجيو بكلتا اليدين في م ١ والشكل التالي يوضح ذلك .



شكل (٣٦)

يوضح حلية الأربيجيو في م ١

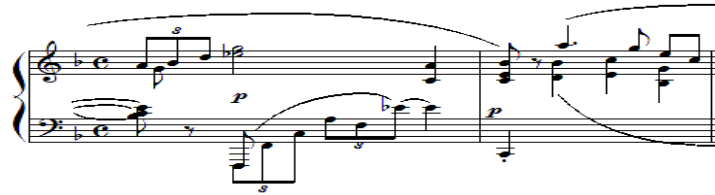
- لأداء حلية الأربيجيو يجب التدريب على عزف النغمات الأربيجية كتألفات هارمونية لكي تكتسب اليد والأصابع الإحساس بالأبعاد المختلفة للنغمات، كما يلزم تدريب اليد على أن تقوم بعزف نغمات التألف كخط لحن واحد دون إنقطاع النغمات الواحدة تلو الأخرى ببطء شديد أولاً ثم التدرج في السرعة للوصول للسرعة المطلوبة، مع إمكانية استخدام الدواس لضمان إمتداد الصوت والإلتزام بتريقيم الأصابع المقترح من قبل الباحثة .



شكل (٣٧)

يوضح كيفية أداء حلية الأربيجيو

- (٢) هناك صعوبة في أداء تقاطع اليدين كما في م ٣ : م ٤ والشكل التالي يوضح ذلك .



شكل (٣٨)

يوضح تقاطع اليدين في م ٣ : م ٤

- يلزم التدريب على تقاطع اليد اليسرى أعلى اليد اليمنى ببطء وبمفردها أولاً ثم التدريب على عزف اليدين معاً في ليونة وإنسيابية على أن تأتي الحركة من الكتف والذراع وأن

تكون اليد والأصابع في إستدارة كاملة مع رفع الساعد قليلاً لأعلى حتى يسمح بسهولة العزف لليد الأخرى عند التقاطع ثم التدرج من السرعة البطيئة حتى الوصول للسرعة المطلوبة .

٣) هناك صعوبة في أداء حلية تشكاتورا المفردة في م ١٠ باليد اليسرى كما موضح بالشكل التالي .



شكل (٣٩)

يوضح حلية الإتشكاتورا المفردة في م ١٠

- ويراعى عند أدائها أن تأخذ قيمتها الزمنية من العلامة الإيقاعية التي تسبقها .
- ٤) هناك صعوبة في أداء نغمة ممتدة يليها تألفات ثلاثية باليد اليمنى في م ١٩ كما هو موضح بالشكل التالي .



شكل (٤٠)

يوضح أداء نغمة ممتدة تليها تألف ثلاثي في م ١٩

- يلزم أولاً التدريب على عزف الصوت الممتد بمفرده ثم إضافة التألف الثلاثي مع مراعاة ترقيم الأصابع المقترح، وللتدريب على أداء التألف يتم أولاً بطريقة مفرطة ثم يتبعها عزفه كاملاً بإستدارة اليد والأصابع مع تساوي قوة نغمات التألف .
- ٥) هناك صعوبة في أداء تألف هارموني ذو مسافات واسعة باليد اليسرى في م ٢٤ كما هو موضح في الشكل التالي .



شكل (٤١)

يوضح تألف ذو مسافات واسعة في م ٢٤

- يراعى عند أداء تألف ذو مسافات واسعة تتعدى نطاق الأوكتاف أداءه بحلية الأربيجيو وأن تؤدى النغمات بتعاقب سريع للنغمة تلو الأخرى مع مراعاة إستعمال الدواس للحفاظ على إمتداد الصوت .



شكل (٤٢)

يوضح تدريب لأداء المسافة الواسعة

- ٦) توجد علامة (-) وتعني ماركاتو أو تينوتو في م ٢٣ باليد اليمنى كما هو موضح بالشكل التالي .



شكل (٤٣)

يوضح علامة (-) في م ٢٣

- ويراعى أدائها بالعزف المتقطع الثقيل أي بالضغط عليها وأن تأخذ زمنها كاملاً .
- ٧) هناك صعوبة في أداء لحنى متماثل في كلتا اليدين معاً في م ٣٣ : م ٣٤ كما موضح بالشكل التالي



شكل (٤٤)

يوضح أداء متمائل لكلتا اليدين في م ٣٣ : م ٣٤

- يلزم التدريب على عزف اليدين معاً في دقة وتساوٍ تام ببطء أولاً ثم التدرج بالسرعة إلى الوصول للسرعة المطلوبة والإلتزام بتقويم الأصابع المقترح لتيسير الأداء .
- (٨) هناك صعوبة في أداء حلية الزغرودة " التريل " باليد اليمنى في م ٣٦ كما هو موضح بالشكل التالي .



شكل (٤٥)

يوضح حلية الزغرودة باليد اليمنى في م ٣٦

- تبدأ عزف حلية الزغرودة " التريل " من النغمة العليا فوق النغمة الأساسية مع بداية الوحدة الأساسية للنغمة ويتطلب ذلك مرونة الأصابع ومراعاة التدريب عليها بإيقاعات مختلفة مع أسلوب العزف المتقطع والعزف المتقطع الثقيل لكي تكتسب الأصابع المرونة والمهارة اللازمة .
- (٩) هناك صعوبة في أداء حلية الإتشكاتورا المزدوجة باليد اليمنى في م ٣٦ والشكل التالي يوضح ذلك .



شكل (٤٦)

يوضح حلية الإتشكاتورا المزدوجة باليد اليمنى في م ٣٦

- ويراعى عند أدائها تدريب اليد اليمنى بمفردها وببطء أولاً مع مراعاة عزفها بخفة ثم التدرج في السرعة للوصول للسرعة المطلوبة مع مراعاة إستقطاع زمن الحلية من الإيقاع السابق لها حتى تقع النغمة الأساسية على النبر القوي .

ملاحظات وإرشادات :

- ✓ أكثر رينالدو من إستخدام المسافات المزدوجة بمسافات مختلفة .
- ✓ إعتد على ميزان واحد طوال المقطوعة .
- ✓ أكثر من إستخدام النغمات الممتدة .
- ✓ أكثر رينالدو من إستخدام التآلفات الثلاثية .
- ✓ وجود مصطلح Ped. في م ٣٨ للحفاظ على الأداء المترابط للخطوط اللحنية .
- ✓ إستخدام علامة $\hat{}$ الكرونا في نهاية المقطوعة في م ٣٨ .
- ✓ إستخدام رينالدو علامة (-) التينوتو للعزف المتقطع الثقيل .

نتائج البحث

بعد الدراسة والتحليل النظري والعزفي لعينة البحث قد توصلت الباحثة إلى النتائج التالية والتي جاءت لترد على أسئلة البحث، كالاتي :

إجابة السؤال الأول : ما سمات وخصائص أسلوب رينالدو هان في التأليف لآلة البيانو ؟

وقد ظهر خصائص وإسلوب رينالدو هان في التأليف لآلة البيانو على النحو التالي :

- (١) أكثر رينالدو من إستخدام حلية الأربيجيو وحلية الإتشكاتورا .
- (٢) إستخدام الأقواس التعبيرية بأشكالها المختلفة .
- (٣) إستخدام المقابلات الإيقاعية .
- (٤) أكثر رينالدو من إستخدام القفزات .
- (٥) إستخدام النغمات المزدوجة على مسافات مختلفة .
- (٦) أكثر رينالدو من إستخدام النغمات الممتدة .

- (٧) إعتد رينالدو على إستخدام ميزان واحد داخل المقطوعات .
- (٨) غلبت على المؤلفات الأداء بخفوت وهدوء .
- (٩) إستخدم رينالدو تغيير المفاتيح داخل المقطوعة الواحدة .
- (١٠) إستخدم رينالدو حلية الزغردة " التريل " .
- (١١) إستخدم تقنية تقابل اليدين داخل المقطوعة .
- (١٢) إعتد رينالدو على إستخدام المؤلفات بأنواعها داخل المقطوعات .
- (١٣) إعتدت مؤلفات رينالدو على الصيغ البسيطة .
- (١٤) إستخدم رينالدو Slur بشكل واضح .
- (١٥) أكثر رينالدو من إستخدام المصطلحات التعبيرية الخاصة بسرعة وشدة وضعف الأداء .
- (١٦) إستخدم رينالدو علامة التطويل (الكرونا) داخل المقطوعات .
- (١٧) إستخدم رينالدو التنويع في الإيقاع .
- (١٨) أكثر رينالدو من إستخدام العلامات التحويلية داخل المقطوعات .

إجابة السؤال الثاني : ما الصعوبات التي قد يواجهها الدارس عند أداء مؤلفات رينالدو هان (عينة البحث)، وما هي الإرشادات والتدريبات المقترحة للتغلب على تلك الصعوبات العزفية ؟ وقد قامت الباحثة بتحديد وإستعراض أهم الصعوبات التكنيكية وحددت الإرشادات والتمارين المقترحة لتذليل تلك الصعوبات والتدريب على أدائها .

توصيات البحث

توصي الباحثة بأن تتضمن مناهج آلة البيانو لطلاب الدراسات العليا مؤلفات رينالدو هان لما تحويه من تقنيات عزفية تفيد الطلاب في إكتساب المهارات العزفية .

المراجع :

أولاً : المراجع العربية

١. إنعام أحمد محمد عبد الحي : " دراسة لإسلوب أداء مؤلفات فصول السنة مصنف ٣٧ لآلة البيانو عند بيتر إيتش تشايكوفسكي "، رسالة ماجستير غير منشورة، كلية التربية النوعية، جامعة عين شمس، القاهرة، ٢٠٠٣م .
٢. أحمد بيومي : " القاموس الموسيقي "، وزارة الثقافة المصرية، المركز الثقافي القومي، دار الأوبرا المصرية، القاهرة، ١٩٩٢م .
٣. أشرف محمد شمسق غربال : " الموسوعة العربية الميسرة "، بدون دار نشر، القاهرة، ١٩٦٥م
٤. حسام جمال الدين حافظ : " دراسة تحليلية عزفية لمؤلفات النوكتورن عند فريدريك شوبان "، رسالة ماجستير غير منشورة، كلية التربية النوعية، جامعة قناة السويس، بورسعيد، ١٩٩٩م .
٥. زاكس كورت : " تراث الموسيقى العالمية "، ترجمة سمحة الخولي، دار النهضة العربية، القاهرة، ١٩٦٤م .
٦. عواطف عبد الكريم : " تاريخ تذوق الموسيقى في العصر الرومانتيكي "، كلية التربية الموسيقية، جامعة حلوان، القاهرة، ١٩٩٧م .
٧. سعاد حسنين : "في تدريب السمع"، الجزء الثاني، كلية التربية الموسيقية، جامعة حلوان، القاهرة، ١٩٧٧م .
٨. _____ : " المقابلات الإيقاعية "، كلية التربية الموسيقية، جامعة حلوان، القاهرة، ١٩٩١م .
٩. سمحة الخولي وآخرون : " محيط الفنون الموسيقي "، الجزء الثاني، دار المعارف بمصر، القاهرة، ١٩٧١م .

١٠. مصطفى عبد الفتاح محفوظ : " دراسات فرانز ليست للبيانو _ دراسة تحليلية عزفية"، رسالة دكتوراه غير منشورة، كلية التربية الموسيقية، جامعة حلوان، القاهرة، ١٩٩٦ م .
١١. نادرة هانم السيد : " الطريق إلى عزف البيانو "، كلية التربية النوعية، جامعة حلوان، القاهرة، ١٩٨١ م .
١٢. هوجولاختنتريت : " الموسيقى والحضارة "، ترجمة أحمد حمدي، المؤسسة المصرية للتأليف والترجمة، القاهرة، ١٩٦٤ م .

ثانياً : المراجع الأجنبية

13. Abraham , Gerald : “ Chopin’s Musical Style “ , Oxford University , press , London , Great Britain , 1946 .
14. Cooper , Martin : “ The Concise Encyclopedia of Music & Musicians“ , Fourth Edition , New York , 1979 .
15. Norito , Irei : “ Frech Orientalism In Reynaldo Hahn’s Serie “Orient” From Le RossignolEperdu “ , Miami University , Coral Gables , Florida , 2012 .
16. Planting , Leon : “ Romantic , A History Of Musical Style in Nineteenth-Century Europe “ , Yale University , W.W.Norton& Company , New York , U.S.A , 1984 .
17. Sadie , Stanly : “ The New Grove Dictionary of Music and Musicians “ , Vol 10 , U.S.A , Macmillen Publishers Limited , 1980 .

ثالثاً : مواقع الإنترنت

18. http://en.m.wikipedia.org/wiki/Reynaldo_Hahn
19. <http://www.sheetmusicplus.com>
20. <https://www.oxfordmusiconline.com/>

ملخص البحث

إسلوب أداء بعض مؤلفات رينالدو هان Reynaldo Hahn على آلة البيانو

م.د/ هاجر نبيل بكر الباز*

مقدمة البحث

لقد كان السبب الرئيسي لقيام الحركة الرومانسية ما حدث من تغيير في المجتمع نتيجة قيام الثورات السياسية والفكرية والتي إنتهت في القرن الثامن عشر وأدت إلى سقوط النظام الإقطاعي في أوروبا وظهرت هذه الحركة في صورة سلسلة من الأحداث المتتابعة حيث ظهرت على التوالي في إنجلترا ثم ألمانيا ثم فرنسا كما ظهرت كذلك في الفنون .

وفي العصر الرومانسي إكتمل تطور آلة البيانو ووصلت لشكلها النهائي وإكتملت بها إمكانيات الأداء والتعبير، وكان الشعر هو أول الفنون تأثراً بالروح الرومانسية ومن بعده التصوير ثم الموسيقى ولذلك يجب أن يكون المبدع الموسيقى الرومانسية شامل المعرفة ومتذوق للشعر والأدب .

كما قام مؤلفو ذلك العصر بإنشاء آداب لغة جديدة لموسيقى آلة البيانو كما قاموا بإختيار الأسماء الوصفية والعناوين وإطلاقها على أعمالهم الموسيقية وذلك على عكس ما كان متبع لدى مؤلفي الموسيقى في العصور السابقة .

ومن المؤلفين الموسيقيين الذين قاموا بإبتكار وخلق موسيقى لآلة البيانو رينالدو هان Reynaldo Hahn (١٨٧٤ - ١٩٤٧) والذي يحتل مكانة مرموقة بين مؤلفي ذلك العصر لتمييز مؤلفاته لآلة البيانو بالبراعة التقنية كما أنها تظهر الطبيعة الحساسة والعاطفة وتتسم بالقدرة على المزج بين الإبتكارات اللحنية والهارمونية والإيقاعية معاً .

مشكلة البحث

تحتوي مؤلفات رينالدو هان على صعوبات تقنية وتعبيرية عالية تحتاج إلى فهم ونضوج فني وعزفي لأدائها أداءً فنياً سليماً، وبالرغم من ذلك فلم يتناولها أحد من قبل الباحثين في المعاهد والكلديات المتخصصة بالدراسة والتحليل النظري والعزفي الذي يساعد الدارسين

*مدرس دكتور بقسم التربية الموسيقية (تخصص بيانو) كلية التربية النوعية - جامعة بورسعيد .

على أدائها والتعرف على خصائصها الفنية وإسلوب أدائها مما يشجع على دراستها ويساعد على الإرتقاء بالمستوى التعليمي لدارسي البيانو، لذا فكرت الباحثة في موضوع هذا البحث .

أهداف البحث

1. التعرف على إسلوب المؤلف الموسيقي رينالدو هان في صياغته لمؤلفات آلة البيانو .
2. التعرف على التقنيات العزفية التكنيكية والتعبيرية التي تشتمل عليها المؤلفات عينة البحث، ومعرفة كيفية تذليلها من خلال الإرشادات العزفية والتدريبات المقترحة من قبل الباحثة .

أهمية البحث

1. الإستفادة من الخصائص الفنية لإسلوب رينالدو هان في صياغته لمؤلفات آلة البيانو .
2. إضافة دراسة فنية تساعد طلاب الكليات الموسيقية المتخصصة على الوصول إلى جودة أداء مؤلفات البيانو لرينالدو هان .

تساؤلات البحث

1. ما سمات وخصائص إسلوب رينالدو هان في التأليف لآلة البيانو ؟
2. ما الصعوبات التي قد يواجهها الدارس عند أداء مؤلفات رينالدو هان (عينة البحث)، وما هي الإرشادات والتدريبات المقترحة للتغلب على تلك الصعوبات العزفية ؟

الإطار النظري

- الموسيقى في العصر الرومانسي .
- رينالدو هان .
- إسلوبه وطابع موسيقاه .
- أهم أعماله .

الإطار التحليلي

تحليل أربعة مؤلفات لآلة البيانو عند رينالدو هان .

نتائج البحث والتوصيات

من خلال الدراسة التحليلية والعزفية للعيونة المختارة وهي أربعة مؤلفات لآلة البيانو عند رينالدو هان ستحاول الباحثة التوصل إلى تحقيق أهداف البحث التي تم ذكرها وإقترح الجوانب المختلفة التي يمكننا الإستفادة منها في هذا المجال .

وبعد ذلك تختتم الباحثة دراستها بقائمة المصادر والمراجع التي تم الإعتماد عليها لإتمام هذه الدراسة، وتوصي الباحثة بإدراج مؤلفات البيانو عند رينالدو هان ضمن مناهج آلة البيانو لطلاب مرحلة الدراسات العليا لما تحويه هذه المؤلفات من تقنيات عزفية تفيد الطلاب في إكتساب المهارات العزفية اللازمة .

The Style Performace Of Some Reynaldo Hahn's

Compositions on piano

Dr. Hagar Nabil Bark Al Baz*

Introduction

The main reason for the establishment of the romantic movement was the change that occurred in society as a result of the political and intellectual revolutions that ended in the eighteenth century and led to the fall of the feudal system in Europe and this movement appeared in the form of a series of successive events, which appeared respectively in England , Germany , then France which also appeared in the arts .

In the romantic era , the development of the piano instrument was complete and reached its final form , and the possibilities of performance and expression were completed . Poetry was the first art to be influenced by the romantic spirit , and Then Therefore , the creator of romantic music must be .photography and music comprehensive in knowledge and connoisseur of poetry and literature .

The composers of that era created a new language etiquette for piano music , and they selected descriptive names and titles and launched them on their musical works , in contrast to what was followed by music composers in previous times , Among the musical composers who created music for the Reynaldo Hahn's piano instrument (1874 -1947) , which occupies a prominent position among the composers of that era , because the piano's works are distinguished by their technical prowess, they also display the sensitive, passionate nature and the ability to mix melodic , harmonic and rhythmic innovations together .

Research Problem

Reynaldo Hahn's compositions contains highly technical and expressive difficulties that require an artistic and instrumental understanding and maturity for its proper artistic performance , although no one has dealt with it by researchers at institutes and colleges

*Instructor at the Department of Music Education (Faculty of Physical Education) , Portsaid University .

specializing in the study and theoretical and instrumental analysis that helps students her performance and the identification of her artistic

characteristics and style of performance which encourages her studies and helps to raise the educational level of piano students , therefore the researcher thought about the subject of this research .

Research Aims

1. Recognize the style of the musical composer Reynaldo Hahn in writing piano compositions .
2. Recognize the technical and expressive playing techniques contained in the research sample literature , and knowing how to overcome them through the instrumental instructions and training proposed by researcher .

Research Importance

1. Take advantage of the technical characteristics of Renaldo Hahn's style of writing piano compositions .
2. Adding artistic study that helps students of specialized music colleges reach the quality of piano literature by Reynaldo Hahn .

Research Questions

1. What are the characteristics of Reynaldo Hahn's style of piano composition ?
2. What are the difficulties that the student may face when performing Reynaldo Hahn (the research sample) , and what are the suggested instructions and exercises for overcoming these playing difficulties ?

The Theoretical Frame

1. Music in the romantic period .
2. Reynaldo Hahn .
3. His style and his music .
4. His most important works .

The Applied Frame

Analysis of Four Piano compositions by Reynaldo Hahn .

Research Results and Recommendations

Through the analytical and instrumental study of the selected sample, which is four books of the piano instrument by Reynaldo Hahn , the researcher will try to reach the achievement of the mentioned research goals and suggest various aspects that we can benefit from in this field .

After that , the researcher concludes her studies with a list of sources and references . The researcher recommends the .that have been relied upon to complete this study. The inclusion of Reynaldo Han's piano works in the piano instrument curricula for postgraduate students , as these performances contain vocal techniques that benefit students in acquiring the necessary playing skills .