

دراسة تتبعية للإبتكارات الإيقاعية واللحنية لتلميذات الحلقة الثانية من التعليم الأساسي

مرنا رأفت كمال*

أ . د . غ / أميرة سيد فرج**

أ . م . د / رانيا أحمد أحمد بدر***

المقدمة :

إن الإستراتيجيات والطرق الحديثة للتعليم لا تخلق قدرات غير موجودة فى الإنسان ولكنها تمكنه وتعيّنه على إكتساب أعلى قدر ممكن من الفوائد من القدرات التى يمتلكها عن طريق برامج تعليمية وإستراتيجيات تدريسية محددة .

والقدرة الإبتكارية عنصر ديناميكي حيوي يحتاج لمن يكتشفه لأنه كامن وموجود عند كل فرد بدرجات متفاوتة ، والمدى الذى ينمو فيه يعتمد على الخبرات التى يتعرض لها الفرد ، أى أن القدرة الإبتكارية شأنها شأن القدرات العقلية الأخرى من الممكن تعهدها بالنمو والميران عن طريق إتباع عوامل محددة ترتبط بجانبين هما :

- البيئة أو المناخ : ويعنى هذا البيئة المدرسية وبيئة العمل عموماً .

- الخصائص المعرفية والوجدانية والدوافع والإتجاهات والسمات الشخصية للفرد^١

وقد عالجت الكثير من البحوث الإبتكار الموسيقى من وجهات نظر مختلفة فنجد دراسة تهاى محرم حسن (١٩٩٧) ، ودراسة ليلي عسل (٢٠٠١) ، ودراسة رانيا أحمد أحمد بدر (٢٠١٠) ، حيث أعدت تلك الدراسات برامج لتنمية القدرات الإبتكارية الموسيقية لعينات دراساتهم وتوصلت لنتائج إيجابية تمثلت فى إبتكارات إيقاعية ولحنية إتسمت بالطلاقة والمرونة والأصالة.

وقد قامت الباحثة بعمل بحث يدور حول تنمية للإبتكار الموسيقى لبعض تلميذات الحلقة الثانية من التعليم الأساسي وتوصلت لنتائج إيجابية بعد تطبيق البرنامج الذى أعدته عليهن وقد لاحظت الباحثة بعد إنتهاء جلسات البرنامج وتطبيق الإختبار البعدى عليهن تواصلهن معها لطرح أسئلة عديدة عليها

** استاذ العلوم الموسيقية التربوية وعميدة كلية التربية الموسيقية بجامعة حلوان سابقاً .

* باحثة مرحلة الماجستير - قسم العلوم الموسيقية والتربوية - جامعة حلوان

*** استاذ مساعد العلوم الموسيقية التربوية بكلية التربية الموسيقية بجامعة حلوان

١ - تهاى محرم حسن محرم : برنامج مقترح لتنمية الإبتكارية فى مادة الصولفيج الغربى لطلاب من كلية التربية الموسيقية ,رسالة

دكتوراة دكتوراة غير منشورة , كلية التربية الموسيقية , جامعة حلوان , ١٩٩٧ , القاهرة.

حول مدى إستطاعتهم لإستمرار الإبتكار اللحني والإيقاعي واللغوي فأثار ذلك الباحثة للتساؤل عن مدى تأثير البرنامج بعد توقفه على إستطاعتهم على إنتاج الإبتكارات الإيقاعية واللحنية واللغوية .

مشكلة البحث :

لاحظت الباحثة من خلال إطلاعها على رسائل الماجستير والدكتوراة والبحوث العلمية قلة بل وندرة الدراسات التتبعيه في المجال الموسيقي ومن هنا نبعت فكرة هذا البحث في إجراء دراسة تتبعية للإبتكار الموسيقي لتلميذات الحلقة الثانية من التعليم الأساسي وتتبلور مشكلة البحث في السؤال الرئيسي الآتي :

أسئلة البحث:

- ما أثر إستمرار جلسات البرنامج الذي تم تطبيقه على إحتفاظ التلميذات (عينة البحث) بمكونات الإبتكار والمتمثل في الطلاقة والمرونة والأصالة الإيقاعية واللحنية ؟

أهداف البحث :

يهدف هذا البحث إلى التحقق من إستمرارية تأثير البرنامج على الإحتفاظ بكيفية الإبتكار الموسيقي والمتمثلة في الطلاقة والمرونة والأصالة الإيقاعية واللحنية .

أهمية البحث :

ترجع أهمية البحث إلى تسليط الضوء على أهمية ممارسة التلميذات للأنشطة الموسيقية في الأجازه الصيفية لملء أوقات فراغهن بأنشطة مثمرة .

حدود البحث :

يقتصر البحث الحالي على الحدود التالية :

تطبيق الإختبار الإبتكاري الموسيقي في بنوده وهي :

أ- الطلاقة الإيقاعية والمرونة الإيقاعية والأصالة الإيقاعية .

ب- الطلاقة اللحنية والمرونة اللحنية والأصالة اللحنية.

حدود مكانيه : مدرسة مصر الحرة الإعدادية بنات بإدارة المعصرة التعليمية .

الحدود الزمانية : ١١ / ١٠ / ٢٠٢٣

منهج البحث :

يتبع هذا البحث المنهج الوصفي التتبعي.

عينة البحث :

تلميذات من مدرسة مصر الحرة الإعدادية بنات إدارة المعصرة التعليمية .

فروض البحث :

تفترض الباحثة وجود فروق دالة إحصائياً بين درجات التلميذات (عينة البحث) فى الإختبار التتبعى بمقارنته بالإختبار البعدى فى بنوده التالية :

- الطلاقة الإيقاعية والمرونة الإيقاعية والأصالة الإيقاعية .
- الطلاقة اللحنية والمرونة اللحنية والأصالة اللحنية .

أدوات البحث :

- إختبار الإبتكار الموسيقي المعد من الباحثة .
- الأساليب الإحصائية .

مصطلحات البحث :

الإبتكار Innovation :^١ هو التفكير المرن المنطلق فى إتجاهات متعددة خصبة و الذى ينمو بالفرد نحو تغيير طريقته كلما تطلبت المشكلة للتغيير .

التفكير الإبتكارى الموسيقى^٢ : هى قدرة الفرد على إعطاء أكبر عدد ممكن من العبارات الإيقاعية أو اللحنية المتنوعة ، التى تتميز بأصالة الفرد داخل الجماعة .

المنهج التتبعى^٣ : هو عبارة عن تتبع مجموعة من التلميذات وفحصهم بمختلف الوسائل القياسية من فترة إلى أخرى قد تكون كل يوم ، أو كل شهر أو كل عام ، والملاحظة المباشرة تعد عنصر هام سواء كان يصحبها أو لا يصحبها ضبط تجريبي .

وأشتمل البحث على جزئين هما :

الجزء الأول للبحث يحتوى على :

أ - الدراسات السابقة : الدراسة الأولى بعنوان :

Movement to Music Activities that Foster Creativity⁴

الحركة إلى الأنشطة الموسيقية التى تعزز الإبتكار

هدفت تلك الدراسة إلى التعرف على الأنشطة الموسيقية الحركية المعززة للإبتكار ، وقد إتبعت الدراسة المنهج الوصفى ، وكانت عينة الدراسة من تلاميذ المرحلة الإبتدائية ، وتوصلت النتائج إلى وجود عشرة أنشطة حركية موسيقية تشجع التعبير الإبتكارى الفردى لتلاميذ المرحلة الإبتدائية^(٣) .

^١ فؤاد البهى ، الذكاء ، دار الفكر العربى ، صفحة ١١٤ ، ١٩٧٦ .

^٢ تهانى محرم حسن محرم : برنامج مقترح لتنمية الإبتكارية فى مادة الصولفيج الغربى لطلاب من كلية التربية الموسيقية ، رسالة دكتوراة دكتوراة غير منشورة ، كلية التربية الموسيقية ، جامعة حلوان ، ١٩٩٧ ، القاهرة .

^٣ حلمى المليجي : مناهج البحث فى علم النفس ، دار النهضة العربية ، ٢٠٠١ ، صفحة ٣٧ .

⁴ Kathleen Duck , Ludowise , Childhood Education, Vol 62 ,No 1 , P 40 , 1985 .

الدراسة الثانية بعنوان : برنامج مقترح لتنمية الإبتكارية فى مادة الصولفيج الغربى لطلاب من كلية التربية الموسيقية^١ .

هدفت تلك الدراسة إلى تنمية الإبتكارية من الناحية الإيقاعية واللحنية ، وأتبعته الدراسة المنهج التجريبي ذو المجموعتين من طلاب الفرقة الأولى بكلية التربية الموسيقية وكان قوام كل مجموعة (٣٠) طالب وطالبة ، وأسفرت النتائج على وجود تحسن ملموس فى تنمية الطلاقة والمرونة والأصالة الإيقاعية والطلاقة والمرونة والأصالة اللحنية مما إنعكس إيجابياً على إبتكار التدريبات الإيقاعية و اللحنية .

الدراسة الثالثة بعنوان :

فاعلية برنامج موسيقي لتنمية الإبداع الموسيقي لطفل رياض الأطفال^٢ .

هدفت تلك الدراسة إلى تنمية الإبداع الموسيقي لطفل الروضة حيث أتبعته الدراسة المنهج التجريبي ذو المجموعتين على أطفال الفرقة الثانية لرياض أطفال مدرسة القومية بالعجوزة وكان قوام كل مجموعة (٩) أطفال وأسفرت النتائج عن تنمية الناحية الإبداعية لكل من عوامل الطلاقة والمرونة الإيقاعية واللحنية والحركية أما الأصالة لم يظهر لها أثر عند المعالجة الإحصائية .

الدراسة الرابعة بعنوان^٣ :

أثر تنمية الإبتكار الموسيقي على تحسين التعبير اللغوى لدى تلاميذ الحلقة الثانية من التعليم الأساسى^(٣) . هدفت تلك الدراسة لتنمية الإبتكار الموسيقي لتحسين التعبير اللغوى لتلاميذ الحلقة الثانية من التعليم الأساسى وقد استخدمت الباحثة المنهج شبه التجريبي ذو المجموعتين من تلميذات الصف الأول الإعدادى من كلية البنات التجريبية بالزمالك حيث كان قوام كل مجموعة (٣٥) تلميذة وأسفرت النتائج على أن تنمية الإبتكار الموسيقي عند التلميذات إنعكس بدوره على تنمية التعبير اللغوى لديهن .

التعليق على الدراسات السابقة :

تناولت موضوعات الدراسات السابقة التى تم عرضها موضوع الإبتكار الموسيقي وهذا ما يتفق مع موضوع البحث الحالى حيث هدفت تلك الدراسات لتنمية الإبتكارية الموسيقية لتعزيز مفهوم الأصالة والمرونة والطلاقة وهذا ما يتفق مع أهداف البحث الحالى ، كما أجريت الدراسات السابقة على مراحل

^١ تهنأى محرم حسن محرم : برنامج مقترح لتنمية الإبتكارية فى مادة الصولفيج الغربى لطلاب من كلية التربية الموسيقية ، رسالة دكتوراة دكتوراة غير منشورة ، كلية التربية الموسيقية ، جامعة حلوان ، ١٩٩٧ ، القاهرة .

^٢ ليلي عبد الفتاح عسل ، رسالة دكتوراة غير منشورة ، كلية التربية الموسيقية ، جامعة حلوان ، القاهرة ، ٢٠٠١ .

^٣ رانيا أحمد أحمد بدر ، رسالة دكتوراة غير منشورة ، كلية التربية الموسيقية ، القاهرة ، ٢٠١٠ .

عمرية مختلفة وهو ما يختلف مع عينة البحث الحالى بإستثناء دراسة رانيا أحمد أحمد بدر لسنة (٢٠١٠) التى تتفق عينتها مع عينة البحث الحالى .

أما من حيث المنهج فقد إستخدمت الدراسات السابقة المنهج التجريبي وهو ما يختلف مع المنهج المستخدم فى هذا البحث وهو المنهج الوصفى التتبعى .

ونجد أن نتائج الدراسات السابقة أسفرت عن وجود تحسن ملموس لدى عينات الدراسات وهو ما يتفق مع نتائج البحث الحالى .

ب - الإطار النظرى :

- الإبتكار الموسيقي :

تدين شعوب العالم قاطبة إلى المبتكرين من أبنائها اللذين أثروا الحياة الإنسانية بالإبتكارات التى جعلت الحياة ميسرة نتيجة لإعمال فكرهم فيعرف الإبتكار كما عرفه عادل عز الدين الأشول^١ " بأنه إنتاج عدد كبير من الأفكارالأصيلة غير العادية والتى تتسم بدرجة عالية من المرونة فى تطوير تلك الأفكار والأنشطة"

مكونات القدرة الإبتكارية :

١ - الطلاقة الفكرية Ideational Fluency :

وهى القدرة على إستدعاء أكبر عدد ممكن من الأفكار المناسبة فى فترة زمنية محددة لمشكلة أو موقف أو مثير ما^٢ ، وتعرف الطلاقة الموسيقية^٣ من خلال شقين هما :

أ- طلاقة الأفكار الموسيقية الصغيرة (motive) : وهى إنتاج أكبر عدد ممكن من الموتيفات الموسيقية النغمية .

ب - طلاقة التنظيم التباعدى : وهى إنتاج أكبر عدد ممكن من الجمل اللحنية .

٢ - المرونة التلقائية Spontaneous Flexibility :

وهى القدرة على إنتاج أكبر عدد ممكن من الأفكار المتنوعة^٤ .

وتعرف المرونة الموسيقية^٥ :

بإنها القدرة على إنتاج عبارات إيقاعية أو لحنية متنوعة ، ومحددة الجوانب الإيقاعية واللحنية.

^١ "موسوعة التربية الخاصة" ، مكتبة الأنجلو المصرية ، القاهرة ، ١٩٨٧ ، صفحة ٣٧ .

^٢ أحمد حامد منصور ، تكنولوجيا التعليم وتنمية القدرة على التفكير الإبتكارى ، دار الوفاء للطباعة ، المنصورة ، ط٢ ، ١٩٨٩ ، صفحة ٨٦ .

^٣ آمال أحمد مختار صادق : دراسة عملية الإبتكار الموسيقي ، الكتاب السنوى فى التربية وعلم النفس ، القاهرة ، دار الثقافة ، ١٩٩٧ ، صفحة ٩٢ بتصرف .

^٤ محبات أبو عميرة ، دور معلم الرياضيات فى تنمية الإبداع لدى الطلاب ، المركز القومى للبحوث التربوية والتنمية ، القاهرة ، ١٩٩١ ، صفحة ١٩١ .

^٥ تهنأى محرم حسن محرم ، مرجع سابق ، ١٩٩٧ .

٣- الأصالة **Originality** 1 :

هى القدرة على إنتاج إستجابات قليلة التكرار بالمعنى الإحصائى داخل الجماعة التى ينتمى إليها الفرد وكلما قل الشيوع للفكرة زادت درجة أصالتها أى إنه يوجد علاقة عكسية بينهم .

وتعرف الأصالة الموسيقية **musical Originality** :

بإنها قدرة الفرد على إنتاج عبارات إيقاعية ولحنية قليلة التكرار بالمعنى الإحصائى وتقاس بعدم شيوع العبارة الإيقاعية واللحنية .

مراحل التفكير الإبتكارى 2 :

١- مرحلة الإعداد والظهور **Preparation** :

وهى نقطة البداية التى تحدث بسبب مثير ما .

٢- مرحلة الحضانة وإختمار الفكرة **Incubation** :

وهى مرحلة تبلور الفكرة من خلال إستيعاب لكل المعلومات والخبرات المكتسبة حيث يتم من خلالها رسم الخطوط العريضة .

٣- مرحلة الإستشراق والتبصر والتنوير **Illumination** :

وهى مرحلة إنطلاق شرارة الإبتكار وتشرق عندها معالم الفكرة فى الذهن .

٤- مرحلة التحقق والثبات **Verification** :

تتحقق هذه المرحلة من الفكرة المبتكرة من خلال الإختبار التجريبي ومن خلال هذه المرحلة تصبح الفكرة جاهزة للعرض والتطبيق .

العوامل المسهمة فى تكوين وتنمية التفكير الإبتكارى :

أ- العوامل المسهمة فى التفكير الإبتكارى :

١- الدافعية :

وهى تنبع من إيمان الفرد بأهمية الإبتكار فى حياة الإنسان .

٢- المرونة الذهنية : وهى التى يكتسبها التلميذات من خلال كيفية ترتيب الأفكار الموسيقية وتقييمها من خلال إختبار مدى فاعليتها .

٣- توفير المناخ النفسى المناسب :

وهو المناخ النفسى الذى يسوده الود و التشجيع تجاه ردود الفعل التلقائية للتلميذات .

¹ أحمد حامد منصور , مرجع سابق , ١٩٨٩ .

² منى بونيس البحرى ، صاحب عيد مرزوك الجنابي , التربية الإبداعية , المملكة الأردنية الهاشمية , عمان , دار جهينة ٢٠٠٧ , صفحة ٦٧ .

- ٤ - إثارة الخيال السمعي للتلميذات .
- ٥ - تقديم المعلم للتلميذات حلولاً مبتكرة للمشكلات .
- ٦ - إنقراط الأفكار الجديدة الناتجة من عملية العصف الذهني والتركيز عليها .
- ب- العوامل المسهمة فى تنمية التفكير الإبتكارى :
- إثابة الإنجازات الإبتكارية ومساعدة المبتكر على التعرف على أساليب تنمية موهبته.
 - الإهتمام بممارسة الأنشطة الإبتكارية وتذوقها¹ .
 - توفير الإمكانيات ، وإتاحة الفرص لنمو القدرات الإبتكارية عن طريق التجريب.
 - مساعدة المبتكرات على تقبل التغيير عن من هم حولهم .
 - مساعدة المبتكرات على الإحساس بوجود مشكلة تواجههم وأنه يوجد لها أكثر من حل.
 - إعطاء الفرصة للمبتكرات من خلال إظهار أفكارهن وإرائهن الإبتكارية .
 - مساعدة المبتكرات للشعور بالفرح تجاه إبداعاتهن وتشجيعهن لإستمرارية المثابرة² .
 - مساعدة المبتكرات على الإعتماد على خبراتهن السابقة والإكتشاف أكثر فأكثر .
 - مساعدة المبتكرات على أن يكن عازمات للعمل الإبتكارى بكل دأب وثقة .
 - مساعدة المبتكرات على الأنفتاح على العالم الخارجى ليفتح أمامهن مجالات للإبتكار³ .

- الدراسة التتبعية :

يتبع البحث الحالى الدراسة التتبعية التى تعد أحد أنواع المنهج الوصفى حيث إنه إختلف بعض العلماء فى تسميته منهم من أطلقوا عليه بدراسات النمو التطورى وآخرون أطلقوا عليه بالدراسات النمائية ومنهم من أطلق عليه بالدراسات التتبعية أو التطويرية ، وأستخدمت الدراسة التتبعية فى عدة مجالات منها فى مجالات العلوم الإجتماعية المختلفة حيث أستخدمه باتريك جاكسون فى الدراسات الدولية^٤ فالدراسات التتبعية تهتم بدراسة التغيرات التى تحدث فى السلوك نتيجة لمرور الزمن عن طريق وصف للمتغيرات نتيجة لتطورها خلال فترة زمنية .

وتشير الدراسات العلمية مثل دراسة عزيز حنا داود^٥ إلى وجود طرق للدراسة التتبعية منها :

¹ ليلي عبد الفتاح عسل ، فاعلية برنامج موسيقى لتنمية الإبداع الموسيقي لطفل رياض الأطفال ، رسالة دكتوراة غير منشورة ، كلية التربية الموسيقية ، جامعة حلوان ، القاهرة ، ٢٠٠١ ، صفحة ٦٤ .

² محمد رضا البغدادي ، الأنشطة الإبداعية للطفل ، دار الفكر العربي ، ٢٠٠٧ ، صفحة ١٥ ، ١٦ .

³ إسماعيل عبد الفتاح الكافي ، الإبتكار وتنميته لدى الأطفال ، مكتبة الدار العربية للكتاب ، ٢٠٠٣ .

⁴ Patrick Thaddeus Jackson, "Causal claims and causal explanation in international studies," Journal of International Relations and Development vol. 20, no. 4 (2016) .

^٥ عزيز حنا داود ، وآخرون : مناهج البحث التربوى . (د ، ع ، ط) ، وزارة التعليم العالى ، جامعة بغداد ، ١٩٩٠ .

- الطريقة الإسترجاعية أو الإرتدادية .
- الطريقة الطولية : وهى الطريقة التى تعالج ظاهرة ما فى زمنين مختلفين وتعتمد على الملاحظة.
- الطريقة المستعرضة : وهى الطريقة التى تعالج ظاهرة ما فى زمن معين وتقوم بتتبع التغيرات الجسمية والوظائف النفسية^١

والبحث الحالى يتبع الطريقة الطولية فى إستخدام الباحثة للدراسة التتبعية للمنهج الوصفى

الجزء الثانى الإطار التطبيقي :

قامت الباحثة بتطبيق الإختبار القبلى / البعدى على عينة البحث المكونة من (١٣) تلميذة من تلميذات مدرسة مصر الحرة بإدارة المعصرة التعليمية .

وفيما يلى الإختبار :

الإختبار قبلى - بعدى التحريرى فى إختبار الأبتكار الموسيقى

أولاً : الجانب الإيقاعى

١- الطلاقة

أمامك عبارة إيقاعية قم بكتابة أربعة عبارات إيقاعية من أبتكارك مسترشداً بالنموذج المكتوب



٢- المرونة

إبتكر أكبر عدد من العبارات الإيقاعية خلال خمس دقائق مستخدماً الإيقاعات الآتية :



٣- الأصالة

إبتكر عبارة إيقاعية إيقاعية من ٤ موازير بنماذج مختلفة وميزان من إختيارك .

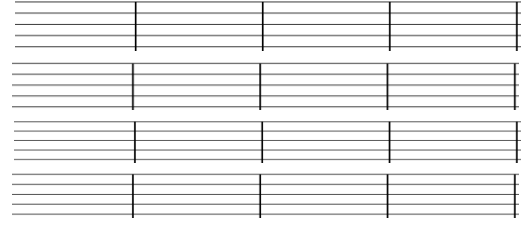
ثانياً : الجانب اللحنى

أ- (ألمان بحتة)

١- الطلاقة

إبتكر أربعة عبارات لحنية مسترشداً بالعبارة اللحنية الآتية :

^١ شاكر نبيل محمود : علم الحركة التطور و التعلم الحركى حقائق ومفاهيم ، كلية التربية الأساسية ، جامعة ديالى , ٢٠٠٥ .



٢- المرونة

إبتكر عبارات لحنية مستخدماً نغمات سلم دو / الكبير في زمن مدته خمسة دقائق .



٣- الأصالة

إبتكر جملة لحنية في سلم دو/ الكبير



ب - (ألحان مرتبطة بنصوص شعرية)

١- الطلاقة

(هيا هيا يا أطفال نجرى نلعب في البستان)

قم بتدوين لحن للنص السابق



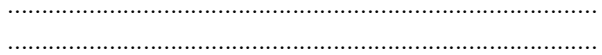
٢- المرونة

قم بتدوين لحنين مختلفين للنص السابق في زمن مدته سبع دقائق



٣- الأصالة

قم بإبتكار لفظي لشطرين للتعبير عن الحديقة مع التلحين .



تحليل النتائج وتفسيرها :

هدف هذا البحث إلى التحقق من إستمرارية تأثير البرنامج على الإحتفاظ بكيفية الإبتكار الموسيقي والمتمثلة في الطلاقة والمرونة والأصالة الإيقاعية واللحنية .

• وللتحقق من صحة الفرض التتبعي من فروض البحث:

والذى ينص على أنه: لا يوجد فرق دال إحصائياً بين متوسطي رتب درجات تلاميذ المجموعة التجريبية في التطبيقين البعدي والتتبعي لاختبار الإبتكار الموسيقي".

• التحقق من صحة الفرض :

والذى ينص على أنه: لا يوجد فرق دال إحصائياً بين متوسطي رتب درجات تلاميذ المجموعة التجريبية في التطبيقين البعدي والتتبعي لاختبار الإبتكار الموسيقي".

وللتحقق من صحة هذا الفرض تم استخدام الأساليب الإحصائية اللابارامترية اختبار ويلكوكسون (Wilcoxon) - نظراً لصغر حجم العينة - لحساب قيمة (T,Z) ومدى دلالتها للفرق بين متوسطي رتب درجات تلاميذ المجموعة التجريبية في التطبيقين البعدي والتتبعي لاختبار الإبتكار الموسيقي والجدول التالى يوضح ذلك.

"T, Z" ومستوي دلالتها للفرق بين متوسطي رتب درجات تلاميذ المجموعة التجريبية في التطبيقين البعدي والتتبعي لاختبار الإبتكار الموسيقي.

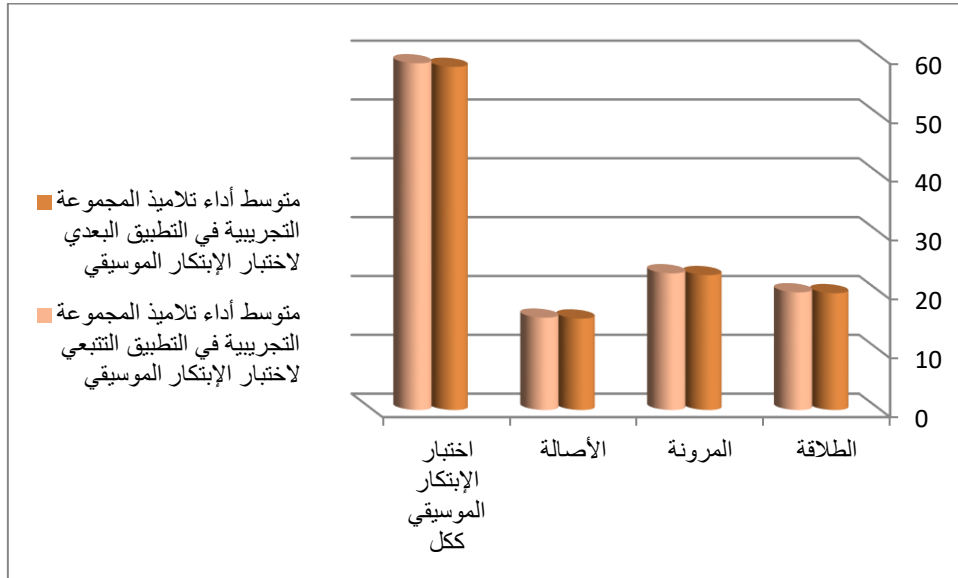
مهارات الاختبار	إتجاه فروق الرتب	عدد التلاميذ ن	متوسط الرتب	مجموع الرتب	قيمة (T) المحسوبة	قيمة (Z) المحسوبة	مستوى الدلالة
الطلاقة	سالب	0	.00	.00	.00	1.000	غير دالة
	موجب	1	1.00	1.00			
	محايد	12					
المرونة	سالب	2	2.50	5.00	5.00	1.190	غير دالة
	موجب	4	4.00	16.00			
	محايد	7					
الأصالة	سالب	0	.00	.00	.00	1.000	غير دالة
	موجب	1	1.00	1.00			
	محايد	12					
الاختبار ككل	سالب	2	2.50	5.00	5.00	1.552	غير دالة
	موجب	5	4.60	23.00			

قيمة Z الجدولية عند مستوى دلالة ٠.٠٥ تساوى ١.٩٦

يتضح من جدول السابق ما يلي:

أن قيمة (Z) المحسوبة لاختبار الإبتكار الموسيقي ككل تساوى (1.552) وهى غير دالة ، وكذلك لباقي المهارات، مما يدل على أنه لا يوجد فرق دال احصائياً. ويعنى هذا قبول الفرض الثالث من فروض البحث،

ويوضح الرسم البيانى التالى الفرق بين المتوسط الحسابي لكل من التطبيقين البعدي والتتبعي لتلاميذ المجموعة التجريبية على اختبار الإبتكار الموسيقي:



توصيات البحث:

توصي الباحثة بما يلي:

- (١) اهتمام الإدارات التعليمية الموسيقية بالبرامج الابتكارية ودورها في تنمية المجتمع.
- (٢) الاهتمام بتأهيل معلمي التربية الموسيقية باستمرار من خلال عقد دورات تدريبية لهم.
- (٣) الاهتمام بالأبحاث المنهجية التتبعية.

قائمة المراجع

أولاً مراجع باللغة العربية :

- 1- أحمد حامد منصور , تكنولوجيا التعليم وتنمية القدرة على التفكير الإبتكارى , دار الوفاء للطباعة , المنصورة , ط ٢ , ١٩٨٩ .
- 2- إسماعيل عبد الفتاح الكافى , الإبتكار وتنميته لدى الأطفال , مكتبة الدار العربية للكتاب , ٢٠٠٣ .
- 3- أمال أحمد مختار صادق : دراسة عملية الإبتكار الموسيقي , الكتاب السنوى فى التربية وعلم النفس , القاهرة , دار الثقافة , ١٩٩٧ .
- 4- تهانى محرم حسن محرم : برنامج مقترح لتنمية الإبتكارية فى مادة الصولفيج الغربى لطلاب من كلية التربية الموسيقية ,رسالة دكتوراة دكتوراة غير منشورة , كلية التربية الموسيقية , جامعة حلوان , ١٩٩٧ , القاهرة .
- 5- حلمى المليجي : مناهج البحث فى علم النفس , دار النهضة العربية , ٢٠٠١ .
- 6 - رانيا أحمد أحمد بدر , رسالة دكتوراة غير منشورة , كلية التربية الموسيقية , القاهرة , ٢٠١٠ .
- 7- شاكرا نبيل محمود : علم الحركة التطور و التعلم الحركى حقائق ومفاهيم , كلية التربية الأساسية , جامعة ديالى , ٢٠٠٥ .
- 8 - عادل عز الدين الأشول "موسوعة التربية الخاصة " , مكتبة الأنجلو المصرية , القاهرة , ١٩٨٧ .
- 9 - عزيز حنا داود , وآخرون : مناهج البحث التربوى . (د , ع , ط) ,وزارة التعليم العالى , جامعة بغداد , ١٩٩٠ .
- 10 - فؤاد البهى , الذكاء , دار الفكر العربى , ١٩٧٦ .
- 11- ليلى عبد الفتاح عسل , رسالة دكتوراة غير منشورة , كلية التربية الموسيقية , جامعة حلوان , القاهرة , ٢٠٠١ .
- 12- محبات أبو عميرة , دور معلم الرياضيات فى تنمية الإبداع لدى الطلاب , المركز القومى للبحوث التربوية والتنمية , القاهرة , ١٩٩١ .
- 13- منى يونس البحرى , صاحب عبد مرزوك الجنابى , التربية الإبداعية , المملكة الأردنية الهاشمية , عمان , دار جهينة ٢٠٠٧ .
- 14- محمد رضا البغدادي , الانشطة الإبداعية للطفل , دار الفكر العربى , ٢٠٠٧ .

ثانياً مراجع باللغة الإنجليزية :

- 1- Kathleen Duck , Ludowise , Childhood Education, Vol 62 ,No 1 , P 40 , 1985 .
- 2- Patrick Thaddeus Jackson, "Causal claims and causal explanation in international studies," Journal of International Relations and Development vol. 20, no. 4 (2016).

الملخص باللغة العربية

دراسة تتبعية للإبتكارات الإيقاعية واللحنية لتلميذات الحلقة الثانية من التعليم الأساسي

المقدمة :

إن الإستراتيجيات والطرق الحديثة للتعليم لا تخلق قدرات غير موجودة فى الإنسان ولكنها تمكنه وتعيّنه على إكتساب أعلى قدر ممكن من الفوائد من القدرات التى يمتلكها عن طريق برامج تعليمية وإستراتيجيات تدريسية محددة .

والقدرة الإبتكارية عنصر ديناميكي حيوي يحتاج لمن يكتشفه لأنه كامن وموجود عند كل فرد بدرجات متفاوتة ، والمدى الذى ينمو فيه يعتمد على الخبرات التى يتعرض لها الفرد ، أى أن القدرة الإبتكارية شأنها شأن القدرات العقلية الأخرى من الممكن تعاهدها فى النمو والميران عن طريق إتباع عوامل محددة ترتبط بجانبين هما :

- البيئة أو المناخ : ويعنى هذا البيئة المدرسية وبيئة العمل عموماً .

- الخصائص المعرفية والوجدانية والدوافع والإتجاهات والسمات الشخصية للفرد

وتناول البحث ما يلى :

مشكلة البحث - أسئلة البحث - أهداف البحث - أهمية البحث - حدود البحث - عينة البحث -
فروض البحث - أدوات البحث - مصطلحات البحث.

وأشتمل البحث جزئين :

الجزء الأول للبحث يحتوى على :

- الدراسات السابقة - الإطار النظرى .

الجزء الثانى يحتوى على الإطار التطبيقى :

- تطبيق الإختبار - جمع النتائج وتفسيرها

- التوصيات - المراجع

- ملخص البحث باللغة العربية - ملخص البحث باللغة الإنجليزية .

Research summary
A follow-up study of the rhythmic and melodic innovations of the
circle's students
Second basic education

Introduction :

Modern Strategies and Methods of Learning do not Create Absent-minded abilities that exist in humans , but rather they enable and help him to gain the highest possible amount of benefits from the abilities he possesses through specific educational programs and teaching Strategies .

Creative ability is a dynamic ,vital element that needs someone to discover it because it is latent and exists in every individual to varying degrees , and the extent to which it grows depends on the experiences to which the individual is exposed .that is Creative ability , like other mental abilities , can be Sustained in growth and development by following specific factors related to Two sides :

- Environment or climate : this means the schools environment and the work environment in general .
- The cognitive and emotional Characteristics , Motivations , trends , and personal traits of the individual .

The research covered following :

Research Problem – Research Questions – Research Objectives – importance of research – search limits – the research sample – Research hypotheses – search tools .

The research is comprehensive in two parts :

The first part of the research contains :

- Search terms .
- Previous Studies .

The Second part contains the applied framework :

- Test application .
- Collect and interpret results.
- Recommendations
- the reviewer .
- Summary of the Research in Arabic
- Summary of the Research in English .