

تصور مقترح لتدريب دارسي الموسيقى على الإملاء الإيقاعي متعدد الموازين (Poly-Metric)

* عمرو ابراهيم عبدالله ابراهيم

**سوزان عبدالله

***أيمن محمد عزالدين

مقدمة :-

إن عنصر الإيقاع من العناصر الموسيقية التي لا يمكن إغفال أهميتها، حيث يعد هو العامل الأهم في تحديد شخصية الأعمال الموسيقية. كما إننا قد نجد عنصر الإيقاع وحده خالياً من أي نغم، ومع ذلك يكون له طابع وشخصية. ولذلك فيمكن تصنيف الإيقاع لنوعين:

- الإيقاع الداخلي للحن: ويتمثل في العلامات الإيقاعية التي تُدون على المدرج الموسيقي.
- الإيقاع المصاحب: ويتمثل في الإيقاع الذي تؤديه الآلات الإيقاعية المصاحبة للحن، كآلة الدرامز أو الكونجا Conga أو الجيمي Djembe وغيرها من الآلات الإيقاعية.

ونحن هنا بصدد الدراسة الأكاديمية التي تتناول النوع الأول وهو الإيقاع الداخلي للحن، ومن الموضوعات الدالكروزية الشيقة والتي لم توفى حقها في البحث والدراسة، هو موضوع تعدد الموازين (Poly-metric).

ولذلك ارتأى الباحث أن يتناول هذا الموضوع الذي من النادر وجود من يتقنه من الدارسين، وبالأخص الشق الإملائي منه.

ولذلك فإن هذا البحث بصدد وضع تصور لتدرج منهجي أكاديمي للتدريب على الإملاء الإيقاعية متعددة الموازين لدى طالب الصولفيج الإيقاعي، مما يمكنه من التدرج السلس في التدريب على هذا الموضوع.

* مدرس مساعد بقسم العلوم الموسيقية التربوية - كلية التربية الموسيقية - جامعة حلوان.

** أستاذ متفرغ بقسم العلوم الموسيقية التربوية - كلية التربية الموسيقية - جامعة حلوان.

*** أستاذ بقسم العلوم الموسيقية التربوية - كلية التربية الموسيقية - جامعة حلوان.

مشكلة البحث: -

لاحظ الباحث ندرة وجود أبحاث تتناول موضوع تعدد الموازين، وخاصة الشق الإملائي منه. مما دعى الباحث إلى وضع تصور لتدرج منهجي أكاديمي للتدريب على الإملاء الإيقاعية متعددة الموازين لدى الطالب في بندالصولفيج الإيقاعي، مما يمكنه من التدرج السلس في التدريب على هذا الموضوع. وينبثق من تلك المشكلة السؤال الآتي:

سؤال البحث: -

- إلى أي مدى تساعد التدريبات المقترحة الطالب في الإملاء الإيقاعية متعددة الموازين؟

هدف البحث: -

- وضع تصور مقترح لتدرج منهجي أكاديمي للتدريب على الإملاء الإيقاعية متعددة الموازين لدى الطالب في بندالصولفيج الإيقاعي.

أهمية البحث: -

- تكمن أهمية البحث في مساعدة دارسي الموسيقى في الإملاء الإيقاعية متعددة الموازين من خلال تصور تدريبي مقترح.

- الاهتمام بمستوى الدارسين بالمراكز والمعاهد والجامعات الموسيقية المصرية المتخصصة من أجل مواكبة سوق العمل.

حدود البحث: -

- أشكال اللوحة الإيقاعية ثنائية التقسيم والسكتات المقابلة لها وبعض الموازين مثل: (٤/٤ - ٣/٤ - ٢/٤).

إجراءات البحث:

منهج البحث:

- يعتمد هذا البحث على المنهج الوصفي للتدريبات المقترحة للإملاء الإيقاعية متعددة الموازين لدارسي الموسيقى.

أدوات البحث: -

- استمارة استطلاع رأي السادة الخبراء في التدريبات الإيقاعية المقترحة للإملاء متعددة الموازين (المُعَدَّة من قِبَل الباحث).

- تدريبات إيقاعية مُعدَّة من قِبَل الباحث للإملاء الإيقاعية متعددة الموازين لدارسي الموسيقى.

مصطلحات البحث: -

- تعدد الموازين (Poly-metric):

هو الأداء في ميزان بالتزامن مع الأداء في ميزان آخر بحيث يشترك الميزانين في الوحدة أو في جزء منها ويختلفا في الضغوط، كأن يُعزف لحن في ميزان ٢/٤ في نفس الوقت الذي يُعزف فيه لحن آخر ميزان ٣/٤.^١

- الإملاء الموسيقي (Musical dictation):

هو كل ما يسمع من إيقاعات وألحان أو تآلفات وترجمته من صورة مسموعة إلى صورة مدونة بالرموز الموسيقية.^٢

ينقسم هذا البحث إلى جزأين:

الجزء الأول: الإطار النظري ويشمل:

- دراسات سابقة مرتبطة بموضوع البحث.

- مفاهيم مرتبطة بموضوع البحث.

- توصيف التدريبات المقترحة.

الجزء الثاني: الإطار التطبيقي ويشمل:

- التدريبات الإيقاعية المقترحة المُعدَّة من قِبَل الباحث.

- استمارة استطلاع رأي السادة الخبراء والمتخصصين في التدريبات الإيقاعية المقترحة.

أولاً: الإطار النظري:

الدراسات السابقة:

- الدراسة الأولى بعنوان: -

^١ أميمة أمين فهمي - عائشة سعيد سليم: الموضوعات الدالكرولية بين النظرية والتطبيق، مكتبة الأنجلو المصرية، ص ١٥٣.

^٢ - أيمن محمد عطية: دور الكمبيوتر في الإملاء الموسيقي - رسالة ماجستير غير منشورة - كلية التربية الموسيقية - جامعة حلوان - ص ٦ - ١٩٩٤م.

دور الكمبيوتر في الإملاء الموسيقية*

هدفت تلك الدراسة إلى إلقاء الضوء على دور الكمبيوتر في الموسيقى بشكل عام وفي الإملاء الموسيقية بشكل خاص، وذلك للاستفادة من بعض الأبحاث التي تناولت التعليم الموسيقي والكمبيوتر في الإملاء الموسيقية، وأظهرت نتائج تلك الدراسة أن الاستعانة بالكمبيوتر في تدريب الطالب يتيح له الفرصة للوصول إلى الأداء السليم بعكس إذا ما قام بالتدريب بعيداً عن الكمبيوتر.

اتفقت تلك الدراسة مع موضوع البحث في تناول موضوع الإملاء الموسيقية، وفي استخدام المنهج الوصفي التحليلي. واختلفت في أدوات البحث فاستخدمت الكمبيوتر، كما تناولت الإملاء في ميزان واحد.

- الدراسة الثانية بعنوان: -

العوامل العقلية المسهمة في الكتابة الموسيقية (الإملاء الموسيقية)**

هدفت تلك الدراسة إلى الكشف عن العوامل العقلية المسهمة في الكتابة الموسيقية الإملائية الصحيحة، وأظهرت نتائج الدراسة أن أهم العوامل العقلية المسهمة في الإملاء هي الذكاء والتركيز الإدراكي والتذكر. اتفقت تلك الدراسة مع موضوع البحث في تناول موضوع الإملاء الموسيقية، وفي استخدام المنهج الوصفي. واختلفت في أهمية البحث وأدوات البحث حيث استخدمت اختبارات للقياس كاختبار التمييز السمعي واختبار ونج للذكاء الموسيقي بالإضافة إلى اختبار للانتباه من إعداد الباحثة، وتركيزها على الإملاء في ميزان واحد.

مفاهيم مرتبطة بموضوع البحث:

الإيقاع الموسيقي:

هو كل ما يتعلق بالشق الزمني للصوت الموسيقي، حيث يتم تنظيم الأصوات الموسيقية المكونة لأي لحن في وحدات زمنية متساوية، قد تتساوى أو تختلف نسب أجزائها من حيث الطول أو القصر. فالإيقاع الموسيقي في نظامه العام ينقسم إلى وحدات قوية وأخرى ضعيفة، كما يحدث في عملية التنفس عند

* أيمن محمد عطية: دور الكمبيوتر في الإملاء الموسيقي - رسالة ماجستير غير منشورة - كلية التربية الموسيقية - جامعة حلوان - ١٩٩٤م.

** فاطمة محمود أحمد الجرشة: العوامل العقلية المسهمة في الكتابة الموسيقية (الإملاء الموسيقية) - رسالة ماجستير غير منشورة - كلية التربية الموسيقية - جامعة حلوان - ١٩٨١م.

الإنسان. ويؤدي الإيقاع دوراً رئيسياً في الموسيقى، فعند تغيير القيم الزمنية لنفس الخط اللحني أكثر من مرة فإن طابع هذا الخط سيختلف اختلافاً كبيراً في كل مرة.^٣

الإملاء الموسيقية:

تذكر سعاد عبد العزيز الإملاء الموسيقي هي القدرة على إدراك وترجمة الأصوات الموسيقية ودرجاتها المتمثلة في عناصر الموسيقى الثلاثة (إيقاع - لحن - هارموني) بمجرد سماعها بشكل شفهي أو تحريري^٤، كما تذكر أميرة مصطفى أن الإملاء الموسيقية هي القدرة على تدوين النغمات في طبقاتها الصحيحة وبإيقاعاتها المختلفة.^٥

أنواع الإملاء:

قد حددت سعاد عبد العزيز أنواع الإملاء كما يلي:

- **الإملاء المنقول:** ويقصد بها أن ينقل الدارس المدونة الموسيقية من كتاب أو من على السبورة بعد قراءتها وفهمها ويتلفظ ببعض حروفها الموسيقية وإيقاعاتها شفهيًا، وهذه الطريقة تناسب المبتدئين أكثر، وتستخدم بعد دراسة التدوين ويطلب فيها من الدارسين نقل مدونات الألحان أو الإيقاعات، وعلى المعلم تصحيحها لهم للتأكد من سلامة التدوين.
- **الإملاء المنظور:** ويقصد بها عرض المدونة الموسيقية على الدارسين وقراءتها أو غنائها أو أداءها إيقاعياً بواسطة التنقيح أو التصفيق، ثم تحجب عنهم وتملى بعد ذلك.^٦
- **الإملاء الاستماعي:** ويقصد بها أن يستمع الدارسون إلى المدونة الموسيقية ثم بعد تحليلها والتدريب على ما بها من صعوبات بشكل منفصل يتم إملاءها بعد ذلك.
- **الإملاء الاختباري:** ويقصد بها أن يقوم الدارس بتدوين كل ما يمليه عليه المعلم، والغرض منه هو قياس قدرة الطالب ومدى تقدمه، وتملى الإملاء كاملة دون أي مساعدة من المعلم في أي جزء منها.^٧

^٣ - وني شاكر، أميمة أمين: كتاب المعلم في الإيقاع الحركي والألعاب الموسيقية، الجزء الأول، وزارة التربية والتعليم، مطابع الأهرام، القاهرة، ١٩٧٣م، ص ٦.

^٤ - سعاد عبد العزيز ابراهيم: التربية الموسيقية وطرق تدريسها - الناشر المؤلفة - القاهرة - ١٩٩٢م - ص ١١٦.

^٥ - أميرة مصطفى محمد: الإملاء الموسيقية مشاكلها وإمكانية علاجها - رسالة ماجستير غير منشورة - كلية تربية موسيقية - جامعة حلوان - ١٩٨٦م.

^٦ - سعاد عبد العزيز مرجع سابق - ص ١٢١.

^٧ - أميرة مصطفى محمد: الإملاء الموسيقية مشاكلها وإمكانية علاجها - رسالة ماجستير غير منشورة - كلية تربية موسيقية - جامعة حلوان - ص ٢٤ - ١٩٨٦م.

السمع وأنواعه:

إن السمع كما تم تصنيفه من قبل المتخصصين يصنف إلى ثلاثة أنواع كما يلي:

- **السمع المطلق:** وهو ربط الدرجة الصوتية بإسمها ومعرفتها بطريقة بحتة على حدة بدون ارتباط بدرجات صوتية أخرى تساعد على معرفتها.

- **السمع النسبي:** يتواجد لدى دارسي الموسيقى وهو أعقد من السمع المطلق، ويتضمن السمع النسبي حاستين (الحس السمعي - التأثير الحسي)، وهو مبني على التأثير الحسي للنغمات ونسبة بعضها إلى بعض.

- **السمع الداخلي:** وهو رنين داخلي وتخيل للأصوات الموسيقية التي نسمعها، وهو أرقى أنواع السمع، وينمى بقواعد وتمارين مختلفة تساعد على تقوية الذاكرة الموسيقية، الإملاء الموسيقية من أهم التمرينات لتنمية السمع الداخلي.^٨

توصيف التدريبات المقترحة:

جاء التصور التدريبي المقترح مكون من ستة مراحل متدرجة للتدريب على الإملاء الإيقاعية متعددة الموازين موزعة على ثلاث دروس كآتي:

الدرس الأول

الإملاء في أحد الموازين بالتزامن مع إملاء الوحدة في ميزان آخر

- تدريبات لإملاء الوحدة في أحد الموازين بالتزامن مع إملاء الوحدة في ميزان آخر.
- تدريبات لإملاء نموذج ثابت متكرر في أحد الموازين بالتزامن مع إملاء الوحدة فقط في ميزان آخر.
- تدريبات لإملاء نموذج متغير في أحد الموازين بالتزامن مع إملاء الوحدة فقط في ميزان آخر.

الدرس الثاني

الإملاء في أحد الموازين بالتزامن مع إملاء نموذج ثابت متكرر في ميزان آخر

- تدريبات لإملاء نموذج ثابت متكرر في أحد الموازين بالتزامن مع إملاء نموذج ثابت متكرر في ميزان آخر.

^٨ - عبد الكريم نصر وزبيدة: تحسين الأداء المتعدد التصويت في مادة تدريب السمع (أداء وإملاء) لطالب كلية التربية الموسيقية - رسالة ماجستير غير منشورة - كلية التربية الموسيقية - جامعة حلوان - ١٩٩٥.

- تدريبات لإملاء نموذج متغير في أحد الموازين بالتزامن مع إملاء نموذج ثابت متكرر في ميزان آخر.

الدرس الثالث

- تدريبات لإملاء نموذج متغير في أحد الموازين بالتزامن مع إملاء نموذج متغير في ميزان آخر.

وقد راعى الباحث عند إعداد تلك التدريبات التدرج في الصعوبة: حيث بدأ تسلسل التدريبات بالاختصار على إملاء الوحدة فقط في أحد الموازين بالتزامن مع إملاء الوحدة في ميزان آخر، ثم نموذج إيقاعي ثابت ومتكرر في ميزان آخر، حتى الوصول إلى نموذج إيقاعي متغير في ميزان آخر، وفي الدرس الثاني من التدريب زاد تدرج التدريبات ليشمل إملاء نموذج إيقاعي ثابت متكرر بالتزامن مع إملاء نموذج إيقاعي ثابت متكرر في ميزان آخر، ثم مع نموذج إيقاعي متغير في ميزان آخر، وفي الدرس الثالث وصل التدرج إلى ذروته في الصعوبة حيث يتم إملاء الطالب نموذج إيقاعي متغير في أحد الموازين بالتزامن مع إملاء نموذج إيقاعي متغير في ميزان آخر.

ثانياً: الإطار التطبيقي:

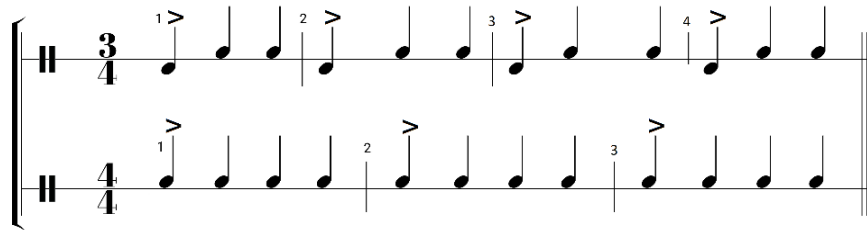
الدرس الأول

الإملاء في أحد الموازين بالتزامن مع إملاء الوحدة في ميزان آخر

الفكرة الأولى: إملاء الوحدة في أحد الموازين بالتزامن مع إملاء الوحدة في ميزان آخر.

أ- إملاء الوحدة في ميزان (٢/٤) بالتزامن مع إملاء الوحدة في ميزان (٣/٤).

ب- إملاء الوحدة في ميزان (٣/٤) بالتزامن مع إملاء الوحدة في ميزان (٤/٤) كالآتي:

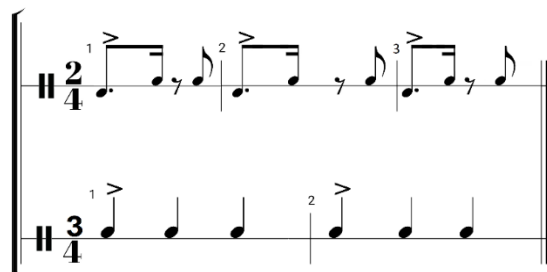


شكل رقم (1)

إملاء الوحدة في ميزان (٣/٤) بالتزامن مع إملاء الوحدة في ميزان (٤/٤).

الفكرة الثانية: إملء الوحدة في أحد الموازين بالتزامن مع إملء نموذج ثابت متكرر في ميزان آخر.

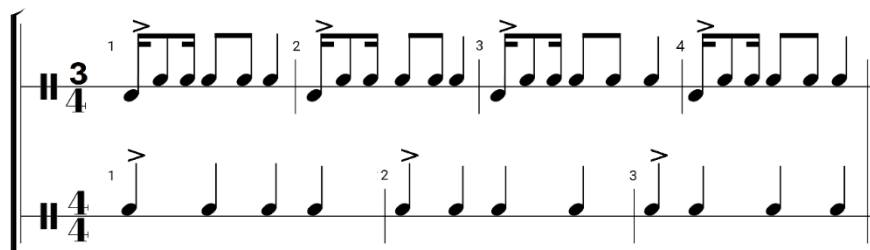
أ- إملء الوحدة في ميزان (٣/٤) بالتزامن مع إملء نموذج إيقاعي ثابت متكرر في ميزان (٢/٤) كما هو مبين بالشكل الآتي شكل رقم (2):



شكل رقم (2)

إملء الوحدة في ميزان (٣/٤) بالتزامن مع إملء نموذج ثابت متكرر في ميزان (٢/٤).

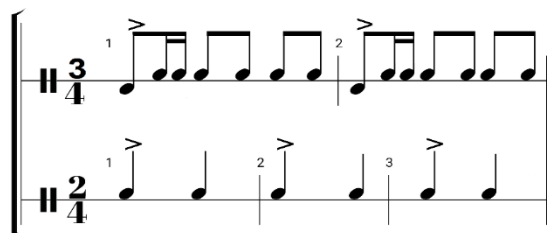
ب- إملء الوحدة في ميزان (٤/٤) بالتزامن مع إملء نموذج إيقاعي ثابت متكرر في ميزان (٣/٤) كما هو مبين بالشكل الآتي شكل رقم (3):



شكل رقم (3)

إملء الوحدة في ميزان (٤/٤) بالتزامن مع إملء نموذج ثابت متكرر في ميزان (٣/٤).

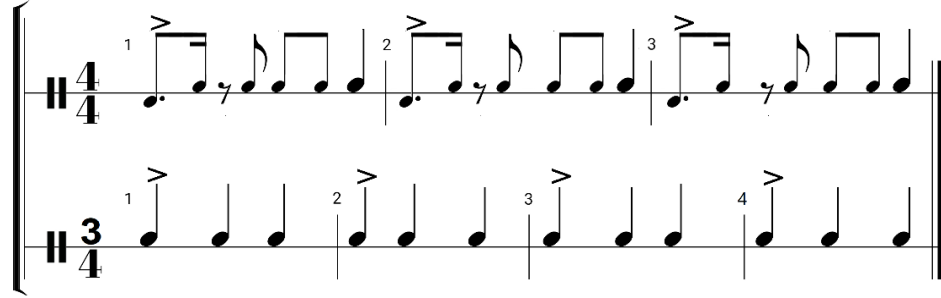
ج- إملء الوحدة في ميزان (٢/٤) بالتزامن مع إملء نموذج إيقاعي ثابت متكرر في ميزان (٣/٤) كما هو مبين بالشكل الآتي شكل رقم (4):



شكل رقم (4)

إملء الوحدة في ميزان (٢/٤) بالتزامن مع إملء نموذج ثابت متكرر في ميزان (٣/٤).

د- إملء الوحدة في ميزان (٣/٤) بالتزامن مع إملء نموذج إيقاعي ثابت متكرر في ميزان (٤/٤) كما هو مبين بالأشكال الآتية شكل رقم (٥):

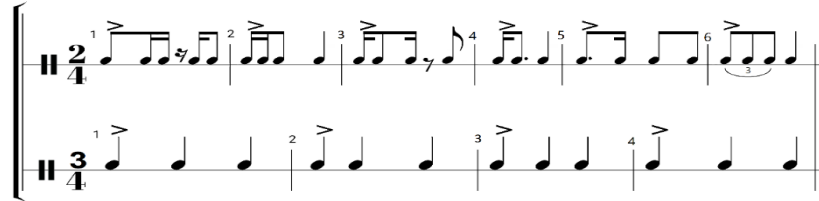


شكل رقم (٥)

إملء الوحدة في ميزان (٣/٤) بالتزامن مع إملء نموذج ثابت متكرر في ميزان (٤/٤).

الفكرة الثالثة: إملء الوحدة في أحد الموازين بالتزامن مع إملء نموذج متغير في ميزان آخر.

أ- إملء الوحدة في ميزان (٣/٤) بالتزامن مع إملء نموذج إيقاعي متغير في ميزان (٢/٤) كما هو مبين بالشكل الآتي شكل رقم (6):



شكل رقم (6)

إملء الوحدة في ميزان (٣/٤) بالتزامن مع إملء نموذج متغير في ميزان (٢/٤).

ب- إملء الوحدة في ميزان (4/٤) بالتزامن مع إملء نموذج إيقاعي متغير في ميزان (3/٤) كما هو مبين بالشكل الآتي شكل رقم (7):



شكل رقم (7)

إملء الوحدة في ميزان (4/٤) بالتزامن مع إملء نموذج متغير في ميزان (3/٤).

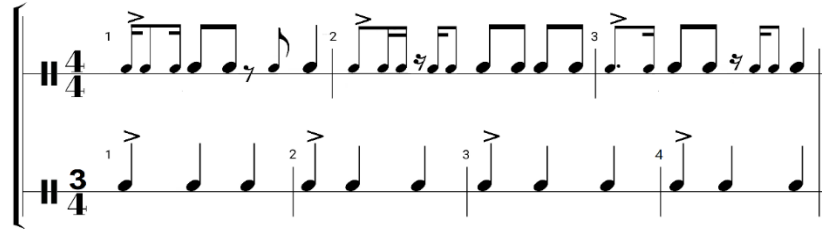
ج- إملأ الوحدة في ميزان (٢/٤) بالتزامن مع إملأ نموذج إيقاعي متغير في ميزان (٣/٤) كما هو مُبين بالشكل الآتي شكل رقم (8):



شكل رقم (8)

إملأ الوحدة في ميزان (٢/٤) بالتزامن مع إملأ نموذج متغير في ميزان (٣/٤).

د- إملأ الوحدة في ميزان (٣/٤) بالتزامن مع إملأ نموذج إيقاعي متغير في ميزان (٤/٤) كما هو مُبين بالشكل الآتي شكل رقم (9):



شكل رقم (9)

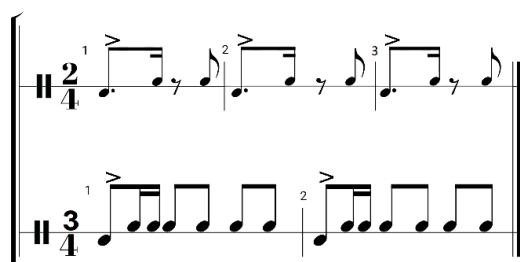
إملأ الوحدة في ميزان (٣/٤) بالتزامن مع إملأ نموذج متغير في ميزان (٤/٤).

الدرس الثاني

الإملأ في أحد الموازين بالتزامن مع إملأ نموذج ثابت متكرر في ميزان آخر

الفكرة الأولى: إملأ نموذج ثابت متكرر في أحد الموازين بالتزامن مع إملأ نموذج آخر ثابت متكرر في ميزان آخر.

أ- إملأ نموذج إيقاعي ثابت متكرر في ميزان (٣/٤) بالتزامن مع إملأ نموذج إيقاعي ثابت متكرر في ميزان (٢/٤) كما هو مُبين بالشكل الآتي شكل رقم (10):



شكل رقم (10)

إملاء نموذج ثابت متكرر في ميزان (٣/٤) بالتزامن مع إملاء نموذج ثابت متكرر في ميزان (٢/٤).

ب- إملاء نموذج إيقاعي ثابت متكرر في ميزان (٤/٤) بالتزامن مع إملاء نموذج إيقاعي ثابت متكرر في ميزان (٣/٤) كما هو مبين بالشكل الآتي شكل رقم (11):

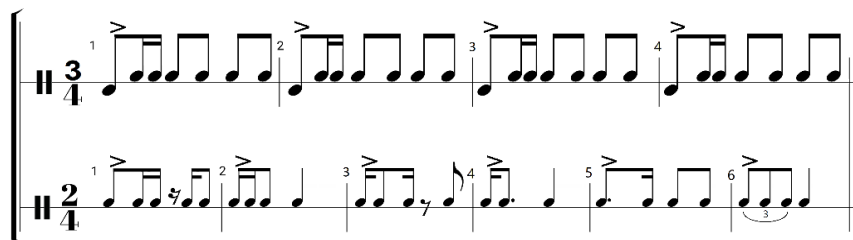


شكل رقم (11)

إملاء نموذج ثابت متكرر في ميزان (٤/٤) بالتزامن مع إملاء نموذج ثابت متكرر في ميزان (٣/٤).

الفكرة الثانية: إملاء نموذج متغير في أحد الموازين بالتزامن مع إملاء نموذج ثابت متكرر في ميزان آخر.

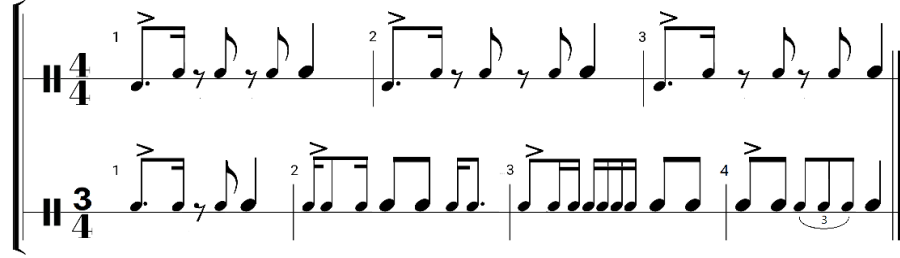
أ- إملاء نموذج إيقاعي ثابت متكرر في ميزان (٣/٤) بالتزامن مع إملاء نموذج إيقاعي متغير في ميزان (٢/٤) كما هو مبين بالشكل الآتي شكل رقم (12):



شكل رقم (12)

إملاء نموذج ثابت متكرر في ميزان (٣/٤) بالتزامن مع إملاء نموذج متغير في ميزان (٢/٤).

ب- إملء نموذج إيقاعي ثابت متكرر في ميزان (٤/٤) بالتزامن مع إملء نموذج إيقاعي متغير في ميزان (٣/٤) كما هو مبين بالشكل الآتي شكل رقم (13):



شكل رقم (13)

إملء نموذج ثابت متكرر في ميزان (4/٤) بالتزامن مع إملء نموذج متغير في ميزان (3/٤).

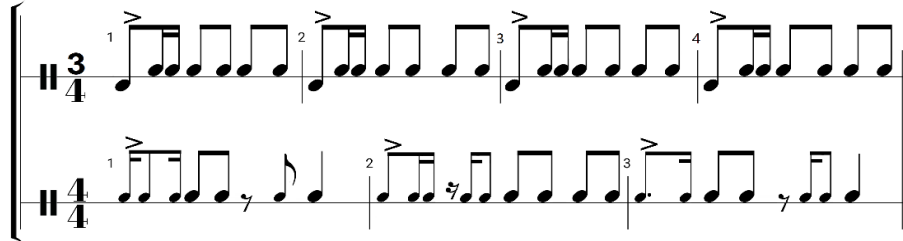
ج- إملء نموذج إيقاعي ثابت متكرر في ميزان (٢/٤) بالتزامن مع إملء نموذج إيقاعي متغير في ميزان (٣/٤) كما هو مبين بالشكل الآتي شكل رقم (14):



شكل رقم (14)

إملء نموذج ثابت متكرر في ميزان (٢/٤) بالتزامن مع إملء نموذج متغير في ميزان (٣/٤).

د- إملء نموذج إيقاعي ثابت متكرر في ميزان (٣/٤) بالتزامن مع إملء نموذج إيقاعي متغير في ميزان (٤/٤) كما هو مبين بالشكل الآتي شكل رقم (15):



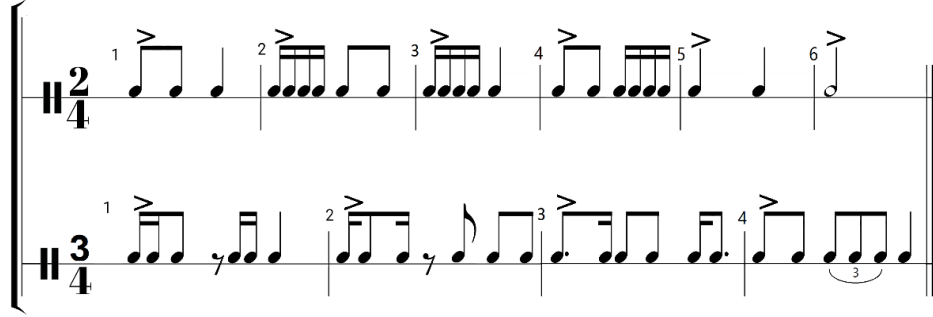
شكل رقم (15)

إملء نموذج ثابت متكرر في ميزان (٣/٤) بالتزامن مع إملء نموذج متغير في ميزان (٤/٤).

الدرس الثالث

إملاء نموذج متغير في أحد الموازين بالتزامن مع إملاء نموذج متغير في ميزان آخر

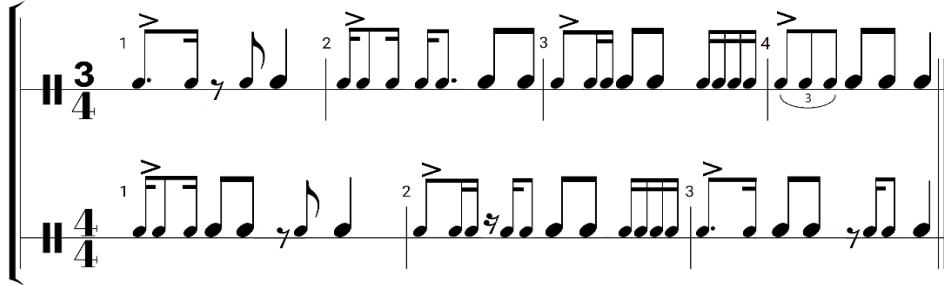
أ- إملاء نموذج إيقاعي متغير في ميزان (٣/٤) بالتزامن مع إملاء نموذج إيقاعي متغير في ميزان (٢/٤) كما هو مبين بالشكل الآتي شكل رقم (16):



شكل رقم (16)

إملاء نموذج متغير في ميزان (٣/٤) بالتزامن مع إملاء نموذج متغير في ميزان (٢/٤).

ب- إملاء نموذج إيقاعي متغير في ميزان (٤/٤) بالتزامن مع إملاء نموذج إيقاعي متغير في ميزان (٣/٤) كما هو مبين بالشكل الآتي شكل رقم (17):



شكل رقم (17)

إملاء نموذج متغير في ميزان (٤/٤) بالتزامن مع إملاء نموذج متغير في ميزان (٣/٤)

نتائج البحث:

- قام الباحث بعرض الجلسات التدريبية المقترحة (وعددها ثلاثة دروس) على بعض السادة الأساتذة الخبراء والمتخصصين (وعددهم سبعة أساتذة).
- استطلع الباحث آراء السادة الخبراء والمتخصصين في التدريبات المقترحة وجاءت آرائهم وفقاً للجدول التالي:

النسبة المئوية	الموافقون	عدد الخبراء	التمارين المقترحة
80%	٦	7	الدرس الأول
80%	٦	7	الدرس الثاني
80%	٦	7	الدرس الثالث

- وذلك حيث كان لأحد الأساتذة بعض التعديلات على كيفية صياغة التمارين وبعض التعديلات البسيطة على محتوى بعض التمارين، وقد التزم الباحث بهذه الآراء والتعديلات

النسبة المئوية	الموافقون	عدد الخبراء	التمارين المقترحة
100%	7	7	الدرس الأول
100%	7	7	الدرس الثاني
100%	7	7	الدرس الثالث

في التدريبات المقترحة ليصل بالنتائج كما هو موضح بالجدول التالي:

وبذلك تكون النتائج قد أجابت عن تساؤل البحث وهو "إلى أي مدى تساعد التدريبات المقترحة الطالب في الإلماء الإيقاعية متعددة الموازين"، حيث أوضحت النتائج اتفاق آراء السادة الخبراء والمتخصصين على أن التدريبات المقترحة تساعد الطالب بشكل فعّال في الإلماء الإيقاعية متعددة الموازين.

التوصيات المقترحة:

- ١- الاهتمام بأسلوب بموضوع تعدد الموازين كأحد المواضيع الدالكرولية المهمة والمتقدمة سواء من ناحية الأداء العلمي أو الإملاء.
- ٢- تطبيق موضوع تعدد الموازين في المواد الموسيقية الأخرى كالمصاحبة والارتجال وفي الأداء على آلة البيانو بشكل عام.

مراجع البحث:

- ١- أميرة مصطفى محمد: الإملاء الموسيقية مشاكلها وإمكانية علاجها - رسالة ماجستير غير منشورة - كلية تربية موسيقية - جامعة حلوان - ١٩٨٦م.
- ٢- أميمة أمين فهمي - عائشة سعيد سليم: الموضوعات الدالكرولية بين النظرية والتطبيق، مكتبة الأنجلو المصرية.
- ٣- أيمن أحمد محمد عطية: دور الكمبيوتر في الإملاء الموسيقي - رسالة ماجستير غير منشورة - كلية التربية الموسيقية - جامعة حلوان - ١٩٩٤م.
- ٤- سعاد عبد العزيز ابراهيم: التربية الموسيقية وطرق تدريسها - الناشر المؤلفة - القاهرة - ١٩٩٢م.
- ٥- عبد الكريم نصر وزينة: تحسين الأداء المتعدد التصويت في مادة تدريب السمع (أداء وإملاء) لطالب كلية التربية الموسيقية - رسالة ماجستير غير منشورة - كلية التربية الموسيقية - جامعة حلوان - ١٩٩٥.
- ٦- فاطمة محمود أحمد الجرشة: العوامل العقلية المسهمة في الكتابة الموسيقية (الإملاء الموسيقية) - رسالة ماجستير غير منشورة - كلية التربية الموسيقية - جامعة حلوان - ١٩٨١م.
- ٧- وني شاكرا، أميمة أمين: كتاب المعلم في الإيقاع الحركي والألعاب الموسيقية، الجزء الأول، وزارة التربية والتعليم، مطابع الأهرام، القاهرة، ١٩٧٣م.

المواقع الإلكترونية:

٨- <https://www.woochia.com/music-theory-1/18.-polyrhythm-%26-polymeter->

ملحق البحث (١) استمارة استطلاع رأى السادة الخبراء

السيد الفاضل / تحية طيبة وبعد،
يقوم الباحث عمرو إبراهيم عبدالله إبراهيم بإجراء دراسة بعنوان "تصور مقترح لتدريب دارسي الموسيقى على الإملاء الإيقاعي متعدد الموازين (Poly-Metric)" ويرغب الباحث في الاسترشاد برأي سيادتكم في مدى صلاحية التدريبات المقترحة ومدى ملائمتها للهدف منها.
نرجو من سيادتكم التكرم بوضع علامة في الخانة التي تناسب رأي سيادتكم مع ذكر الملاحظات إن وجدت ولكم جزيل الشكر.

معايير إعداد التدريبات المقترحة

تم تقسيم الخطوات الإجرائية للبرنامج التدريبي بحيث تكونت من ثلاثة دروس تدريبية كالاتي:

الدرس الأول

الإملاء في أحد الموازين بالتزامن مع إملاء الوحدة في ميزان آخر

الفكرة الأولى: إملاء الوحدة في أحد الموازين بالتزامن مع إملاء الوحدة في ميزان آخر.
مثال:- إملاء الوحدة في ميزان (٣/٤) بالتزامن مع إملاء الوحدة في ميزان (٤/٤):

3/4 4/4

ملاحظات

أوافق	أوافق إلى حد ما	لا أوافق

الفكرة الثانية: إملاء الوحدة في أحد الموازين بالتزامن مع إملاء نموذج ثابت متكرر في ميزان آخر.

مثال:- إملء الوحدة في ميزان (٣/٤) بالتزامن مع إملء نموذج إيقاعي ثابت متكرر في ميزان (٢/٤) كما هو مُبين بالشكل الآتي:

ملاحظات

أوافق	أوافق إلى حد ما	لا أوافق

الفكرة الثالثة: إملء الوحدة في أحد الموازين بالتزامن مع إملء نموذج متغير في ميزان آخر.
 مثال:- إملء الوحدة في ميزان (٤/٤) بالتزامن مع إملء نموذج إيقاعي متغير في ميزان (٣/٤) كما هو مُبين بالشكل الآتي:

ملاحظات

أوافق	أوافق إلى حد ما	لا أوافق

الدرس الثاني

الإملاء في أحد الموازين بالتزامن مع إملاء نموذج ثابت متكرر في ميزان آخر

الفكرة الأولى: إملاء نموذج ثابت متكرر في أحد الموازين بالتزامن مع إملاء نموذج ثابت متكرر في ميزان آخر.

مثال: - إملاء نموذج إيقاعي ثابت متكرر في ميزان (٢/٤) بالتزامن مع إملاء نموذج إيقاعي ثابت متكرر في ميزان (٣/٤) كما هو مُبين بالشكل الآتي:

1 2 3

1 2

ملاحظات	أوافق	أوافق إلى حد ما	لا أوافق

الفكرة الثانية: إملاء نموذج ثابت متكرر في أحد الموازين بالتزامن مع إملاء نموذج متغير في ميزان آخر.

مثال: - إملاء نموذج إيقاعي ثابت متكرر في ميزان (٣/٤) بالتزامن مع إملاء نموذج إيقاعي متغير في ميزان (٢/٤) كما هو مُبين بالشكل الآتي:

1 2 3 4

1 2 3 4 5 6

أوافق	أوافق إلى حد ما	لا أوافق

ملاحظات

--	--	--

الدرس الثالث

الإملاء في أحد الموازين بالتزامن مع إملاء نموذج متغير في ميزان آخر

مثال:- إملاء نموذج إيقاعي متغير في ميزان (٣/٤) بالتزامن مع إملاء نموذج إيقاعي متغير في ميزان (٤/٤) كما هو مُبين بالشكل الآتي:

ملاحظات

أوافق	أوافق إلى حد ما	لا أوافق

ملحق البحث (٢)

أسماء السادة الأساتذة المحكمين الذين استعانت بهم الباحثة في الاسترشاد برأيهم في مدى صلاحية التدريبات المقترحة ومدى وملاءمتها للهدف منها.

أستاذ بقسم العلوم الموسيقية التربوية كلية التربية الموسيقية جامعة حلوان	أ.د / أيمن أحمد محمد عطية
أستاذ بقسم العلوم الموسيقية التربوية كلية التربية الموسيقية جامعة حلوان	أ.د / رانيا مصطفى عبد القادر
أستاذ بقسم العلوم الموسيقية التربوية كلية التربية الموسيقية جامعة حلوان	أ.د / سناء صلاح محمود
أستاذ بقسم العلوم الموسيقية التربوية كلية التربية الموسيقية جامعة حلوان	أ.د / رانيا أحمد أحمد بدر
أستاذ بقسم العلوم الموسيقية التربوية كلية التربية الموسيقية جامعة حلوان	أ.د / رنا ساهر محمد رشاد
مدرس بقسم العلوم الموسيقية التربوية كلية التربية الموسيقية جامعة حلوان	م.د / مروة عبد السلام سليمان بري
مدرس بقسم العلوم الموسيقية التربوية كلية التربية الموسيقية جامعة حلوان	م.د / مها سامي عبد الرحمن الخطيب

ملخص البحث

تصور مقترح لتدريب دارسي الموسيقى على الإملاء الإيقاع

متعدد الموازين (Poly-Metric)

نظراً لندرة وجود أبحاث تتناول الجانب العملي لموضوع تعدد الموازين (Poly-Metric)، وهذا يشمل الأداء والإملاء على حد سواء، ونظراً لأهمية هذا الموضوع وما يمكن أن يضيفه من إثراء سواء لمستوى الطالب أو للألوان الموسيقية التي قد يتمكن منها الطالب نتيجة الدراسة العملية لتعدد الموازين. فقد انصب تركيز هذا البحث على هذا الموضوع لتسهيل الإملاء الإيقاعي متعدد الموازين ووضع تدريبات متدرجة من شأنها أن تمكن الطالب من التدريب على هذا النوع من الإملاء.

ويتكون هذا البحث من مقدمة، مشكلة البحث، أهداف البحث، أهمية البحث، أسئلة البحث، حدود البحث، إجراءات البحث، أدوات البحث، مصطلحات البحث، وبعض الدراسات السابقة. ثم ينقسم البحث إلى جزئين: الجزء الأول وهو الإطار النظري ويشمل: مفهوم تعدد الموازين، والإيقاع الموسيقي، والإملاء الموسيقية، وأنواع السمع، ثم توصيف للتدريبات المقترحة. ثم الجزء الثاني وهو الإطار التطبيقي ويشمل التدريبات الإيقاعية المقترحة المُعدّة من قِبَل الباحث، والتي جاءت في شكل ثلاثة دروس تدريبية كالاتي: (الإملاء في أحد الموازين بالتزامن مع إملاء الوحدة في ميزان آخر - الإملاء في أحد الموازين بالتزامن مع إملاء نموذج ثابت متكرر في ميزان آخر - إملاء نموذج متغير في أحد الموازين بالتزامن مع إملاء نموذج متغير في ميزان آخر).

وقد حققت نتائج البحث الأهداف المرجوة منه. وبناءً على هذه النتائج قدم الباحث بعض التوصيات المقترحة وهي: الاهتمام بموضوع تعدد الموازين كأحد المواضيع الدالكرؤية المهمة والمتقدمة سواء من ناحية الأداء العلمي أو الإملاء، وتطبيق موضوع تعدد الموازين في المواد الموسيقية الأخرى كالمصاحبة والارتجال وفي الأداء على آلة البيانو بشكل عام. واختتم البحث بالمراجع العربية والأجنبية وملخص البحث.

Thesis Summary

A Proposed Vision for Training Music Students in Poly-Metric Rhythmic Dictation

Due to the scarcity of research dealing with the practical side of the issue of Poly-metric, this includes both performance and dictation, Given the importance of this topic and the enrichment it can add, whether to the student's level or to the musical colors that the student may be able to master because of the practical study of Poly-Metric. Therefore, the focus of this research was on this topic to facilitate Poly-Metric rhythmic dictation and to develop graded exercises that will enable the student to practice this type of dictation.

This research consists of an introduction, research problem, research objectives, research importance, research questions, research limits, search procedures, research tools, search terms, and some previous studies. The research is then divided into two parts: **the first part:** the theoretical framework includes the concept of Poly-Metric, musical rhythm, musical dictation, types of hearing aids, then a description of the proposed exercises. Then **the second part:** the Applied framework includes proposed rhythmic exercises prepared by the researcher, which took the form of three training lessons as follows: (Dictating in one time signature simultaneously with dictating the pulse in another time signature - Dictating in one time signature simultaneously with dictating a constant recursive pattern in another time signature – Dictating a variable pattern in one time signature simultaneously with dictating a variable pattern in another time signature).

The results of the research achieved the desired goals. Based on these results, the researcher presented some suggested recommendations: Pay attention to the topic of Poly-Metric as one of the important and advanced Dalcrozean topics, whether in terms of practical performance or dictation. Applying the topic of Poly-Metric in other musical subjects, such as accompaniment and improvisation, and in playing piano in general. The research concluded with Arabic and foreign references and a summary of the research.