

الصعوبات الأدائية لمؤلفة بريليود البيانو عند اينوجوهاني روتافارا

د/ هانى محمد جمال الدين *

مقدمة:

يعتبر اينوجوهاني روتافارا Einojuhani Rautavaara (١٩٢٨-٢٠١٦) المؤلف الموسيقي الفنلندي آخر المؤلفين الذين ينتمون للموسيقى الكلاسيكية الحديثة، وهو من بين الملحنين الفنلنديين الأكثر شهرة منذ "جين سيبيليوس Jean, Sibelius" (١٨٦٥-١٩٥٧)***، كتب روتافارا عددًا كبيرًا من الأعمال التي تغطي مختلف الأنماط، وقد اشملت تلك الأعمال ثمانية سمفونيات وتسع أوبرا واثنى عشر كونشيرتو، فضلا عن العديد من الأعمال الغنائية الأوبرالية للكورال وموسيقا الحجرة وأعمال للبيانو، بعد أن كتب أعمالاً مبكرة باستخدام تقنيات متسلسلة ذات ١٢ نغمة التي تسمى الدوديكا فونية، ويمكن وصف موسيقاه اللاحقة بأنها الرومانسية الجديدة. (١)

ولقد ظهرت الكلاسيكية الحديثة في فنلندا ولكن مع الإحتفاظ بالطابع القومى للموسيقى الفنلندية، وفي عام ١٩٥٠ كانت فترة إنتعاش للموسيقى الفنلندية والكلاسيكية الحديثة، فقد ظهر العديد من المؤلفين الموسيقيين مثل "جوناس كوكونين" Joonas Kokkonen " (١٩٢١ - ١٩٩٦)****. (٢)

وتتميز اينوجوهانى روتافارا بأنه مؤلف غزير الإنتاج وقد كتب وألّف في أنواع تأليف متنوعة من الأشكال والأساليب، وفي أواخر الخمسينيات عام ١٩٥٧ بدأ روتافارا فى الأبتعاد عن الكلاسيكية الجديدة فى مؤلفاته واتجه إلى استخدام الكروماتيكية ومثال ذلك فى (السيمفونية الثانية) و(السبعة بريليود للبيانو) والتي تتميز بالعديد من التقنيات العزفية والتنوع من حيث مستوياتها العزفية وهى موضوع البحث الحالي. (٣)

مشكلة البحث

تحدد مشكلة البحث في عدم تفهم دارسى آلة البيانو لبعض أنواع الموسيقى المعاصرة لما تحتويه من تقنيات متقدمة وهارمونيّات دقيقة وتنوع فى التونالية، ومفاهيم القرن العشرين وخاصة عند

* مدرس البيانو قسم التربية الموسيقية جامعة عين شمس - كلية التربية النوعية

*** جان سيبيليوس (١٨٦٥-١٩٥٧) فنلندي الجنسية-مؤلف موسيقى وعازف بيانو لة العديد من مؤلفات البيانو منها المازوركا، والارتجالات،الباجاتيل

(1)Huuhtanen, Matti : Einojuhani Rautavaara, acclaimed Finnish composer, dies at 87, 28 July 2016

**** جوناس كوكونين(١٩٢١ - ١٩٩٦) ملحن فنلندي أحد أشهر الملحنين الفنلنديين في القرن العشرين

(١) أمل حياتى محمد فتحى(٢٠٠٤)"دراسة تحليلية عزفية للمدرسة الفنلندية من خلال أعمال جين سيبيليوس لآلة البيانو"رسالة دكتوراه- كلية التربية الموسيقية -جامعة حلوان ص ٣٩

(٢) مجدي عمر السيد فوده(٢٠٢٠)"دراسة تحليلية للحركة الأولى من كونشيرتو البيانو و الاوركسترا رقم ١ مصنف ٤٥ ل اينوجوهاني

روتافارا"-مجلة علوم وفنون الموسيقى-كلية التربية الموسيقية مجلد ٤٢ ص،ص ١٦٩٨، ١٦٩٩

المؤلف اينوجوهاني روتافارا أحد رواد المدرسة الموسيقية الفنلندية ومن هنا جاءت فكرة البحث القائمة على تحديد التقنيات العزفية لمؤلفة البريليود (مصنف ٧) للبيانو عند اينوجوهاني روتافارا وتذليل الصعوبات العزفية في ظل مفاهيم القرن العشرين وذلك لما بها من تنوع في مفاهيم التقنيات الحديثة وذلك يساعد دارسي آلة البيانو على تحسين أداء تلك المفاهيم .

أهداف البحث:

- ١- التعرف على المؤلف اينوجوهاني روتافارا وأسلوبه وأهم أعماله.
- ٢- التعرف على مؤلفة بريليود البيانو (مصنف ٧) عند اينوجوهاني روتافارا وتحديد التقنيات العزفية بها وتذليلها

أهمية البحث:

الارتقاء بالأداء لدارسي آلة البيانو من خلال التقنيات العزفية وكيفية أدائها في مؤلفة بريليود البيانو (مصنف ٧) عند اينوجوهاني روتافارا.

أسئلة البحث:

- ١- ما أسلوب اينوجوهاني روتافارا في مؤلفة بريليود البيانو (مصنف ٧) لآلة البيانو؟
- ٢- ما مدى الاستفادة من تحديد التقنيات العزفية والأرشادات المقترحة في التوصل للأداء الجيد على آلة البيانو في مؤلفة بريليود البيانو (مصنف ٧) عند اينوجوهاني روتافارا .

إجراءات البحث:

-منهج البحث: يتبع هذا البحث المنهج الوصفي (تحليل محتوى).

-حدود البحث:

- زمنياً النصف الثاني من القرن العشرين سنة ١٩٥٦ م .
- مكانياً فنلندا.
- عينة البحث: البريليود مصنف ٧ و يتكون من سبع مقطوعات وان به من تقنيات متنوعة للأداء العزفي مثل (تقنيات التتابع - التبادل العزفي بين اليدين - عدم وجود ميزان في السبع مقطوعات - التنوع الإيقاعي) .
- و مؤلفة بريليود البيانو (مصنف ٧) تم تأليفها عام ١٩٥٦ وهي عينة منتقاه لاحتوائها على العديد من التقنيات العزفية المتنوعة وظهور العديد من تقنيات القرن العشرين بها.
- أدوات البحث: المدونات الموسيقية لمؤلفة بريليود البيانو (مصنف ٧)-آلة البيانو- المراجع العربية والأجنبية .

-مصطلحات البحث:

البريلود Prelude

مقطوعة موسيقية تستخدم كمقدمة تمهيدية لعمل كبير تسبق مؤلفة الفوجرة أو المتتابعات الموسيقية أو غيرها، أو مقطوعة طويلة مستقلة ذات قالب حر يستعرض فيها العازف براعته في الأداء.^(١)

أسلوب الأداء Style Performance

هو الصفة المميزة للمؤلفة الموسيقية، والتي يؤديها العازف بطريقة تعبر تعبيراً واضحاً عن الغرض الذي يريد المؤلف أن يعبر عنه ويوضحه، كما يرمز إلى الصفات المميزة لأسلوب كل مؤلف موسيقى.^(٢)

تكنيك عزف البيانو (Technique of piano playing)

التكنيك هو السيطرة الكاملة على إمكانية التعبير في الآلة والوسيط بين الفكر والتعبير، كما أنه تمارين رياضية للأصابع يؤديها الدارس على آلة البيانو كل يوم بعقل واع وتركيز تام لاكتساب المرونة والمهارات العزفية والعادات العقلية الصحيحة التي تختزن في اللاشعور نتيجة للتمرين اليومي حتى تصبح تلقائية أوتوماتيكية.^(٣)

التعبير (Expression)

هو طريقة إخراج المقطوعة بالشكل الذي يرغبه المؤلف ويشعر به العازف باستعمال بعض المفاهيم الديناميكية مثل العزف الهادئ (P)، والعزف القوي (F)، والتدرج في القوة (Cresc)، والتدرج في اللين (Dim).^(٤)

أهم المصطلحات المستخدمة في التحليل البنائي للمؤلفات.

الدوديكافونية Dodecaphony

نظام في التأليف الموسيقى وضع قواعدة شونبرج Schonberg ينظم عملية التأليف اللاتونالية ويعتمد على تنظيم الأثني عشر نغمة المحصورة في نظام الأوكتاف تبعاً لرؤية المؤلف الموسيقى.^(٥)

⁽¹⁾(Apel, Willi:(1972):Harvard Dictionary of Music Cambridge, Massachusetts, Haliday Lithograph Corpeation,p 692

⁽²⁾Cooper, Martin, (1978): "The Concise Encyclopedia of Music and Musicians", London, Hutchinson.p21
^(٣) () نادرة هانم السيد (١٩٩٧): " الطريق إلى عزف البيانو " ، مطبعة جامعة حلوان، القاهرة. ص ٣١

⁽⁴⁾Kennedy, Michael (1985) : The concise oxford dictionary of music, new York , third edition, London oxford university press,p 214

⁽⁵⁾Brindle Smith:(1977)Composition O.U.P.Oxford ,Oxford University Press-London,page 51.

الصيغة الثلاثية Ternary Form

إحدى الصيغ البنائية للمؤلفات الموسيقية المستقلة أو للحركات داخل الأعمال الموسيقية المركبة وتتكون من فكرة موسيقية (A) تليها فكرة مختلفة (B) ويختتم بإعادة للفكرة (A2) وقد يضاف إلى هذه الأجزاء الثلاثة قسم ختامي (Coda).^(١)

هوموفوني: Homophony

أسلوب تأليف يقوم على لحن رئيسي تصاحبه تكوينات هارمونية متنوعة.^(٢)

التونالية Tonality

وهو دوران المؤلف حول المركز التونالي للدرجة الأساسية للمقام المؤلف فيه المؤلفه وهو ما يجعل هذه الدرجة الأساسية هي المركز التونالي واللحنى لكل الدرجات الأخرى.^(٣)

التعدد المقامي Polymodality

وهو استخدام مقامين مختلفين أو أكثر في نفس الوقت على مركز تونالي واحد أو مراكز تونالية مختلفة.^(٤)

الدراسات السابقة المرتبطة بموضوع البحث:

تعتبر الدراسات والبحوث السابقة المرتبطة بموضوع البحث مصدراً هاماً للباحثين حيث تمدهم بالأفكار والمعلومات التي تثري بحوثهم ولقد إطلع الباحث على العديد من الدراسات العربية والأجنبية وفيما يلي عرض لبعض الدراسات السابقة ذات العلاقة بالبحث الحالي:

- المحور الأول: دراسات عربية عن المؤلف اينوجوهاني روتافارا.

- المحور الثاني: دراسات عن مؤلفة البريليويد.

المحور الأول : دراسات عربية عن المؤلف اينوجوهاني روتافارا.

في حدود علم الباحث توجد دراسة عربية واحدة عن المؤلف روتافارا.

^١ (شوقي ضيف) (٢٠٠٠) معجم الموسيقى-مركز الحاسب الآلى -مجمع اللغة لعربية -القاهرة - الهيئة العامة لشئون المطابع الأميرية،ص ١٤٨

^(٢)Kennedy, Michael (1985) : The concise oxford dictionary of music, new York , third edition, London oxford university press.p,299

^(٣)Apel, Willi:(1983):Harvard Dicitonary of Music 2nd..ed .London Heinemann Educational, Books Ltd ,p855

^(٤)Persichetti, Vincent :(1961):Twentieth Century Harmony.Creative Aspects and practice.U.S.A Vali Ballou Press,Inc. p39

الدراسة الأولى:

دراسة بعنوان: "دراسة تحليلية للحركة الأولى من كونشرتو البيانو و الاوركسترا رقم ١
مصنف ٤٥ ل اينوجوهاني روتافارا"^(١)

هدفت الدراسة إلى التعرف على التغيرات التي طرأت في العصر الحديث من خلال الحركة الأولى من كونشرتو البيانو رقم (١) ل روتافارا. والتعرف على أسلوب روتافارا في المعالجة الهارمونية من خلال التحليل.

والتعرف على التجديدات التي أدخلها روتافارا في مجال التونالية، وتوصلت النتائج إلى استخدام المؤلف هارمونيات متعددة من ثلاث أصوات، يعتمد المؤلف على تألفات كلها كبيرة بتاسعتها في الأصوات العليا وأيضاً بالأحدى عشرة أما في الأصوات السفلى فاستخدم تألفات كبيرة ثلاثية إزدواج هارموني

تعليق الباحث:

تتفق هذه الدراسة مع البحث الراهن من حيث تناولها للمؤلف اينوجوهاني روتافارا واسلوبه بينما تختلف مع البحث الراهن في تناول العمل حيث تتناول هذه الدراسة الحركة الأولى من كونشرتو البيانو والاوركسترا رقم (١) مصنف (٤٥)، بينما يتناول البحث الراهن مؤلفة البريليوود (مصنف ٧).

-المحور الثاني:دراسات عن مؤلفة البريليوود.

الدراسة الثانية:

بعنوان "البريليوود مصنف (٣٠) عند "جوزيف هوفمان"^(٢)

هدفت هذه الدراسة إلى التعرف على مؤلفات البريليوود للبيانو مصنف (٣٠) عند جوزيف هوفمان وعلى خصائص أسلوب تأليفها، تذليل المشاكل العزفية بمؤلفات البريليوود للبيانو مصنف (٣٠) عند جوزيف هوفمان، واتبعت الدراسة المنهج الوصفي (تحليل محتوى) واشتملت عينة الدراسة على عينة عشوائية للبريليوود رقم (١، ٢، ٦) من مجموعة البريليوود مصنف (٣٠) لجوزيف هوفمان والمكونة من ثمان بريليووداً، وتوصلت نتائج الدراسة إلى خلو المدونات الموسيقية لمجموعة البريليوود مصنف (٣٠) لجوزيف هوفمان من أى ترقيم للأصابع وقد قام الباحث بوضع الترقيم المناسب لمقطوعات البريليوود عينة البحث، الاعتماد على الألحان القصيرة في عبارات وموتيفات، استخدام التكرار كوسيلة

(١) مجدي عمر السيد فوده(٢٠٢٠)"دراسة تحليلية للحركة الأولى من كونشرتو البيانو و الاوركسترا رقم ١ مصنف ٤٥ ل اينوجوهاني

روتافارا"-مجلة علوم وفنون الموسيقى-كلية التربية الموسيقية مجلد ٤٢ ص،ص ١٦٩٨، ١٦٩٩

(٢) ياسر محمد عبد اللطيف(٢٠١٦)" البريليوود مصنف ٣٠ عند "جوزيف هوفمان"-مجلة علوم وفنون الموسيقى-كلية التربية الموسيقية -المجلد الرابع والثلاثون -ص ٩٤١

لنماء الأفكار الموسيقية، استخدام المسافات الهارمونية المختلفة وخاصة المسافات الواسعة اسفل اللحن لتدعيمه، استخدام قليل للتألفات الهارمونية سواء الثلاثية أو الرباعية.

التعليق:

تتفق هذه الدراسة مع البحث الراهن من حيث تناولها لمؤلفة البريليود إلا أن الدراسة تناولت البريليود مصنف ٣٠ عند "جوزيف هوفمان وتختلف مع البحث الراهن الذي يتناول مؤلفة البريليود عند المؤلف اينوجوهانى روتافارا(مصنف (٧)).

الدراسة الثالثة:

بغنوان "أسلوب أداء بريليود البيانو مصنف (٨) عند هنريك باتشولسكى Henryk Pachulski" (١)

هدفت هذه الدراسة إلى دراسة سمات مؤلفة بريليود البيانو مصنف(٨) عند هنريك باتشولسكى وتصنيفها من حيث المستوى العزفي، والتوصل إلى أسلوب الأداء الجيد لعينة البحث، وإتبع المنهج الوصفي (تحليل محتوى)، واشتملت عينة البحث على بريليود رقم (١)، ورقم (٤) مصنف (٨)، وكانت أدوات البحث عبارة عن إستمارة إستطلاع رأى الخبراء في المستوى العزفي المقترح، وإستمارة رأى الخبراء في التقنيات العزفية المقترحة، وتوصلت النتائج إلى الأجابة على تساؤلات البحث ما سمات مؤلفة البريليود، وأسلوب الأداء الجيد لعينة البحث.

التعليق:

تتفق هذه الدراسة مع البحث الراهن من حيث تناولها لمؤلفة البريليود إلا أن الدراسة تناولت البريليود مصنف رقم (٨) عند " هنريك باتشولسكى " وتختلف مع البحث الراهن الذي يتناول مؤلفة البريليود عند المؤلف اينوجوهانى روتافارا مصنف (٧).

الدراسة الرابعة :

بغنوان "العناصر المتماثلة في موسيقى البيانو لـ اينوجوهانى روتافارا"

"Symmetrical Elements In The Piano Music Of Einojuhani Rautavaara"²

هدفت هذه الدراسة إلى دراسة تطور مؤلفات روتافارا للبيانو واستخدامه للتماثل في مؤلفاته من خلال تحليل أسلوب بعض أعماله للبيانو المنفردة والمختارة من الفترة المبكرة إلى الفترة المتأخرة وتناولت

(١) زينب عبد الفتاح إبراهيم(٢٠١٩) " أسلوب أداء بريليود البيانو مصنف (٨) عند هنريك باتشولسكى Henryk Pachulski"- مجلة علوم وفنون الموسيقى-كلية التربية الموسيقية -المجلد الواحد والأربعون -ص٣٩٥

"Symmetrical Elements In The Piano Music Of Einojuhani Rautavaara" (Li, Matthew Ming(2018))² - DMA- University of Toronto(Canada)- Proquest Dissertations.pag 140.

الدراسة بعض الخصائص التي تميز موسيقاه عن الآخرين وأهم هذه الخصائص إهتمامه بالتماثل في اعماله الموسيقية ومن تلك الأعمال التي تم تحليل اسلوبها صوناتا البيانو رقم (١) عام ١٩٦٩، ومختارات من دراسات البيانو عام ١٩٦٩.

التعليق:

تتفق هذه الدراسة مع البحث الراهن من حيث تناولها للمؤلف الفنلندي روتافارا إلا أن هذه الدراسة تناولت "العناصر المتماثلة في موسيقى البيانو لـ اينوجوهانى روتافارا" وتختلف مع البحث الراهن الذى يتناول مؤلفة البريليوود عند المؤلف اينوجوهانى روتافارا مصنف (٧).

الدراسة الخامسة:

بعنوان "تحليل اسلوب راينهولد جليير لـ ٢٥ بريليود للبيانو مصنف ٣٠"

"A Stylistic Analysis of Reinhold Glieres 25 Preludes for Piano Op 30"¹

هدفت هذه الدراسة إلى تحليل اسلوب ٢٥ بريليود للبيانو مصنف (٣٠) للمؤلف راينهولد جليير للوصول للأداء الجيد وإثراء مؤلفات البيانو، تكونت الدراسة من أربع فصول تناول الفصل الأول تاريخ مؤلفة البريليوود وتناول الفصل الثانى السيرة الذاتية للمؤلف وتاريخ موجز لـ ٢٥ بريليود مصنف (٣٠) من حيث الأيقاع واللحن والعناصر الموسيقية المستخدمة، وتناول الفصل الثالث تحليل لعينة الدراسة، وناقش الفصل الرابع النتائج والتوصيات الخاصة بالدراسة.

التعليق:

تتفق هذه الدراسة مع البحث الراهن من حيث تناولها لمؤلفة البريليوود إلا أن هذه الدراسة تناولت تحليل اسلوب راينهولد جليير لـ ٢٥ بريليود للبيانو مصنف (٣٠) وتختلف مع البحث الراهن الذى يتناول مؤلفة البريليوود عند المؤلف اينوجوهانى روتافارا مصنف (٧).

وينقسم البحث إلى جزئين:

الجزء الأول: الإطار النظرى ويشتمل على:

- مؤلفة البريليوود وانواعها. - حياة اينوجوهانى روتافارا، أسلوبه. - أهم اعماله للبيانو.

الجزء الثانى: الإطار التطبيقى ويشتمل على:

- أسباب إختيار العينة. - التقنيات العزفية لعينة البحث.

(¹)Lee,Sunjoo(2020)" A Stylistic Analysis of Reinhold Glieres 25 Preludes for Piano Op 30"-DMA-United State-South Carolina- Proquest Dissertations.pag 187

الجزء الأول: الإطار النظري.

- مؤلفة البريليوود وأنواعها.

يشير مصطلح بريليوود بصفة عامة أنها مقطوعة موسيقية مصممة لكي تعزف كمدخل لعمل موسيقي آخر وتعرف بالفرنسية Prelude، وبالإنجليزية Introduction، وبالإيطالية Preludio، وبالألمانية Vorspile وباللاتينية Praelludim، وتفيد العازفين للإحماء وجذب انتباه الجمهور عن طريق استعراض المهارات التقنية والعديد من مؤلفات البريليوود لا تتعلق موضوعياً بالقطعة التالية من حيث الأسلوب كما يوجد العديد من المؤلفات الأخرى تحت نفس طابع البريليوود الحر مثل التوكاتا(*)، والفانتازيا(**) Fantasia، والكابريتشو (***) Capriccio وجميعهم مؤلفات لها نفس خصائص البريليوود (١).

وجاءت مؤلفة البريليوود مختلفة من حيث الطابع فمنها الحزين الهادئ ومنها ما يستعرض العازف فيها مهارته في العزف، وأحياناً تكون تكرار لبعض التآلفات أو الشكل الإيقاعي أو نموذج لحنى يستخدم لبناء البريليوود، وقد كانت صيغة مؤلفة البريليوود تعتمد في بنائها على قوالب متنوعة مثل الصيغة الثنائية والثلاثية والروندو كما ظهرت في شكل مؤلفات حرة إرتجالية.(٢)

أنواع البريليوود:

ظهرت ثلاثة أنواع من البريليوود إرتبطت بتطور البريليوود تاريخياً وهي كما يلي:

- البريليوود الغير متصله Unconnected (١٤٥٠-١٦٥٠م)

- البريليوود المتصلة Connected (١٦٥٠-١٧٥٠م)

- البريليوود المستقلة Disconnected (١٧٥٠- وحتى القرن العشرين)

وهي موضوع البحث الحالي:

ظهرت بداية القرن الثامن عشر وجاءت عبارة عن مؤلفة منفصلة ومستقلة بذاتها لا ترتبط بمؤلفة أخرى، وتعتمد في تأليفها على فكرة إستعراض مهارات الأداء على آلة البيانو، ولقد زاد الإهتمام

(*) مؤلفة موسيقية لآلات لوحات المفاتيح تحتوي على فقرات تقنية.

(**) مؤلفة يكتبها المؤلف تبعاً لإحساسه فهي لا تتقيد بقواعد بناء معينة في قالبها.

(***) مؤلفة إيطالية حرة يكتبها المؤلف بدون موضع محدد أو انها غير مرتبطة بأى تيمة لحنية.

(١) Don Michael Randel(2003):"Prelude" The Harvad Dictionary Of Music 4th (Cambridg ,Massachusetts, The Belknap, Press Of Harvard University ,pag 676

(٢) زينب عبد الفتاح إبراهيم(٢٠١٩): مرجع سابق ص ٤٠٠

بتأليف البريليويد لآلة البيانو عند العديد من المؤلفين الموسيقيين من القرن الثامن عشر وحتى القرن العشرين.^(١)

- اينوجوهانى روتافارا، (حياته - أسلوبه - أهم اعماله عامة للبيانو).

ولد روتافارا في هنلسكي في عام ١٩٢٨ من عائلة موسيقية كان والده مغني أوبرا وبالرغم من ذلك لم يتم تشجيع روتافار على دراسة الموسيقى في وقت مبكر من حياته تعلم العزف على البيانو علي يد عمته ومعلمين آخرين مختلفين، ونظرا لان دروسة للعزف كانت متقطعة كان تقدمة بطيء، اعادت الحرب العالمية الثانية وكذلك وفاة والدية تعليمة الموسيقى ولم يتم إستئناف دروسة في العزف على البيانو حتى أتم السابعة عشر من عمرة، عندما بدأ الدروس مع " أستريد جونسون (١٨٩٩-١٩٦٢) Astrid Joutseno * " حيث تقدم في دروسة وبدأ التأليف الموسيقي قبل تخرجه من المدرسة الثانوية، إلتحق روتافارا بجامعة هلسنكي وأكاديمية "سيبيليوس" عام ١٩٤٨ حيث درس علي يد "أري ميريكانتو (١٨٩٣-١٩٥٨) Aarre Merikanto * " كتب روتافار العديد من الأعمال الهامة خلال سنوات دراسته بالجامعة مثل (الرباعية الوترية- وثلاث مقدمات للبيانو).^(٢)

كان روتافارا مؤلف غزير الإنتاج وقد كتب وألف في أنواع تأليف متنوعة من الأشكال والأساليب ، ويمكن تقسيم مراحل حياته على نطاق واسع إلى أربع فترات:

-فترة "الكلاسيكية الحديثة" في وقت مبكر من ١٩٥٠ ، واطهار روابط وثيقة مع التقليد.

-مرحلة طليعية وبناءة من الستينيات ، عندما جرب التقنيات المتسلسلة أي التأليف بالإثنى عشر نصف تون لكنه تخلى عنها في وقت لاحق فترة "الرومانسية الحديثة" في أواخر الستينيات والسبعينيات .

-مرحلة أسلوب تأليف "ما بعد الحداثة" المودرن modern ، حيث مزج مجموعة واسعة من التقنيات والأنماط الموسيقية (١٠-٢٠٣، ١٩٧٠)

-المرحلة الأخيرة التي اظهرت علامة متكررة تعطى لروتافارا اعتناق مذهب "التصوف" ، بسبب افتتانه بالمواضيع والنصوص الميتافيزيقية والدينية والتي ظهرت من خلال العديد من أعماله لها ألقاب تلمح إلى الملائكة .^(٣)

(١) Sadie Stanley,: "The New Grove's Dictionary of Music and Musicians", Macmillan Publishers Limited.U.S.A,2001,pag

* أستريد جونسون(١٨٩٩-١٩٦٢) عازفة بيانو فنلندية

** أري ميريكانتو(١٨٩٣-١٩٥٨) مؤلف موسيقي فنلندي وأستاذ بأكاديمية سيبيليوس.

(٢) (Li ,Matthew Ming(2018)Ibid ,p 1-2

(٣) (Huuhtanen, Matti(2016) : Einojuhani Rautavaara, acclaimed Finnish composer, dies at 87, 28 July.

أسلوبية في التأليف:

- كان التأثير الأول على أسلوب روتافارا في مؤلفاته من خلال مؤلفات ديبوسي Debussy وكان يعتبره مصدر إلهامة وظهر ذلك التأثير في مؤلفة (The Icons) عام ١٩٥٥.
- وكان التأثير الثاني على أسلوب روتافارا من خلال المؤلفين الروس أمثال (شوستاكوفيتش، سترافينسكي، بروكوفيف).
- أما التأثير الثالث على أسلوبية من خلال موسيقى بارتوك (Bartok) حيث كان أسلوب بارتوك نموذجاً للموسيقى الموجهة نحو القوميين المنفصلين عن التقليد الرومانسي الذي سيطر على الموسيقى الفنلندية.
- تميزت مؤلفات روتافارا المبكرة بالكلاسيكية الجديدة حيث استخدم الإيقاعات السريعة والنغمات الملونة ومثال ذلك في مؤلفة (قداس الموتى في عصرنا Requiem in our time) والتي ألفها عام ١٩٥٣.
- في أواخر الخمسينيات بدأ روتافارا في الأبتعاد عن الكلاسيكية الجديدة في مؤلفاته واتجه إلى استخدام الكروماتيكية ومثال ذلك في (سبعة بريلود للبيانو والسيمفونية الثانية) وكان ذلك عام ١٩٥٧.^(١)

أهم أعماله للبيانو:

- ثلاث بريلود (1949-50) -Three Symmetrical Preludes
متناظرة
- عازفو (1952) -The Fiddlers
الكمان
- (1955) -The Icons
أيقونات
- سبعة بريلود - "موضوع البحث (1956) -Seven Preludes
()
- (1956-) "Partita
بارتينا
- (٨)
-Études (1969)-

دراسات

- صوناتا رقم ١: كريستوس اوند (1969) -Sonata No. 1: Christus und die Fischer
فيشر
- صوناتا رقم ٢: خطبة (1970) -Sonata No. 2: The Fire Sermon
(النار)
- موسيقى البيانو المستقيم (1976) -Music for Upright Piano No. 1
رقم ١

^١(Joshua, Clamer, Habermann(1997):Finnish Music and the A Cappella Choral works of Einojuhani Rautavaara,.D. M.A. the University of Texas at Austin, P, 61-62.

- موسيقى البيانو المستقيم (1976) Music for Upright Piano No. 2 -

رقم ٢

- Narcissus (2001) -

النرجس

الجزء الثاني: الإطار التطبيقي:-

- أسباب إختيار العينة: تحتوى العينة المختارة على العديد من التقنيات العزفية التى تمثل أحد انواع البريليويد المستقلة لروتافارا و التى تمثل تسلسل لسبع مقطوعات دون ميزان و السمات العامة للمؤلفات السبعة برليود عند روتافاراً تعتبر السبع مقطوعات تسلسل لأدوات مختلفة وتشتمل على تقنيات وعناصر تعبيرية يمكن عزفها بالتتالى دون توقف،

١- من حيث الميزان:

لا يوجد في السبع مقطوعات ميزان هذا مما يجعل أداء المقطوعات من السهل أداؤها ممثالية وكأنها سبعة أفكار لحنية او يمكن عزف وأداء كل واحده على حده.

٢- الطول البنائي:

إختلف الطول البنائي لكل مقطوعة حسب تقسيم الجمل اللحنية وكذلك استخدام الموازير ذات عدم انتظام الوحدات باستخدام الميزان الحر بدون خط بار والميزان الحر باستخدام خط البار وكان الطول البنائي للأفكار السبعة للمقطوعات كالتالى:

-المقطوعة رقم (١) الطول البنائي ١٨ مازورة

-المقطوعة رقم (٢) الطول البنائي ١٩ مازورة

-المقطوعة رقم (٣) الطول البنائي ١٨ مازورة

-المقطوعة رقم (٤) الطول البنائي ١٠ موازير

-المقطوعة رقم (٥) الطول البنائي ٢١ مازورة

-المقطوعة رقم (٦) الطول البنائي ١٦ مازورة

-المقطوعة رقم (٧) الطول البنائي ٦٢ مازورة

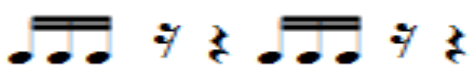
٣- الضغوط للمكملات الإيقاعية:

عدم وجود ضغط ثابت ومتوازن واستخدام موازين مختلفة في كل مازورة في البيع مقطوعات وتدفق الوحدات الزمنية لتحل محل إنتظام الإيقاع بتركيبات عشوائية.

٤- التنوع الإيقاعي:

اشتملت كل مقطوعة من السبع مقطوعات على لإيقاعات كانت هي السائدة طوال الخط اللحني داخل المقطوعة وهي كالتالي:

| رقم المقطوعة | الأشكال الإيقاعية السائدة داخل المقطوعة |
|--------------|--|
| ١ | التبادل بين اليدين  |
| ٢ | اليد اليمنى  |
| ٣ | اليد اليسرى  |
| ٣ | بالتبادل بين اليدين  |
| ٤ | |
| ٥ | في اليدين  |
| ٦ | |

| | |
|---|---|
|  | ٧ |
|---|---|

٥-المصطلحات التعبيرية

| رقم المقطوعة | المصطلحات التعبيرية |
|--------------|---------------------------------|
| ٥ | F مازورة رقم (١) |
| | P مازورة رقم (٦) |
| | Cresc مازورة رقم (٩) |
| | SF مازورة رقم (١٤) |
| | PP مازورة رقم (٢١) |
| ٦ | PP مازورة رقم (١) |
| | mf مازورة رقم (٤) |
| | P مازورة رقم (٦-٧) |
| ٧ | F مازورة رقم (١) |
| | FF مازورة رقم (١١) |
| | FFF accelerando مازورة رقم (٣٣) |

-التقنيات العزفية المستخدمة في أداء السبع مقطوعات لبريلود روتافارا:

١-تقنية التتابع:

في المقطوعة رقم (٢) موازير رقم (١، ٢، ٣) في اليد اليسرى وتصويرها في الموازير رقم (١١، ١٢، ١٣) والشكل التالي يوضح ذلك:

2.



شكل رقم (١) يوضح مازورة رقم ١، ٢، ٣



شكل رقم (٢) يوضح مازورة رقم ١١، ١٢

ولأداء هذه التقنية يستلزم من العازف تكرار لحن المازورة عدة مرات ومراعاة أداء لحن خط الباص الذي يعتمد على أداء نغمتين هبوطاً على بعد تون واحد ثم الصعود بشكل متسلسل درجتين والهبوط على نفس نغمتي البداية مع الأخذ في الاعتبار اختلاف علامات التحويل الخاصة بهما مثل مازورة رقم (١).

-الإرشادات العزفية لهذه التقنية:

- يجب وضع واتخاذ ترتيب سليم للأصابع يضمن سلامة أداءها بشكل متصل دون إعاقة.
مع ملاحظة انه يوجد إختلاف في المازورتين رقم (٤، ٥) حيث تتغير عدد الوحدات داخل المازورة فيتم القفز لمسافة ثلاثة صغيرة والهبوط بنفس طريقة الهبوط.



شكل رقم (٣) يوضح مازورة رقم (٤، ٥) اختلاف عدد الوحدات داخل المازورتين

- في المواير رقم (١، ٢، ٣) تكرار لنغمتي البداية في مازورة رقم (٢)
- تكرار أداء نفس اللحن مصوراً على مسافة خامسة صاعده في المواير رقم (١١، ١٢، ١٣)
بنفس شكل الأداء السابق في بداية المقطوعة.

٢-تقنية أداء الهارمونيات والتألفات:

ظهرت هذه التقنية في المقطوعة رقم (٢) في مازورة رقم (٨) حيث تؤدي اليد اليمنى مسافتين هارمونيتين متتاليتين يتم تصريفهما على تألف ناقص والشكل التالي يوضح ذلك:



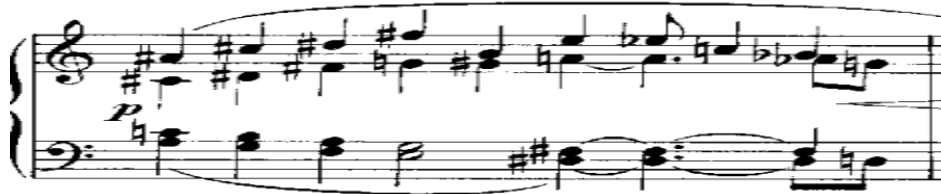
شكل رقم (٤) مسافات هارمونية تعزف على تألف ناقص

ومن الملاحظ في هذه المازورة أن طرفى المسافات الهارمونية المتحركة بين المسافتين تتحركان بحيث يهبط الصوت الأعلى والأسفل مسافة نصف تون ثم يهبط الصوت العلى في التألف على النوار الثالث في نفس المازورة تون كامل ويصعد الصوت الأخير لنفس التألف نصف تون مكوناً تألف ناقص ، كما أن حركة خط الباص تكمل تكوين التألفات الثلاثة في هذه المازورة ووجود قفزه مسافة السادسة الصغيرة صعوداً في اليد اليسرى ثم القفز هبوطاً لمسافة رابعة هابطة.

-الإرشادات العزفية لهذه التقنية:

يستلزم لأداء هذه التقنية القدره العاليه لدى العازف في تخيل حركة النغمات ما بين الأصوات العليا والداخلية في اليد اليمنى مع حركة خط الباص القافز في اليد اليسرى.

ولقد وجدت هذه التقنية في المقطوعة الأولى في الموازير رقم (١٠ ، ١٢) بشكل مبسط يسهل أدائه وفي المقطوعة رقم (٣) في مازورة رقم (٨) بشكل متكرر في الأداء، وفي المقطوعة رقم (٤) في مازورة رقم (٧) في اليد اليمنى والشكل التالي يوضح ذلك:



شكل رقم (٥) مازورة رقم (٧) في المقطوعة رقم (٤)

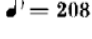
من الملاحظ في أداء هذه التقنية في المازورة السابقة وجود حركة في الصوت الأوسط والأخير للتألفات في اليد اليمنى بشكل كروماتى مع وجود تقسيم داخلى في النوار رقم (٩) لنفس اليد مع مصاحبة حركة خط الباص في اليد اليسرى لتكمل أصوات التألفات المتحركة.


-الإرشادات العزفية لهذه التقنية:

يستلزم لأداء هذه التقنية وعى وإدراك كامل من العازف بحركة خط الباص والأصوات الداخلية المتحركة في اليد اليمنى لإتمام الإحساس بالحركة النغمية بشكل سلس وواضح عند سماعها. ووجدت هذه التقنية أيضاً في المقطوعة رقم (٥) في الموازير رقم (٢، ١٨) وفي المقطوعة رقم (٦) في الموازير رقم (١، ٢، ٥) على شكل أداء مسافات هارمونية متكررة أو متحركة بشكل مبسط.

٣-تقنية التبادل:

وجدت هذه التقنية في المقطوعة رقم (١) في الموازير رقم (١، ٢، ٣) وفي المقطوعة رقم (٣) في مازورة رقم (٣) والمقطوعة رقم (٦) في الموازير رقم (٤، ١١، ١٦) والمقطوعة رقم (٧) في الموازير رقم (٣٧، ٤٠، ٤٤، ٥١)، والشكل التالي من مقطوعة رقم (١) يوضح ذلك:

Kimmoisasti vasaroiden  = 208
elastically hammering Einojuhani Rautavaara, op. 7



شكل رقم (٦) مازورة رقم (١، ٢، ٣) منقطوعة رقم (١) يوضح تقنية التبادل بين اليدين

ولأداء هذه التقنية يجب الانتباه إلى تناسب حجم ضغط الأصابع على النغمات بين اليدين كما في الشكل السابق في المقطوعة رقم (١) حيث تبدأ اليد اليسرى بأداء نغمة (لا) بزمن دابل كروش () . يليه أداء مسافة ثلاثة هارمونية في اليد اليمنى بنفس الزمن ثم تكمل اليد اليمنى أداء نغمة بزمن الكروش () تليها اليد اليسرى أداء نغمة في الباص بزمن دابل كروش () ليكون الناتج السمعي للإيقاع داخل هذه المازورة هو ()

-الإرشادات العزفية لهذه التقنية:

يستلزم لأداء هذه التقنية ملاحظة علامة () أعلى وأسفل الخطيين اللحنين في اليدين مما يعطى بعداً صوتياً أكثر من ثلاثة أوكتافات مع الحفاظ على استخدام البيدال بشكل سليم في موضعة كما هو مدون أسفل الموازير .



شكل رقم (٧) مازورة رقم (٣) مقطوعة رقم (٣) يوضح التبادل بين اليدين

وجدت هذه التقنية لتؤدي كلتا اليدين تقسيم إيقاع الخمسية على النوار (وتؤدي اليدين هذا الإيقاع في نفس المفتاح (مفتاح صول الكمان) بحيث يقسم أداء هذا الإيقاع بين اليد اليسرى حيث تؤدي أول دوبل كروش ثم يلية أداء اليد اليمنى للدوبلين التاليين ثم أداء اليد اليسرى للدوبل الرابع يلية اليد اليمنى للدوبل الأخير .

-الإرشادات العزفية لهذه التقنية:

يستلزم لأداء هذه التقنية في هذه المازورة سلاسة التآزر بين اليدين ومراعاة الانتباه إلى تناسب حجم الضغط للأصابع على النغمات بين اليدين ليسمع الإيقاع وكأنه صادر من يد واحدة.

٤-تقنية تثبيت نغمة مع تحريك أسفل أو أعلى:

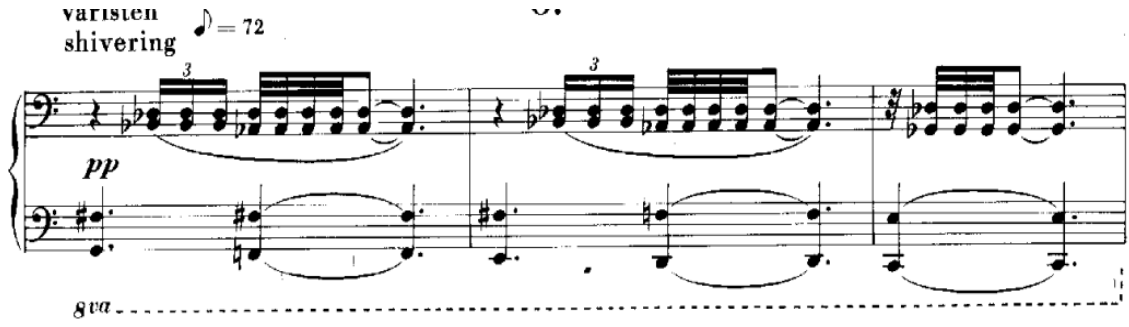
ظهرت هذه التقنية في المقطوعة رقم (٤) في كل المقطوعة في اليد اليمنى بإستثناء مازورة رقم (١، ٢) وفي المقطوعة رقم (٥) ظهرت في الموازير رقم (٢، ٩، ١٦، ١٧، ١٨، ١٩، ٢٠) والشكل التالي يوضح ذلك:



شكل رقم (٧) مازورة رقم (٤) مقطوعة رقم (٤) يوضح تثبيت نغمة مع تحريك نغمات لأعلى او لأسفل

٥-تقنية أداء أوكتاف أو أكثر:

ظهرت هذه التقنية في المقطوعة رقم (٦) في اليد اليسرى وفي الموازير رقم (١، ١٣، ١٤، ١٥)



شكل رقم (٨) موازير رقم (١، ٢، ٣) مقطوعة رقم (٦) يوضح الأوكتافات في اليد اليسرى ويستلزم لأداء هذه التقنية فرد كف اليد بشكل يتناسب مع المسافة بين النغمتين والضغط بالأصابع بشكل متساوى ومراعاة الأربطة الزمنية وكذلك إختيار أرقام الأصابع السليم بحيث تؤدي حركة اللحن بإتصال للصوت كما هو واضح في حركة نغمة الباص في النوار رقم (١) في اول العمل ثم تحرك كروماتي ورجوعه مره أخرى مابين نغمات $F\#$ ، F^v ، $F\#$ ثم إلى نغمة في أول المازورة رقم (٢) ويجب الحرص لحركة الأصابع في الأنتقال بين النغمات لأعطاء العمق اللحني والتأثير النغمي بشكل متصل كما وجدت هذه التقنية أيضاً في المقطوعة رقم (٤) في الموازير رقم (٢، ٤، ٨، ٩).

٦- تقنية أداء الكونترير مع فرق مسافة بينهم:

ظهرت هذه التقنية في المقطوعة رقم (٧) في الموازير رقم (٨، ٩، ١١، ١٢، ١٣، ١٥، ٢١، ٢٢، ٢٤، ٢٥، ٢٦، ٢٨) والشكل التالي يوضح ذلك:



شكل رقم (٩) مازورة رقم (٢١، ٢٢) يوضح الكونترير

ويستلزم أداء هذه التقنية مراعاة حركة الرسغ واليد في الشكل الدائري لتتابع حركة الأصابع ونقل الضغط بشكل سليم بين الأصابع مع رفع اليد مابين أداء كل تتابع أربيجي والذي يليه لضمان نزول الأصبع بشكل سليم على بداية التتابع الأربيجي الذي يليه ومراعاة وجود البعد بين الأربيجات لليدين على مسافة أكثر من أوكتافين.

كما يراعى أداء الكونترير في مازورة رقم (٥٠) تقسيم الخمسية على البلانش مع فرق مسافة ثلاثة كبيرة ومراعاة أداء الضغوطات المبنية على النغمات، والشكل التالي يوضح ذلك:



شكل رقم (١٠) مازرو رقم (٥٠) الخمسية بزمنا البلاش

٧-تقنية اداء أكثر من أوكتافين في المفتاح الواحد بين اليدين:



شكل رقم (١١) مقطوعة رقم (٧) مازورة رقم (٥٠) يوضح أكثر من أوكتافين في المفتاح الواحد بين اليدين ظهرت هذه التقنية في المقطوعة رقم (٧) في الموازير رقم (٥٤، ٥٥، ٥٦، ٥٨) ويلزم لأداء هذه التقنية استخدام البيدال عند بداية العزف لاستمرارية صوت النغمات الهارمونية في اليدين ثم الانتقال لمسافة أكثر من أوكتافين لأداء باقي إيقاعات لحن المازورة بشكل هارموني متحرك في الاتجاه المعاكس لكلتا اليدين مع مراعاة أداء الضغط المناسب لعلامات التعبير المدونة على كل نوتة من النوت.

٨-تقنية التشابة بين اليدين:

ظهرت هذه التقنية في المقطوعة رقم (٧) في الموازير رقم (١٤، ٢٣، ٢٧، ٢٩) بحيث تؤدي كلتا اليدين نفس الإيقاعات ولكن في شكل حركة عكسية ونفس الأبعاد ويلزم لأداء تلك التقنية مراعاة استخدام الترقيمات السلمية لحركة الأصابع بحيث تؤدي الضغوط المطلوبة حسب ما هو مدون أسفل النغمات والتناسب بين اليدين لكي يظهر الصوتين بين اليد اليمنى واليسرى بنفس القوة لتدعيم إظهار حركة اللحن والشكل التالي يوضح ذلك:



شكل رقم (١٢) مازورة رقم (١٤) توضح التشابة بين اليدين

نتائج البحث:

مما سبق في الإطار النظري والتطبيقي تم تحقيق أهداف البحث والإجابة على أسئلتة، وتتلخص النتائج فيما يلي:

الإجابة على السؤال الأول:

ما أسلوب اينوجوهاني روتافارا في مؤلفة بريليود البيانو (مصنف ٧) لآلة البيانو؟

إعتمد المؤلف في أسلوبه على العديد من مفاهيم القرن العشرين ومنها عدم وجود ميزان واختلاف الطول البنائي لكل مقطوعة واستخدام اشكال مختلفة للموازين واستخدام التنوع الإيقاعي في المقطوعات السبعة وعدم وجود ضغط ثابت ومتوازن وتدقق الوحدات الزمنية، استخدام الأفكار المتطابقة والموازير المتشابهة

ما مدى الاستفادة من تحديد التقنيات العزفية والأرشادات المقترحة في التوصل للأداء الجيد على آلة البيانو في مؤلفة بريليود البيانو (مصنف ٧) عند اينوجوهاني روتافارا ؟
وقد قام الباحث من خلال الإطار التطبيقي بإستعراض التقنيات العزفية للمقطوعات السبعة وتوضيح الإرشادات العزفية المقترحة وصولاً للأداء الجيد لتلك لتلك المقطوعات.

توصيات البحث:

يوصى الباحث بإدراج هذه المقطوعات السبع لبريليود اينوجوهاني روتافارا ضمن مناهج البيانو لما فيها من تقنيات عزفية تسهم في تحسين الأداء العزفي لدارسي آلة البيانو.

مراجع البحث

أولاً: المراجع العربية:-

- ١-أمل حياتى محمد فتحي(٢٠٠٤)"دراسة تحليلية عزفية للمدرسة الفنلندية من خلال أعمال جين سيبيوس لآلة البيانو"رسالة دكتوراه-كلية التربية الموسيقية -جامعة حلوان ص ٣٩
- ٢-زينب عبد الفتاح إبراهيم(٢٠١٩)" أسلوب أداء بريليود البيانو مصنف (٨) عند هنريك بانتشولسكى Henryk Pachulski"- مجلة علوم وفنون الموسيقى-كلية التربية الموسيقية -المجلد الواحد والأربعون ص-٣٩٥
- ٣-شوقى ضيف(٢٠٠٠) معجم الموسيقى-مركز الحاسب الآلى -مجمع اللغة لعربية -القاهرة - الهيئة العامة لشئون المطابع الأميرية،ص ١٤٨
- ٤-مجدى عمر السيد فوده(٢٠٢٠)" دراسة تحليلية للحركة الأولى من كونشرتو البيانو و الاوركسترا رقم (١) مصنف ٤٥ ل اينوجوهاني روتافارا"-مجلة علوم وفنون الموسيقى-كلية التربية الموسيقية مجلد ٤٢ ص،ص ١٦٩٨ ،١٦٩٩
- ٥-نادرة هانم السيد (١٩٩٧): " الطريق إلى عزف البيانو " ،مطبعة جامعة حلوان، القاهرة . ص ٣١

ثانياً: المراجع الأجنبية:-

- 1-Apel, Willi:(1983):Harvard Dicitonary of Music 2nd..ed .London Heinemann Educational, Books Ltd ,p855
- 2-Apel, Willi:(1972):Harvard Dictionary of Music Cambridge, Massachusetts, Haliday Lithograph Corpoation,p 692
- 3-Brindle Smith:(1977)Composition O.U.P.Oxford ,Oxford University Press-London,page 51.
- 4-Cooper, Martin, (1978): “The Concise Encyclopedia of Music and Musicians”, London, Hutchinson.p21
- 5-Don Michael Randel(2003):”Prelude”The Harvad Dictionary Of Music 4th Cambridg ,Massachusetts, The Belknap, Press Of Harvard University ,pag 676
- 6-Huuhtanen, Matti(2016) : Einojuhani Rautavaara, acclaimed Finnish composer, dies at 87, 28 July

- 7-Joshua, Clamer, Habermann(1997):Finnish Music and the A Cappella works of Einojuhani Rautavaara,.D. M.A. the University of Choral Texas at Austin, . P, 61-62
- 8-Kennedy, Michael (1985) : The concise oxford dictionary of music, new York , third edition, London oxford university press,p 214
- 9-Kennedy, Michael (1985) : The concise oxford dictionary of music, new York , third edition, London oxford university press.p,299
- 10-Persichetti, Vincent :(1961):Twentieth Century Harmony.Creative Aspects and practice.U.S.A Vali Ballou Press,Inc. p39
- 11-Sadie Stanley,: "The New Grove's Dictionary of Music and Musicians", Macmillan Publishers Limited.U.S.A,2001,pag

ملخص البحث

التقنيات العزفية لمؤلفة بريليود البيانو عند اينوجوهاني روتافارا

يعتبر اينوجوهاني روتافارا (1928-2016) Einojuhani Rautavaara المؤلف الموسيقي الفنلندي آخر المؤلفين الذين ينتمون للموسيقى الكلاسيكية الحديثة ، وهو من بين الملحنين الفنلنديين الأكثر شهرة منذ "جين سيبيليوس (1865-1957) Jean, Sibelius" ، كتب روتافارا عددًا كبيرًا من الأعمال التي تغطي مختلف الأنماط ، وقد اشملت تلك الأعمال ثمانية سمفونيات وتسع أوبرا واثنى عشر كونشيرتو ، فضلا عن العديد من الأعمال الغنائية الأوبرالية للكورال وموسيقا الحجرة وأعمال للبيانو، بعد أن كتب أعمالاً مبكرة باستخدام تقنيات متسلسلة ذات ١٢ نغمة التي تسمى الدوديكا فونية ، ويمكن وصف موسيقاه اللاحقة بأنها الرومانسية الجديدة، ومن هذا المنطلق هدف البحث إلى التعرف على المؤلف اينوجوهاني روتافارا وأسلوبه وأهم أعماله والتعرف على مؤلفة بريليود البيانو (مصنف ٧) وتحديد التقنيات العزفية بها وتذليلها وباستخدام المنهج الوصفي التحليلي توصلت النتائج إلى إشمات المؤلفات السبع للبرليود على العديد من سمات وتقنيات لأداءات مختلفة والتي تم تحديدها ووضع الإرشادات لها للاستفادة منها في تحسين الأداء لدارسى آلة البيانو.

وانقسم البحث إلى جزئين:

الجزء الأول: الإطار النظري ويشتمل على:

- مؤلفة البرليود وانواعها. - حياة اينوجوهاني روتافارا، أسلوبه. - أهم أعماله للبيانو.

الجزء الثاني: الإطار التطبيقي ويشتمل على:

التقنيات العزفية لمؤلفة البرليود مصنف ٧ عند اينوجوهاني روتافارا

ثم تلا ذلك نتائج البحث التي جاءت مجيبة عن أسئلته ومحقة لأهدافه والتوصيات والمقترحات ، ثم المراجع العربية ولأجنبية ثم ملخص البحث.

Abstract

“Playing Techniques of Prelude Piano Composer by Einojuhani Rautavaara”

Einojuhani Rautavaara (1928-2016), the Finnish composer, is considered the last of the composers of modern classical music, He is among the most famous Finnish composers since "Jean Sibelius" (1865-1957), Rautavaara wrote a large number of works covering various styles, these included eight symphonies, nine operas and twelve concertos, as well as many operatic choral, chamber and piano lyric works, having written early works using 12-tone sequential techniques called dodecaphony. His later music can be described as neo-romanticism, and from this point of view, the research aims to identify the author Einojuhani Rautavaara, his style and most important works, and to identify the author of Prelude the piano (op 7) Identification of the playing techniques and their overcoming and using the descriptive analytical method, the results reached to the inclusion of the seven compositions of Prelude, On many features and techniques for different performances, which have been identified and developed guidelines for use in improving performance for learners of the piano.

The research was divided into two parts:

Part one: Theoretical framework and includes:

- Composer of Prelude and Its Kinds. - Life of Einojuhani Rautavaara, Style. - His most important work for piano.

The second part: the practical framework and includes:

The Instrumental Techniques of Prelude, op 7 by Einojuhani Rautavaara, Then followed by the results of the research, which answered its questions and achieved its objectives, recommendations and suggestions, then Arab and foreign references, and then a summary of the research.