

## رؤية مقترحة لوضع خطة تدريسية لتحقيق التكاملية في تدريس الموازين الموسيقية

نانسي فاروق محمود حسنين\*

### مقدمة:

الصولفيج هو نظام تعليمي موسيقي لتدريب الطلبة على الاستماع والغناء وقراءة النوتة الموسيقية لإكسابهم مهارة كاملة في هذه المجالات<sup>(١)</sup>.

والصولفيج عرفته أميرة سيد فرج على أنه إتقان الغناء الوهلي والقراءة الوهلية والإملاء الموسيقي وتربية الأذن من خلال تنمية القدرة السمعية للدارسين وعرفته أيضا بالمادة التي تكسب الطالب القدرة على قراءة وكتابة النوتة الموسيقية وتربيتها إما عن طريق الغناء وإما عن طريق الكتابة<sup>(٢)</sup>.

أما عن الميزان الموسيقي والذي يعرفه المعجم الموسيقي على أنه تنظيم تدفق الموسيقى خلال الزمن بمجموعات من النبضات الثنائية، الرباعية أو الثلاثية بسيطة أو مركبة ويظهر الميزان الموسيقي للمؤلفة على شاكلة كسر اعتيادي يكتب على يسار المدونة الموسيقية بعد المفتاح الموسيقي<sup>(٣)</sup>.

وتشكل مهمة التخطيط للتعليم بالنسبة للتربويين والمعلمين بشكل خاص خارطة تهدي مسيرهم، وتحدد توجههم وتزيد من ثقتهم في إجراءاتهم، وتساعدهم على الوصول إلى أهدافهم بأمان<sup>(٤)</sup>.

ويعرف المنهج التكاملي بأنه محاولة للربط بين الموضوعات الدراسية المختلفة، التي تقدم للطلاب في شكل مترابط، وتنظم تنظيمًا دقيقًا، يسهم في تخطي الحواجز بين المواد الدراسية المختلفة<sup>(٥)</sup>.

\* مدرس العلوم الموسيقية التربوية بقسم التربية الموسيقية بكلية التربية بالإسماعيلية - جامعة قناة السويس.

(١) عواطف عبد الكريم وآخرون - المعجم الموسيقي - الهيئة العامة لشئون المطابع الأميرية - القاهرة - ٢٠٠٠م - ص ١٤٠.

(٢) أميرة سيد فرج - أثر تدريس مادة الصولفيج وتربية الأذن بطريقة معينة واستيعاب الطلبة لمادتي الهارموني والتحليل الموسيقي بطريقة أكثر موسيقية - رسالة ماجستير غير منشورة - كلية التربية الموسيقية - جامعة حلوان - القاهرة - ١٩٧٣م - ص ٦.

(٣) عواطف عبد الكريم وآخرون - المعجم الموسيقي - مرجع سابق - ص ٩٤.

(٤) نايفة قطامي - مهارات التدريس الفعال، ط ١ - دار الفكر للنشر والتوزيع - عمان - ٢٠٠٤م - ص ٤٠.

(٥) عبد الكريم عبد الله الخياط - آراء معلمي وموجهي المواد الاجتماعية حول استخدام الأسلوب التكاملي في بناء وتدريس منهج المواد الاجتماعية للصفين الأول والثاني في المرحلة الثانوية بدولة الكويت - المجلة التربوية - مج ٦ - ٦١ع - جامعة الكويت - الكويت -

٢٠٠١م - ص ١٠١.

وقد اعتاد البعض في التدريس على الاعتماد على موازين معينة، وتسبب ذلك في عدم إدراك الطلاب لأغلب الموازين ووحداتها وتقسيماتها والإشارات الخاصة بها، مما دعا الباحثة إلى محاولة تحسين ذلك الوضع بتقسيم الموازين حسب نوع وحدتها، وتخصيص فترة زمنية محددة لدراسة الموازين الخاصة بكل وحدة على حدى والعمل على التكامل في تدريس تلك الموازين بين العناصر المختلفة للمادة من أداء إيقاعي وقراءة وغناء وتدوين، بحيث يمارس الطالب أداء الميزان بكل أساليب الأداء وليس الأداء الإيقاعي فقط أو حتى عدم دراسته على الإطلاق.

### مشكلة البحث:

لاحظت الباحثة أثناء دراستها الموسيقية في مراحل الدراسة المختلفة وفي بعض الكتب الموسيقية التي قامت بالتدريس من خلالها لطلاب التربية الموسيقية اعتماد المؤلفين على بعض الموازين الموسيقية الشائعة وندرة استخدام باقي الموازين خاصة في تمارين القراءة والغناء مما يتسبب في ضعف معرفة بعض الطلاب لتلك الموازين ووحداتها والإشارات الخاصة بها وبالتالي صعوبة الأداء والتدوين فيها، مما دعا الباحثة للتفكير في إجراء هذا البحث واقتراح خطة تدريسية لتحقيق التكاملية في تدريس الموازين الموسيقية.

### أهداف البحث: يهدف هذا البحث إلى:

- ١ - وضع خطة تدريسية لتحقيق التكاملية في تدريس الموازين الموسيقية.
- ٢ - ابتكار تمارين إيقاعية صوت وصوتين وقراءة صولفائية وتمارين غنائية تشمل جميع الموازين المدروسة.
- ٣ - تحقيق التكاملية في دراسة الموازين الموسيقية بين عناصر مادة الصولفيج الغربي.

### أهمية البحث:

تكمن أهمية هذا البحث في زيادة معارف الطلاب وتثقيفهم موسيقياً، مما يعود عليهم بالنع في جميع المواد الدراسية التي تتعلق بقراءة المدونات الموسيقية ومسيرة سوق العمل.

### أسئلة البحث:

- ١ - ما هي الرؤية المقترحة لوضع خطة تدريسية لتحقيق التكاملية في تدريس الموازين الموسيقية؟
- ٢ - كيف يمكن ابتكار تمارين إيقاعية صوت وصوتين وقراءة صولفائية وتمارين غنائية في كل وحدة على حدى؟
- ٣ - كيف يمكن تحقيق التكاملية في دراسة الموازين الموسيقية بين عناصر مادة الصولفيج الغربي؟

## حدود البحث:


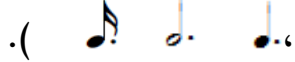
حدود مكانية: كلية التربية بالإسماعيلية - جامعة قناة السويس

حدود زمانية: العام الجامعي ٢٠٢٢-٢٠٢٣ م.

حدود بشرية: هذا البحث يصلح لطلاب الفرقة الأولى بقسم التربية الموسيقية - كلية التربية بالإسماعيلية - جامعة قناة السويس.

## إجراءات البحث:

(أ) منهج البحث: المنهج الوصفي (تحليل محتوى) وهو الذي يعتمد على تفسير الوضع القائم - أي ما هو كائن - وتحديد الظروف والعلاقات الموجودة بين المتغيرات. كما يتعدى المنهج الوصفي مجرد جمع بيانات وصفية حول الظاهرة إلى التحليل والربط والتفسير لهذه البيانات وتصنيفها وقياسها واستخلاص النتائج منها<sup>(١)</sup>.

(ب) عينة البحث: تمارين مختلفة في الموازين الموسيقية للوحدات التالية (  ) ، .

## (ج) أدوات البحث:

- استمارة استطلاع رأي الأساتذة الخبراء في الخطة المقترحة لتحقيق التكاملية في تدريس الموازين الموسيقية.

## مصطلحات البحث:

### ١- التكامل: Integration

التكامل نظام يؤكد على دراسة المواد دراسة متصلة ببعضها البعض لإبراز علاقات واستغلالها لزيادة الوضوح والفهم، وهو يعد خطوة وسطى بين انفصال هذه المواد وإدماجها إدماجاً تاماً<sup>(٢)</sup>.

### ٢ - الميزان الموسيقي: Time Signature

علامة توضع في أول المؤلف أو الحركة - وكلما كان هناك تغيير في الإيقاع - تشير إلى نوع الضربات الإيقاعية Beats في المازورة وعددها. وهي على شكل كسر - بدون خط - بسطه يمثل العدد والمقام يبين النوع<sup>(٣)</sup>.

(١) ك. لوفيل، ك. س. لوسون؛ ترجمة إبراهيم بسيوني عميرة - حتى نفهم البحث التربوي - دار المعارف - القاهرة - ١٩٨١م - ص ٩٢.

(٢) بديرية سعيد الملا - أثر برنامج متكامل بين القراءة الوظيفية، والقراءة على الأداء اللغوي لتلميذات الصفوف الثلاثة الأخيرة في مرحلة الابتدائية - رسالة دكتوراه غير منشورة - كلية التربية - جامعة عين شمس - القاهرة - ١٩٩٤م - ص ١٤٢.

(٣) حسام الدين زكريا - المعجم الشامل للموسيقى العالمية - الجزء الأول المصطلحات والمصنفات - الهيئة المصرية العامة للكتاب - القاهرة - ٢٠٠٤م - ص ٥٣٩.

وينقسم البحث إلى جزئين:

الجزء الأول: الإطار النظري: ويشمل

- دراسات سابقة مرتبطة بموضوع البحث.
- التكامل.
- الميزان الموسيقي.

الجزء الثاني: الإطار التطبيقي: ويشمل

- الخطة التدريسية التي تعتمد على تقسيم كل فصل دراسي من العام الجامعي الأول إلى ٤ أجزاء كل جزء يدرس فيه الطالب وحدة زمنية بالموازين الخاصة بها لمدة ثلاثة أسابيع، تلك الخطة تتمثل في الآتي:

- شرح كل وحدة زمنية بالموازين الخاصة بها.
- وضع نموذج لبعض التمارين المبتكرة لتحقيق التكاملية في دراسة الموازين الموسيقية.
- النتائج والتوصيات
- قائمة المراجع
- الملاحق
- ملخص البحث باللغة العربية
- ملخص البحث باللغة الإنجليزية

الجزء الأول: الإطار النظري: ويشمل

- دراسات سابقة مرتبطة بموضوع البحث  
حصلت عليها الباحثة من مكتبة كلية التربية الموسيقية جامعة حلوان، ومكتبة كلية التربية النوعية جامعة بنها، بالإضافة إلى مواقع شبكة الإنترنت، وتم ترتيبها زمنياً من الأقدم إلى الأحدث.

١- الدراسات العربية

الدراسة الأولى بعنوان:

"أثر استخدام الموازين العرجاء على الجمل اللحنية والهارمونيّات في أعمال ياني"

هدفت تلك الدراسة إلى التعرف على كيفية تناول ياني للموازين العرجاء، التعرف على أثر استخدام الموازين العرجاء على الجمل اللحنية في أعمال ياني، التعرف على أثر استخدام الموازين

(\* أيمن يوسف علي حسن الشامي - رسالة دكتوراه غير منشورة - كلية التربية النوعية - جامعة بنها - ٢٠١٤م.

العرجاء على الهارمونييات في أعمال ياني. واتبعت تلك الدراسة المنهج الوصفي (تحليل المحتوى) وكانت عينة البحث واحدة من أعمال ياني وهي مقطوعة Marching Season، وقد أدت نتائج البحث القائم على الوصف والتحليل إلى التعرف على كيفية تناول ياني للموازين العرجاء، التعرف على أثر استخدام الموازين العرجاء على الجمل اللحنية والهارمونييات في أعمال ياني.

**تعليق الباحثة:**

**اتفقت** تلك الدراسة مع البحث الحالي في تناول الموازين الموسيقية واتخاذها محل للدراسة والتحليل. **اختلفت** تلك الدراسة عن البحث الحالي في تعرض البحث الحالي لجميع الموازين بالدراسة والفهم والأداء وليس التحليل فقط.

وقد استفادت الباحثة من تلك الدراسة فيما يخص الميزان الموسيقي في جزء الإطار النظري.

**الدراسة الثانية بعنوان:**

**"تحقيق التكاملية في تدريس كل من الارتجال والمصاحبة والبيانو من خلال دراسة تشيرني مصنف ٥٩٩"**

هدفت تلك الدراسة إلى الاستفادة من تمرينات كتاب تشيرني مصنف ٥٩٩ كأساس للربط في التدريس بين كل من الارتجال والمصاحبة والبيانو، بالإضافة للتعرف على الأسس المترتبة لتمرينات كتاب تشيرني مصنف ٥٩٩ من حيث السلالم والموازين والصيغ والتحويلات والدرجات الهارمونية المستخدمة إلى جانب القدرة على تنمية ابتكار الطلاب للجمل اللحنية المختلفة ووضع المصاحبة والهارمونييات المناسبة لها. واتبعت تلك الدراسة المنهج التجريبي (ذو المجموعة الواحدة) وقد اعتمدت عينة البحث على خمسة من طلاب الفرقة الثانية بشعبة التربية الموسيقية - كلية التربية - جامعة قناة السويس.

وقد توصلت نتائج تلك الدراسة إلى أنه تم التعرف على الأسس المترتبة لتمرينات كتاب تشيرني مصنف ٥٩٩، أن البرنامج المقترح من قبل الباحثة أدى إلى تحسن وإنماء قدرات الطلاب في ابتكار الألحان المختلفة، كما أن هناك فروق ذات دلالة احصائية بين درجات طلاب عينة البحث في الاختبار القبلي / بعدي لصالح الاختبار البعدي.

**تعليق الباحثة:**

**اتفقت** تلك الدراسة مع البحث الحالي في الهدف من حيث التكامل في التدريس.

(\* نانسي فاروق محمود حسنين - رسالة دكتوراه غير منشورة - كلية التربية الموسيقية - جامعة حلوان - القاهرة - ٢٠١٩م.)

اختلفت تلك الدراسة عن البحث الحالي في منهج وعينة البحث. وقد استفادت الباحثة من تلك الدراسة فيما يخص الإطار النظري للدراسة الحالية واتخاذ التكاملية منهجا للدراسة والتدريس.

### الدراسة الثالثة بعنوان:

" خطة تدريبية لمنهج آلة البيانو للفرقة التحضيرية (التمهيدية) بكلية التربية الموسيقية\*\* "

هدفت تلك الدراسة إلى اقتراح خطة تدريبية لمنهج آلة البيانو للفرقة التحضيرية على مدار العام الدراسي الأول (٦ شهور تقريبا)، وضع نظام تقويم دوري على مدار العام الدراسي قبل الاختبار النهائي كأداة تمكن المعلم من معرفة تطور الأداء واكتساب المهارات وكسر حاجز الخوف للعزف أمام الآخرين.

وقد اتبعت تلك الدراسة المنهج الوصفي (تحليل المحتوى)، وكانت عينة البحث دارسي الفرق التحضيرية للعام الدراسي ٢٠١٩/٢٠٢٠، منهج للفرقة التحضيرية متوسط المستوى اختاره الباحث مع مراعاة للفروق الفردية بين الدارسين. وتوصلت نتائج تلك الدراسة إلى تحقيق أهدافها حيث إن الإعداد الجيد والمسبق لخطة تدريبية مقسمة على مدار العام الدراسي يساعد بشكل كبير الدارس على الإلمام بالمهارات المطلوبة وتنمية الأداء بشكل عام.

### تعليق الباحثة:

اتفقت تلك الدراسة مع البحث الحالي في اقتراح خطة تدريبية تعمل على تحقيق خدمة أهداف البحث.

اختلفت تلك الدراسة عن البحث الحالي في العينة حيث إن البحث الحالي يتناول دراسة الموازين الموسيقية، أما تلك الدراسة تتناول منهج آلة البيانو للفرقة التحضيرية. وقد استفادت الباحثة من تلك الدراسة في كيفية إعداد خطة تدريبية تساعد على تحقيق الأهداف المطلوبة.

\*\* يوسف مجدي يوسف حمادة- بحث منشور بمجلة علوم وفنون الموسيقى - المجلد الواحد والأربعون - كلية التربية الموسيقية - جامعة حلوان - القاهرة - يونيو ٢٠١٩م.

٢- الدراسات الأجنبية:

الدراسة الرابعة بعنوان:

**"Integration of information-based teaching and quality education:  
ways to achieve and evaluation systems"**

"تكامل التدريس القائم على المعلومات والتعليم الجيد: طرق تحقيق وأنظمة التقييم"

هدفت تلك الدراسة إلى استكشاف طرق تحقيق التكامل بين التدريس المبني على المعلومات والجودة التعليم، إنشاء نظام تقييم لتكامل التعليم المبني على المعلومات والجودة التعليم، استكشاف أثر التكامل بين التدريس المبني على المعلومات والتعليم الجيد على الطلاب.

وقد اتبعت تلك الدراسة المنهج الوصفي (تحليل المحتوى). وتوصلت نتائج تلك الدراسة إلى أن التكامل بين التعليم المبني على المعلومات والجودة يمكن أن يجلب أفكاراً وأساليب جديدة لتطوير وإصلاح التعليم وتعزيز عملية تحديث التعليم.

تعليق الباحثة:

اتفقت تلك الدراسة مع البحث الحالي في الهدف من حيث استكشاف طرق لتحقيق التكامل في التدريس.

اختلفت تلك الدراسة عن البحث الحالي في وجود نظام تقييم لتكامل التعليم.

وقد استفادت الباحثة من تلك الدراسة في التعرف على طرق تحقيق التكاملية في التدريس.

- التكامل

ما المقصود بالتعليم التكاملي

التكامل نظام يؤكد على دراسة المواد دراسة متصلة ببعضها البعض لإبراز علاقات واستغلالها لزيادة الوضوح والفهم، وهو يعد خطوة وسطى بين انفصال هذه المواد وإدماجها إدماجاً تاماً<sup>(١)</sup>.

• خصائص المنهج التكاملي:

١- اعتماد المنهج التكاملي على الخبرة التربوية المتكاملة وتعني تحقيق الكلية والشمولية فيما يكتسبه.

٢- قيام المنهج التكاملي على المعرفة المتكاملة التي ترتفع فوق الجزئيات وتوضح العلاقات.

\*) Mei Han, School of Information Science and Technology, Yunnan Normal University, China, Vol. 20, 2023.

(١) بدرية سعيد الملا - مرجع سابق - ص ١٤٢.

- ٣- يستخدم التدريس الفرقي، حيث يشترك أكثر من معلم من تخصصات مختلفة في تدريسه.
- ٤- يساعد على تحقيق التكامل في شخصية المتعلم الجسمانية، النفسية، العقلية والوجدانية.
- ٥- يهتم بالأنشطة التعليمية المختلفة مثل الأجهزة والمعامل والورش بصورة تكاملية.
- ٦- يشجع على التعلم الذاتي باعتبار أن المقرر المدرسي ليس المصدر الوحيد للمعلومات.
- ٧- يراعي الفروق الفردية بين المتعلمين ويهتم بميولهم<sup>(١)</sup>.

#### • أنواع المنهج المتكامل:

يأخذ المنهج المتكامل أنواعاً مختلفة من التصنيفات وأشهر هذه التصنيفات الآتي:

**أ - التكامل الأفقي:** وذلك عن طريق إيجاد العلاقة الأفقية بين المجالات المختلفة التي يتكون منها المنهج، حيث يركز الاهتمام على موضوعات ذات عناصر مشتركة بين مجالات متصلة، كأن نربط بين ما يدرس في الرياضيات، وما يدرس في العلوم والاجتماعيات والتربية الفنية وغيرها من فروع المعرفة المختلفة، بالإضافة إلى نقل المبادئ التي يتعلمها التلميذ إلى أي فرع من فروع المعرفة، أو أي مشكلة تعترضه، ففي التربية الرياضية هو يحتاج إلى أن يخطط اللاعب لبعض الألعاب، وكذلك توزيع طلاب الصف على بعض الألعاب. وفي التربية الفنية يتعرض لمفهوم الزخرفة ومصادرها: هندسية، كتابية، وكذلك مفهوم التقريب، وفي الاجتماعيات يتعرض للخرائط ومقياس الرسم وغيرها من المفاهيم التي تحتاج إلى بعض المفاهيم الرياضية لتعلمها البعيد<sup>(٢)</sup>. وقياساً على ذلك ففي تخصص التربية الموسيقية، فالطالب لكي يرتجل مصاحبة لبعض الجمل اللحنية أو الأناشيد المدرسية يحتاج إلى دراسة علم الهارموني وأنواع المصاحبة أولاً لكي يدرك الأسس العلمية الصحيحة التي يبني عليها ارتجالاته الخاصة.

**ب - التكامل الرأسي:** أو ما يسميه البعض البناء الحلزوني أو اللولبي للمنهج، ويعني ببساطة التوجه نحو نسقية العلم في المناهج، واتخاذ مفهوم محوري والارتقاء به عمقاً واتساعاً وتداخلاً في فروع العلم الأخرى وفي الحياة، كلما ارتقى الطالب من صف إلى صف أعلى<sup>(٣)</sup>. على أن يتم البدء باستخدام التكامل الرأسي (المدخل الحلزوني) في بدايات مراحل التعليم الرسمي، على أن توضع خرائط منهجية كدستور تنفيذ للعمل يتضح فيه: المجال، والتسلسل، والتوقيت، والتداخلات

<sup>1)</sup> [https://shms-](https://shms-prod.s3.amazonaws.com/media/editor/146341/%D8%A7%D9%84%D9%85%D9%86%D9%87%D8%AC_%D8%A7%D9%84%D8%AA%D9%83%D8%A7%D9%85%D9%84%D9%8A.pdf)

[prod.s3.amazonaws.com/media/editor/146341/%D8%A7%D9%84%D9%85%D9%86%D9%87%D8%AC\\_%D8%A7%D9%84%D8%AA%D9%83%D8%A7%D9%85%D9%84%D9%8A.pdf](https://shms-prod.s3.amazonaws.com/media/editor/146341/%D8%A7%D9%84%D9%85%D9%86%D9%87%D8%AC_%D8%A7%D9%84%D8%AA%D9%83%D8%A7%D9%85%D9%84%D9%8A.pdf).

<sup>2)</sup> [http://najah010.blogspot.com/2013/04/blog-post\\_9324.html](http://najah010.blogspot.com/2013/04/blog-post_9324.html).

<sup>٣)</sup> محمد عيسى الطيطي، أبو شرح وشاهر ذيب - المنهاج التكامل - دار جرير للنشر والتوزيع - عمان - ٢٠٠٧ - ص ٣٠.



المقصودة بين عناصر المحتوى المختلفة من داخل المقرر أو من خارجه، وهذا أيضاً يدعم النمذجة الرياضية ، حيث أن المعلم الجيد يستطيع البدء في مراحل التعلم الأولية بطرح المشكلات والموضوعات المناسبة للمستوى ، وفي مستوى أعلى يقدم التطبيقات ذات الأفكار الأعمق ويتدرج في ذلك ليصل إلى مستوى تصبح فيه النمذجة نمطاً وسلوكاً عاماً للتعلم عموماً<sup>(١)</sup>. وقياساً على ذلك ففي تخصص التربية الموسيقية، فالطالب في المستوى الأول من دراسته يبدأ بغناء الخمس نغمات الأولى من السلم، ثم يغني السلم كاملاً، وفي مستوى متقدم يبدأ بغناء النغمات الكروماتيكية، ثم يصل إلى الغناء باللمس والتحويل للسلاالم المجاورة.

### – الميزان الموسيقي:

الميزان الموسيقي Time Signature كما يعرف ب (Measure Signature – Metre)

(Meter) وهو عرف في تدوين الموسيقى الغربية بأنه يحدد بدقة عدد القيم الزمنية الموجودة في كل مازورة Bar. ويعتبر الميزان الموسيقي رمز في التدوين كالمقياس، فهو له ميزة سمعية موسيقية<sup>(٢)</sup>. يظهر الميزان الموسيقي في بداية المدونة الموسيقية في شكل رمز أو أرقام لتحديد الزمن، فمن الممكن أن يظهر هكذا  $\text{C}$  أو هكذا  $\frac{4}{4}$  مباشرة بعد دليل أو السلم، أو مباشرة بعد المفتاح إذا كان السلم ليس له دليل. حيث يكتب الدليل في كل سطر من سطور المدونة أما الميزان يكتب مرة واحدة فقط في بداية المدونة وفي حالة حدوث تغيير في الميزان بداخل العمل الموسيقي يكتب الدليل الجديد مرة واحدة فقط، وإذا حدث أي تغيير (في المفتاح أو دليل السلم أو دليل الميزان) في بداية السطر الجديد، فيجب أن يكتب هذا التغيير في نهاية السطر السابق له وبداية السطر الجديد من أجل تنبيه العازف<sup>٣</sup>.

### طريقة تدوين الميزان الموسيقي:

أغلب الموازين الموسيقية تتكون من رقمين، أحدهما يعلو الآخر، الرقم الأسفل يشير إلى قيمة النوتة التي يعد بها الميزان (الوحدة الموسيقية) وفي أغلب الأحيان يكون هذا الرقم من مضاعفات الرقم ٢، حيث ٢ تشير إلى  $\text{C}$  - ٤ تشير إلى  $\text{C}$  - ٨ تشير إلى  $\text{C}$  - ١٦ تشير إلى  $\text{C}$  ، وقد يكون ١ أو ٣٢، ولكن هذا نادر الاستخدام.

(١) تحسين يقين - التربية المعلوماتية والتعلم الفعال - مجلة رؤية - السنة الثالثة - العدد ٢٨ - جامعة الإمام محمد بن سعود - المملكة العربية السعودية - مارس ٢٠٠٤ - ص ٦.

(٢) Alexander R. Brinkman, *Pascal Programming for Music Research* Chicago: [University of Chicago Press](http://University of Chicago Press), 1990, p.443.

(٣) [Henry Cowell](http://Henry Cowell) and David Nicholls, *New Musical Resources*, Third Edition (Cambridge and New York: [Cambridge University Press](http://Cambridge University Press), 1996, p.63.

أما الرقم الأعلى فيشير إلى عدد القيم الزمنية داخل كل مازورة. على سبيل المثال ميزان  $\frac{2}{4}$  يعني  $\downarrow$  في كل مازورة أو ما يعادلها، ميزان  $\frac{4}{8}$  يعني  $\downarrow$  في كل مازورة أو ما يعادلها. ويستخدم هذا الرمز  $\text{C}$  في الإشارة إلى ميزان  $\frac{4}{4}$  ويطلق عليه أيضاً common time أو imperfect time، أما هذا الرمز  $\text{C}$  يستخدم في الإشارة إلى ميزان  $\frac{3}{2}$  ويطلق عليه أيضاً cut time أو alla breve<sup>(1)</sup>.

#### • أنواع الموازين الموسيقية:

تنقسم الموازين الموسيقية إلى قسمين رئيسيين وهما

١- الموازين المنتظمة: Regular Time Signature هي الموازين التي تحتوي على نوع واحد

من الوحدات الموسيقية داخل المازورة الواحدة، وهي ثلاثة أنواع:

ميزان ثنائي: وفيه تحتوي المازورة الواحدة على عدتان.

ميزان ثلاثي: وفيه تحتوي المازورة الواحدة على ثلاث عدات.

ميزان رباعي: وفيه تحتوي المازورة الواحدة على أربعة عدات.

٢- الموازين غير المنتظمة: Irregular Time Signature, or "Odd Time" هي الموازين

التي تحتوي على أكثر من نوع واحد من أنواع الوحدات الموسيقية داخل المازورة الواحدة.

تنقسم الموازين المنتظمة إلى نوعين:

الميزان البسيط Simple Time Signature

الميزان المركب Compound Time Signature

الموازين البسيطة تلك التي يكون الرقم الأعلى فيها هو ٢ أو ٣ أو ٤ ويطلق عليها أحياناً الميزان

الثنائي والميزان الثلاثي والميزان الرباعي. أما الميزان المركب وفيه يعبر الرقم الأسفل عن جزء الوحدة

ولمعرفة نوع الوحدة يتم مضاعفة هذا الجزء ثلاث مرات، أما الرقم الأعلى فهو مضاعفات الرقم ٣،

مثل ٦ أو ٩ أو ١٢، فالرقم ٦ يعبر عن وجود وحدتان داخل المازورة الواحدة أي ميزان ثنائي، والرقم






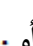
٩ يعبر عن وجود ثلاث وحدات داخل المازورة الواحدة أي ميزان ثلاثي، والرقم ١٢ يعبر عن وجود

أربع وحدات داخل المازورة الواحدة أي الميزان الرباعي<sup>(٢)</sup>.

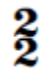


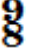
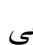

<sup>1</sup>) Edwin Gordon, *Rhythm: Contrasting the Implications of Audiation and Notation* Chicago: GIA Publications, 2000, p.111.

<sup>2</sup>) [https://en.wikipedia.org/wiki/Time\\_signature](https://en.wikipedia.org/wiki/Time_signature).

## • تقسيم الموازين:

هناك نوعان من التقسيم للموازين، فيوجد موازين ثنائية التقسيم وأخرى ثلاثية التقسيم، ويرجع ذلك إلى نوع الوحدة في كل مرة. ففي الموازين التي وحدتها  أو  أو  يكون التقسيم ثنائي، حيث يمكن تقسيم تلك الوحدة إلى جزئين متساوين وبالتالي يمكن الأداء على هذا الجزء بدلا من الوحدة كاملة وهذا ما يعرف ب التقسيم الداخلي، على نصف الوحدة، أما عن الموازين التي تكون فيها الوحدة منقوطة مثل وحدة  أو  أو  فيكون التقسيم ثلاثي، حيث يمكن تقسيم تلك الوحدة إلى ثلاث أجزاء متساوية وبالتالي يمكن الأداء على هذا الجزء بدلا من الوحدة كاملة وهذا ما يعرف بالتقسيم الداخلي على ثلث الوحدة. وفي مراحل متقدمة من الدراسة يتم الأداء على ربع وسدس الوحدة.

## مثال:

ميزان  هو ميزان ثنائي، ثنائي التقسيم حيث أن الوحدة الخاصة به هي ، ويمكن تقسيمه إلى   
ميزان  هو ميزان ثلاثي، ثلاثي التقسيم حيث إن الوحدة الخاصة به هي ، ويمكن تقسيمه إلى 

## الجزء الثاني: الإطار التطبيقي: ويشمل

تقوم الباحثة في هذا الجزء

**أولاً:** وضع خطة تدريسية تعتمد على تقسيم كل فصل دراسي من العام الجامعي الأول\* إلى أربع أجزاء كل جزء يدرس فيه الطالب وحدة زمنية بالموازين الخاصة بها لمدة ثلاثة أسابيع، ثم ينتقل إلى الوحدة الزمنية التي تليها وذلك يعني دراسة أربع أنواع من الوحدات في الفصل الدراسي الواحد.

### الخطة التدريسية للفصل الدراسي الأول

المدة التدريسية	الموازين المستخدمة في كافة التمارين	الإيقاعات المستخدمة في كافة التمارين	المفاتيح وحدود النغمات المستخدمة في القراءة	السلام وحدود النغمات المستخدمة في الغناء
الجزء الأول من الأسبوع الأول إلى الثالث	الموازين الخاصة بـ $\frac{2}{4}$ $\frac{3}{4}$ $\frac{4}{4}$	والسكتات المقابلة لهم	-مفتاح صول -نغمات المدرج بالإضافة للخط الإضافي الأول أسفل وأعلى المدرج	-سلم دو الكبير -نغمات دو- مي- صول
الجزء الثاني من الأسبوع الرابع إلى السادس	الموازين الخاصة بـ $\frac{2}{2}$ $\frac{3}{2}$ $\frac{4}{2}$	والسكتات المقابلة لهم	- مفتاحي صول وفا -نغمات المدرجين بالإضافة للخطوط الإضافية	-سلم دو الكبير -الخمس نغمات الأولى من السلم
الجزء الثالث من الأسبوع السابع إلى التاسع	الموازين الخاصة بـ $\frac{2}{8}$ $\frac{3}{8}$ $\frac{4}{8}$	والسكتات المقابلة لهما	- مفتاحي صول وفا -نغمات المدرجين بالإضافة للخطوط الإضافية	-سلم دو الكبير -جميع نغمات السلم كاملاً
الجزء الرابع من الأسبوع العاشر إلى الثاني عشر	الموازين الخاصة بـ $\frac{3}{16}$ $\frac{3}{16}$ $\frac{4}{16}$	وسكتة الكروش لأي ضلع	- مفتاحي صول وفا -نغمات المدرجين بالإضافة للخطوط الإضافية	سلم دو الكبير -جميع نغمات السلم كاملاً

\* تشير الباحثة على أن تُدرس الموازين ذات التقسيم الثنائي في الفصل الدراسي الأول، والموازين ذات التقسيم الثلاثي ونبذة عن الموازين غير المنتظمة في الفصل الدراسي الثاني.

## الخطة التدريسية للفصل الدراسي الثاني

المدة التدريسية	الموازين المستخدمة في كافة التمارين	الإيقاعات المستخدمة في كافة التمارين	المفاتيح المستخدمة في القراءة	السلام المستخدمة في الغناء
الجزء الأول من الأسبوع الأول إلى الثالث	الموازين الخاصة بوحدة 6/8 9/8 12/8	 والسكتات المقابلة لهم	مفتاحي صول وفا	-سلم دو الكبير -سلم لا الصغير الطبيعي
الجزء الثاني من الأسبوع الرابع إلى السادس	الموازين الخاصة بوحدة 6/4 9/4 12/4	 والمنوعات عليها والسكتات المقابلة لهم	مفتاحي صول وفا	-سلم دو الكبير -سلم لا الصغير الهارموني
الجزء الثالث من الأسبوع السابع إلى التاسع	الموازين الخاصة بوحدة 6/16 9/16 12/16	 والسكتات المقابلة لهما	مفتاحي صول وفا	-سلم دو الكبير -سلم لا الصغير الميلودي
الجزء الرابع من الأسبوع العاشر إلى الثاني عشر	موازين غير منتظمة جزء الوحدة فيها 5/8 7/8	 والسكتات المقابلة لها	مفتاحي صول وفا	-سلم دو الكبير -سلم لا الصغير

### ثانياً:

- شرح كل وحدة زمنية بالموازين الخاصة بها وتقسيماتها والإشارات الخاصة بها والوحدة وجزء الوحدة في كل مرة.
- وضع نموذج لبعض التمارين المبتكرة الاسترشادية لتحقيق التكاملية في تدريس الموازين الموسيقية.

الجزء الأول من الفصل الدراسي الأول للفرقة الأولى

وحدة

التقسيم الطبيعي لوحدة



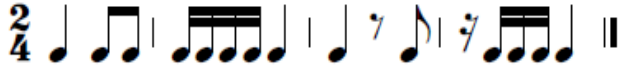
• الموازين الخاصة بوحدة

جدول رقم (١) يوضح الموازين الخاصة بوحدة

الميزان	عدد الوحدات	نوع الوحدة	جزء الوحدة	نوع التقسيم	الإشارة
$\frac{2}{4}$	٢			ثنائي	ثنائية
$\frac{3}{4}$	٣			ثنائي	ثلاثية
$\frac{4}{4}$	٤			ثنائي	رباعية

نموذج لبعض التمارين المبتكرة للجزء الأول من الفصل الدراسي الأول

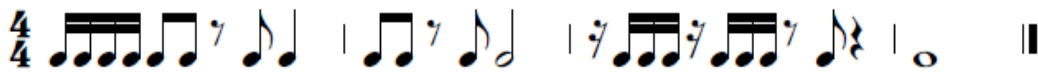
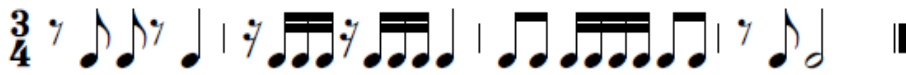
للفرقة الأولى في وحدة



إيقاعي من الذاكرة



إيقاعي دراسي



قراءة صولفائية



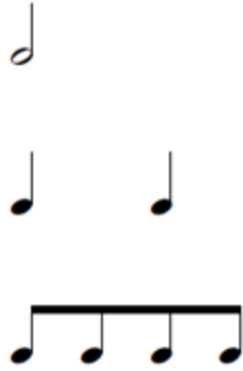
تمرين غنائي



الجزء الثاني من الفصل الدراسي الأول للفرقة الأولى

وحدة ل

التقسيم الطبيعي لوحد ل



الموازين الخاصة بوحدة ل

جدول رقم (٢) يوضح الموازين الخاصة بوحدة ل

الميزان	عدد الوحدات	نوع الوحدة	جزء الوحدة	نوع التقسيم	الإشارة
$\frac{2}{2}$	٢	ل	ل	ثنائي	ثنائية
$\frac{3}{2}$	٣	ل	ل	ثنائي	ثلاثية
$\frac{4}{2}$	٤	ل	ل	ثنائي	رباعية



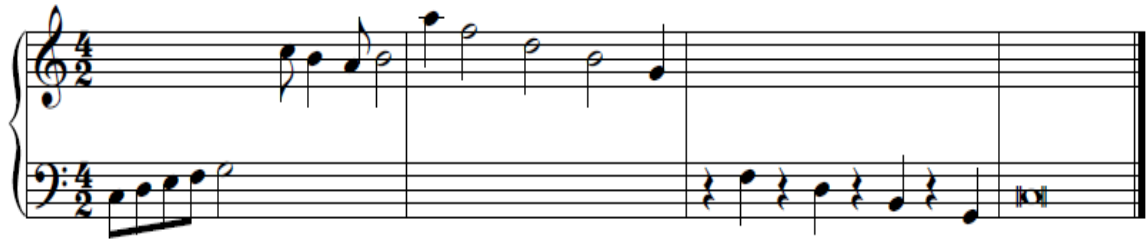
نموذج لبعض التمارين المبتكرة للجزء الثاني من الفصل الدراسي الأول للفرقة الأولى  
يشمل وحدة لـ بالإضافة للوحدة السابقة



إيقاعي دراسي




قراءة صولفائية



تمرين غنائي




الجزء الثالث من الفصل الدراسي الأول للفرقة الأولى

وحدة 


التقسيم الطبيعي لوحدة 



• الموازين الخاصة بوحدة 

جدول رقم (٣) يوضح الموازين الخاصة بوحدة 

الميزان	عدد الوحدات	نوع الوحدة	جزء الوحدة	نوع التقسيم	الإشارة
	٢			ثنائي	ثنائية
	٣			ثنائي	ثلاثية
	٤			ثنائي	رباعية

نموذج لبعض التمارين المبتكرة للجزء الثالث من الفصل الدراسي الأول للفرقة الأولى  
يشمل وحدة  بالإضافة للوحدات السابقة



إيقاعي من الذاكرة



إيقاعي دراسي




قراءة صولفائية



غناء



الجزء الرابع من الفصل الدراسي الأول للفرقة الأولى

وحدة 


التقسيم الطبيعي لوحدة 



• الموازين الخاصة بوحدة 

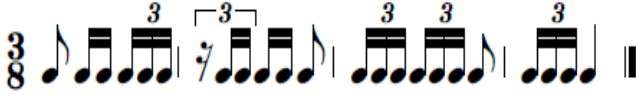
جدول رقم (٤) يوضح الموازين الخاصة بوحدة 

الميزان	عدد الوحدات	نوع الوحدة	جزء الوحدة	نوع التقسيم	الإشارة
$\frac{2}{16}$	٢			ثنائي	ثنائية
$\frac{3}{16}$	٣			ثنائي	ثلاثية
$\frac{4}{16}$	٤			ثنائي	رباعية

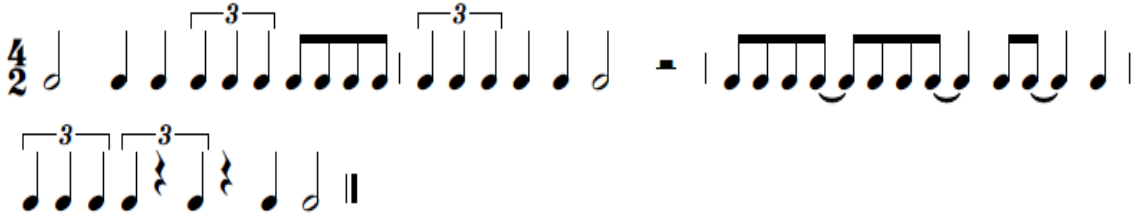
نموذج لبعض التمارين المبتكرة للجزء الرابع من الفصل الدراسي الأول للفرقة الأولى  
يشمل وحدة  بالإضافة للوحدات السابقة



إيقاعي من الذاكرة



إيقاعي دراسي



قراءة صولفائية



تمرين غنائي



## الجزء الأول من الفصل الدراسي الثاني للفرقة الأولى

وحدة .

التقسيم الطبيعي لوحدة .



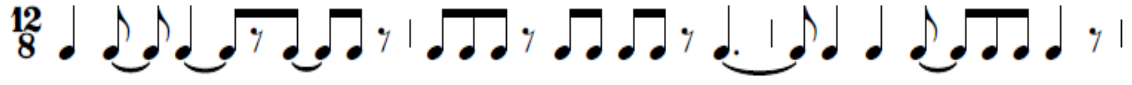
• الموازين الخاصة بوحدة .

جدول رقم (٥) يوضح الموازين الخاصة بوحدة .

الميزان	عدد الوحدات	نوع الوحدة	جزء الوحدة	نوع التقسيم	الإشارة
$\frac{6}{8}$	٢	. .		ثلاثي	ثنائية
$\frac{9}{8}$	٣	. . .		ثلاثي	ثلاثية
$\frac{12}{8}$	٤	. . . .		ثلاثي	رباعية

نموذج لبعض التمارين المبتكرة للجزء الأول من الفصل الدراسي الثاني للفرقة الأولى  
يشمل وحدة

إيقاعي دراسي



إيقاعي صوتين



قراءة صolfائية



تمرين غنائي



الجزء الثاني من الفصل الدراسي الأول للفرقة الأولى

وحدة ج.

التقسيم الطبيعي لوحد ج.

ج.

ج ج ج

ج ج ج ج ج ج ج ج

• الموازين الخاصة بوحدة ج.

جدول رقم (٦) يوضح الموازين الخاصة بوحدة ج.

الميزان	عدد الوحدات	نوع الوحدة	جزء الوحدة	نوع التقسيم	الإشارة
$\frac{6}{4}$	٢	ج.	ج	ثلاثي	ثنائية
$\frac{9}{4}$	٣	ج.	ج	ثلاثي	ثلاثية
$\frac{12}{4}$	٤	ج.	ج	ثلاثي	رباعية



نموذج لبعض التمارين المبتكرة للجزء الثاني من الفصل الدراسي الثاني للفرقة الأولى  
يشمل وحدة . بالإضافة إلى الوحدات السابقة

### إيقاعي دراسي



### إيقاعي صوتين



### قراءة صولفائية



### تمرين غنائي




الجزء الثالث من الفصل الدراسي الثاني للفرقة الأولى


وحدة   
التقسيم الطبيعي لوحدة 



• الموازين الخاصة بوحدة 

جدول رقم (٧) يوضح الموازين الخاصة بوحدة 

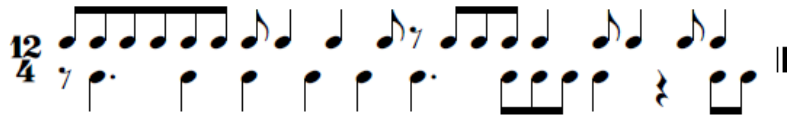
الميزان	عدد الوحدات	نوع الوحدة	جزء الوحدة	نوع التقسيم	الإشارة
$\frac{6}{16}$	٢			ثلاثي	ثنائية
$\frac{9}{16}$	٣			ثلاثي	ثلاثية
$\frac{12}{16}$	٤			ثلاثي	رباعية

نموذج لبعض التمارين المبتكرة للجزء الثالث من الفصل الدراسي الثاني للفرقة الأولى  
يشمل وحدة  بالإضافة إلى الوحدة السابقة

إيقاعي دراسي 



إيقاعي صوتين 



قراءة صولفائية



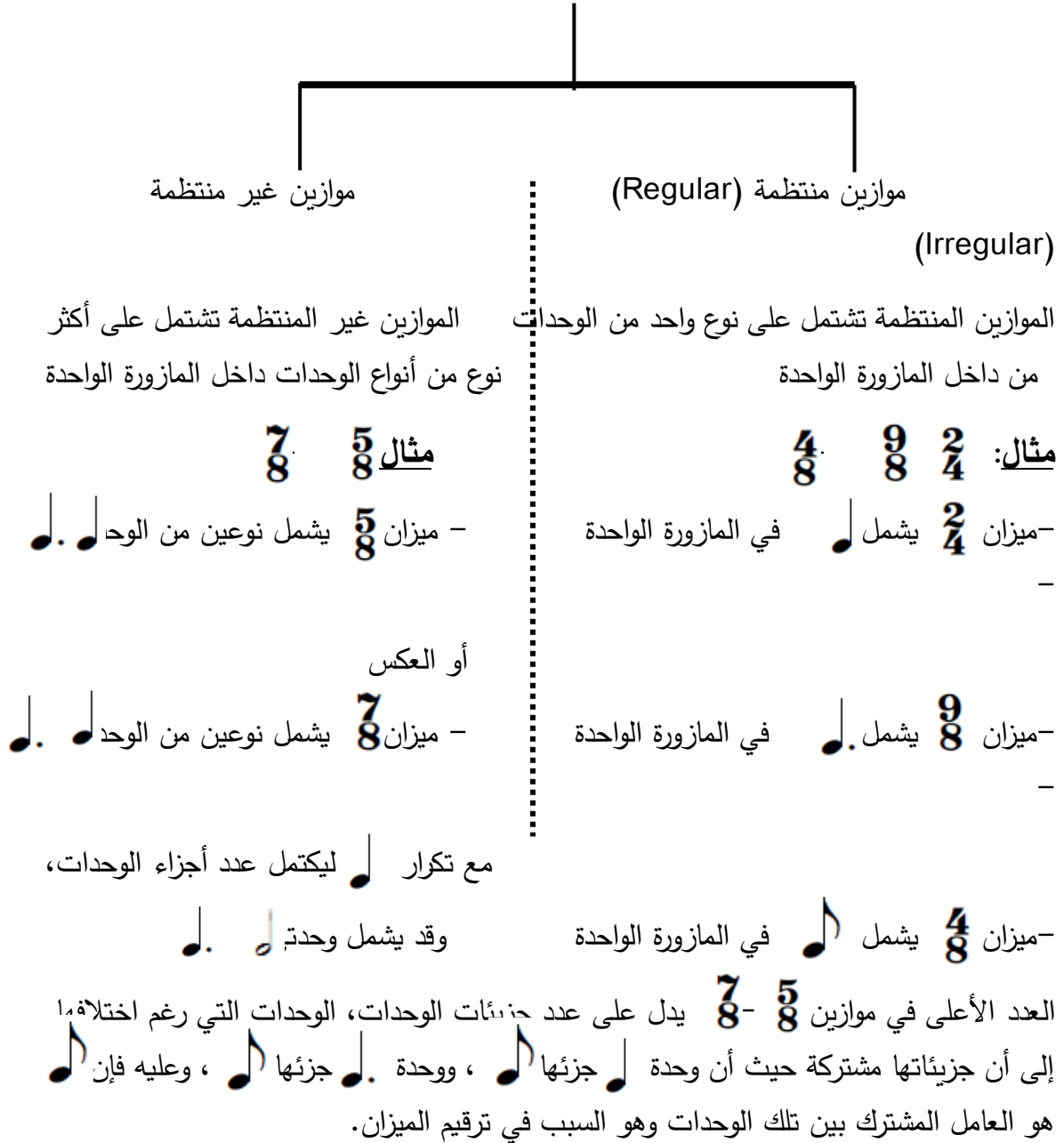
تمرين غنائي



## الجزء الرابع من الفصل الدراسي الثاني للفرقة الأولى

### موازين غير منتظمة جزء الوحدة فيها الموازين الغير منتظمة (Irregular)

تنقسم الموازين إلى نوعين





## استطلاع رأي الخبراء :

قامت الباحثة بعرض الخطة التدريسية المقترحة على أحد عشر من الأساتذة الخبراء\* في صورة استبان\*\* للتعرف على رأيهم في صلاحية الخطة المقترحة ومدى ملاءمتها لأهداف البحث، وجاءت نتيجة الاستبيان إيجابية تبعاً للنسب الموضحة في الجدول التالي:

جدول رقم (٩) يوضح نتيجة استطلاع رأي الأساتذة الخبراء في الخطة التدريسية المبتكرة من قبل الباحثة:

أسئلة الاستبيان	عدد الأساتذة الخبراء	الموافقون	النسبة المئوية
السؤال الأول	١١	١١	%١٠٠
السؤال الثاني	١١	١١	%١٠٠
السؤال الثالث	١١	١٠	%٩٠.٩
السؤال الرابع	١١	٩	%٨١.٨
السؤال الخامس	١١	٦	%٥٤.٥
السؤال السادس	١١	١٠	%٩٠.٩
السؤال السابع	١١	٧	%٦٣.٦
السؤال الثامن	١١	١١	%١٠٠
السؤال التاسع	١١	١١	%١٠٠
السؤال العاشر	١١	١١	%١٠٠

وبحساب نسبة الاتفاق بين الأساتذة الخبراء باستخدام معادلة Cooper والتي تنص على

$$Cooper = \frac{NP}{NP + NNP} \times 100$$

NP = عدد مرات الاتفاق .

NNP = عدد مرات عدم الاتفاق .

$$\frac{97}{97+13} \times 100 = 88,1$$

حيث كانت النسبة ٨٨.١% التي تدل على ثبات النسبة حيث أنها تعدت ال ٨٥% كما حددها كوبر.

(\* ملحق رقم (١)

(\*\* ملحق رقم (٢)

## نتائج البحث:

بعد استطلاع رأي الأساتذة الخبراء توصلت الباحثة للرد على أسئلة البحث كما يلي:

١- ما هي الرؤية المقترحة لوضع خطة تدريسية لتحقيق التكاملية في تدريس الموازين الموسيقية؟  
ج: تم تقسيم الموازين الموسيقية على العام الجامعي الأول للطلاب من خلال خطة تدريسية لكل فصل دراسي، كل فصل مقسم إلى أربعة أجزاء زمنية متساوية يدرس الطالب في كلٍ منهم نوع من أنواع الوحدات الزمنية.

٢- كيف يمكن ابتكار تمارين إيقاعية صوت وصوتين وقراءة صولفائية وتمارين غنائية في كل وحدة على حدى؟

ج: يمكن ابتكار تمارين إيقاعية صوت وصوتين وقراءة صولفائية وتمارين غناء في كل وحدة زمنية على حدى وظهر ذلك في الجزء التطبيقي من البحث حيث تم ابتكار عدد من التمارين الاسترشادية تخص كل وحدة بالإضافة للوحدات السابق دراستها.

٣- كيف يمكن تحقيق التكاملية في دراسة الموازين الموسيقية بين عناصر مادة الصولفيج الغربي؟  
ج: يمكن تحقيق التكاملية في دراسة الموازين الموسيقية بين عناصر مادة الصولفيج الغربي من خلال فهم الطلاب الجيد لقواعد تكوين الموازين ووحداتها وأجزاء الوحدات ومن ثم الأداء العملي لتلك الموازين متمثل في الأداء الإيقاعي صوت وصوتين والقراءة الصولفائية وتمارين الغناء في كلٍ منهم، بالإضافة إلى التدوين.

### • التوصيات المقترحة: توصي الباحثة بما يلي:

١ - إعداد الخطط التدريسية لكل مادة بما يساعد في تنظيم العملية التدريسية وسهولة الإلمام بالمادة العلمية من قبل الدارسين.

٢- تخصيص فصل دراسي بداية من الفرقة الثانية للتعلم في كل وحدة زمنية وابتكار العديد من التمارين للأداء فيها وأيضاً التدوين لتمكن الطلاب من جميع الوحدات الزمنية والموازين الخاصة بها.

٣- ابتكار كل ما هو جديد ومفيد لإثراء مادة قواعد الموسيقى الغربية والصولفيج الغربي.

٤ - دعم الاتجاهات الحديثة في تدريس مختلف المقررات الموسيقية، وتجريب الأفكار والوسائل المبتكرة للتأكد من صلاحيتها.

## قائمة المراجع:

### أولاً المراجع العربية:

- ١) أميرة سيد فرج: أثر تدريس مادة الصولفيج وتربية الأذن بطريقة معينة واستيعاب الطلبة لمادتي الهارموني والتحليل الموسيقي بطريقة أكثر موسيقية، رسالة ماجستير غير منشورة، كلية التربية الموسيقية، جامعة حلوان، القاهرة، ١٩٧٣م.
- ٢) أيمن يوسف علي حسن الشامي: أثر استخدام الموازين العرجاء على الجمل اللحنية والهارموني في أعمال ياني، رسالة دكتوراه غير منشورة، كلية التربية النوعية، جامعة بنها، بنها، ٢٠١٤م.
- ٣) بدرية سعيد الملا: أثر برنامج متكامل بين القراءة الوظيفية، والقراءة على الأداء اللغوي لتلميذات الصفوف الثلاثة الأخيرة في مرحلة الابتدائية، رسالة دكتوراه غير منشورة، كلية التربية، جامعة عين شمس، القاهرة، ١٩٩٤م.
- ٤) تحسين يقين: التربية المعلوماتية والتعلم الفعال، بحث منشور، مجلة رؤية، السنة الثالثة، العدد ٢٨، جامعة الإمام محمد بن سعود، المملكة العربية السعودية، مارس ٢٠٠٤م.
- ٥) حسام الدين زكريا: المعجم الشامل للموسيقى العالمية، الجزء الأول المصطلحات والمصنفات، الهيئة المصرية العامة للكتاب، القاهرة، ٢٠٠٤م.
- ٦) عواطف عبد الكريم وآخرون: المعجم الموسيقي، الهيئة العامة لشئون المطابع الأميرية، القاهرة، ٢٠٠٠م.
- ٧) ك. لوفيل، ك. س. لوسون، ترجمة إبراهيم بسيوني عميرة: حتى نفهم البحث التربوي، دار المعارف، القاهرة، ١٩٨١م.
- ٨) محمد عيسى الطيطي، أبو شرح وشاهر ذيب: المنهاج التكاملي، دار جرير للنشر والتوزيع، عمان، ٢٠٠٧م.
- ٩) نانسي فاروق محمود حسنين: تحقيق التكاملية في تدريس كلٍ من الارتجال والمصاحبة والبيانو من خلال دراسة تشيرني مصنف ٥٩٩، رسالة دكتوراه غير منشورة، كلية التربية الموسيقية، جامعة حلوان، القاهرة، ٢٠١٩م.
- ١٠) نايفة قطامي: مهارات التدريس الفعال، ط ١، دار الفكر للنشر والتوزيع، عمان، ٢٠٠٤م.
- ١١) يوسف مجدي يوسف حماية: خطة تدريسية لمنهج آلة البيانو للفرقة التحضيرية (التمهيدية) بكلية التربية الموسيقية، بحث منشور مجلة علوم وفنون الموسيقى، المجلد الواحد والأربعون، كلية التربية الموسيقية، جامعة حلوان، القاهرة، يونيو ٢٠١٩م.



### ثانياً: المراجع الأجنبية:

- 12) Brinkman, Alexander R.: *Pascal Programming for Music Research* , University of Chicago, Chicago, 1990.
- 13) Gordon, Edwin: *Rhythm: Contrasting the Implications of Audiation and Notation*, GIA Publications, Chicago, 2000.
- 14) Cowell, Henry and Nicholls, David: *New Musical Resources*, third edition, Cambridge University, New York, 1996.

### ثالثاً: المواقع الإلكترونية:

- [https://shms-prod.s3.amazonaws.com/media/editor/146341/%D8%A7%D9%84%D9%85%D9%86%D9%87%D8%AC\\_%D8%A7%D9%84%D8%AA%D9%83%D8%A7%D9%85%D9%84%D9%8A.pdf](https://shms-prod.s3.amazonaws.com/media/editor/146341/%D8%A7%D9%84%D9%85%D9%86%D9%87%D8%AC_%D8%A7%D9%84%D8%AA%D9%83%D8%A7%D9%85%D9%84%D9%8A.pdf).
- [http://najah010.blogspot.com/2013/04/blog-post\\_9324.html](http://najah010.blogspot.com/2013/04/blog-post_9324.html)
- [https://en.wikipedia.org/wiki/Time\\_signature](https://en.wikipedia.org/wiki/Time_signature).

## ملاحق البحث

### ملحق رقم (١)

أسماء السادة الخبراء اللذين تم استطلاع آرائهم في الخطة التدريسية المقترحة من خلال استمارة استطلاع الرأي

م	الاسم	الوظيفة
١	أ.د.غ / سوزان عبد الله عبد الحليم	أستاذ متفرغ بقسم العلوم الموسيقية التربوية - جامعة حلوان
٢	أ.د.غ / نوال محمد خليل	أستاذ متفرغ بقسم العلوم الموسيقية التربوية - جامعة حلوان
٣	أ.د.غ / هويدا خليل أحمد	أستاذ متفرغ بقسم العلوم الموسيقية التربوية - جامعة حلوان
٤	أ.د.غ / محسن سيد أحمد	أستاذ متفرغ بقسم العلوم الموسيقية التربوية - جامعة حلوان
٥	أ.د.غ / أميرة مصطفى محمد	أستاذ متفرغ بقسم العلوم الموسيقية التربوية - جامعة حلوان
٦	أ.د.غ / دليلة رفيق ديمتري	أستاذ متفرغ بقسم العلوم الموسيقية التربوية - جامعة حلوان
٧	أ.د. / منال محمد علي	أستاذ بقسم العلوم الموسيقية التربوية - كلية التربية الموسيقية - جامعة حلوان
٨	أ.د. / أيمن أحمد عطية	أستاذ بقسم العلوم الموسيقية التربوية - كلية التربية الموسيقية - جامعة حلوان
٩	أ.م.د.غ / أحمد محمد أنور	أستاذ متفرغ بقسم العلوم الموسيقية التربوية المساعد - كلية التربية الموسيقية - جامعة حلوان
١٠	أ.م.د. / هالة فاروق سيد أحمد	أستاذ بقسم التربية الموسيقية المساعد - كلية التربية - جامعة قناة السويس
١١	د/ سحر عبد المليك محمد	مدرس بقسم التربية الموسيقية - كلية التربية - جامعة قناة السويس

ملحق رقم (٢)

## استمارة استطلاع رأى السادة الخبراء في الخطة التدريسية المقترحة

تقوم الباحثة / نانسي فاروق محمود حسنين المدرس بقسم التربية الموسيقية كلية التربية - جامعة قناة السويس، بتصميم هذا الاستبيان كجزء من إجراءات البحث بعنوان:

### " رؤية مقترحة لوضع خطة تدريسية لتحقيق التكاملية في تدريس الموازين الموسيقية"

ويهدف هذا البحث إلى وضع خطة تدريسية لتحقيق التكاملية في تدريس الموازين الموسيقية، ابتكار تمارين إيقاعية صوت وصوتين وقراءة صولفائية وتمارين غنائية تشمل جميع الموازين المدروسة، تحقيق التكاملية في دراسة الموازين الموسيقية بين عناصر مادة الصولفيج الغربي. ونظراً لخبرة سيادتكم الكبيرة في هذا المجال تود الباحثة الاسترشاد برأي سيادتكم حول هذه الدراسة.

فرجاءً إبداء الرأي بمدى صلاحية الخطة التدريسية المقترحة في تحقيق الأهداف التي وضعت من أجلها، وذلك بوضع علامة (√) في الخانة التي ترونها مناسبة. وإذا كان لدى سيادتكم أي مقترحات بشأن تعديل أو إضافة أو حذف، فأرجو كتابتها في المكان المخصص لها.

ولسيادتكم جزيل الشكر ووافر الاحترام،،

الأستاذ الدكتور: .....

الكلية التابع لها: .....

الدرجة العلمية: .....

التخصص: .....

لا	نعم	السؤال																									
		١- هل ترى أهمية لزيادة معارف الطلاب بالموازين المختلفة والوحدات الخاصة بها وإشارة كلٍ منهم؟																									
		٢- هل ترى لابتكار تمارين أداء إيقاعي وقراءة وغناء في الموازين المختلفة أهمية؟																									
		٣- هل دراسة الوحدات ذات التقسيم الثنائي يتناسب مع الفصل الدراسي الأول للفرقة الأولى؟																									
		٤- هل دراسة الوحدات ذات التقسيم الثلاثي يتناسب مع الفصل الدراسي الثاني للفرقة الأولى؟																									
		٥- هل ترى أهمية لدراسة نبذة عن الموازين غير المنتظمة في الفصل الدراسي الثاني من الفرقة الأولى؟																									
		٦- هل توافق على تلك الخطة لتدريس الموازين للفصل الدراسي الأول؟																									
		<table border="1"> <thead> <tr> <th>المدة التدريسية</th> <th>الموازين المستخدمة في كافة التمارين</th> <th>الإيقاعات المستخدمة في كافة التمارين</th> <th>المفاتيح وحدود النغمات المستخدمة في القراءة</th> <th>السلالم وحدود النغمات المستخدمة في الغناء</th> </tr> </thead> <tbody> <tr> <td>الجزء الأول من الأسبوع الأول إلى الثالث</td> <td>الموازين الخاصة بوحدة <math>\frac{2}{4}</math> <math>\frac{3}{4}</math> <math>\frac{4}{4}</math></td> <td> والسكتات المقابلة لهم</td> <td>-مفتاح صول -نغمات المدرج بالإضافة للخط الإضافي الأول أسفل وأعلى المدرج</td> <td>-سلم دو الكبير -نغمات دو-مي-صول</td> </tr> <tr> <td>الجزء الثاني من الأسبوع الرابع إلى السادس</td> <td>الموازين الخاصة بوحدة <math>\frac{2}{2}</math> <math>\frac{3}{2}</math> <math>\frac{4}{2}</math></td> <td> والسكتات المقابلة لهم</td> <td>- مفتاحي صول وفا -نغمات المدرجين بالإضافة للخطوط الإضافية</td> <td>-سلم دو الكبير -الخمس نغمات الأولى من السلم</td> </tr> <tr> <td>الجزء الثالث من الأسبوع السابع إلى التاسع</td> <td>الموازين الخاصة بوحدة <math>\frac{2}{8}</math> <math>\frac{3}{8}</math> <math>\frac{4}{8}</math></td> <td> والسكتات المقابلة لهما</td> <td>- مفتاحي صول وفا -نغمات المدرجين بالإضافة للخطوط الإضافية</td> <td>-سلم دو الكبير -جميع نغمات السلم كاملاً</td> </tr> <tr> <td>الجزء الرابع من الأسبوع العاشر إلى الثاني عشر</td> <td>الموازين الخاصة بوحدة <math>\frac{2}{16}</math> <math>\frac{3}{16}</math> <math>\frac{4}{16}</math></td> <td> وسكتة الكروش لأي ضلع</td> <td>- مفتاحي صول وفا -نغمات المدرجين بالإضافة للخطوط الإضافية</td> <td>سلم دو الكبير -جميع نغمات السلم كاملاً</td> </tr> </tbody> </table>	المدة التدريسية	الموازين المستخدمة في كافة التمارين	الإيقاعات المستخدمة في كافة التمارين	المفاتيح وحدود النغمات المستخدمة في القراءة	السلالم وحدود النغمات المستخدمة في الغناء	الجزء الأول من الأسبوع الأول إلى الثالث	الموازين الخاصة بوحدة $\frac{2}{4}$ $\frac{3}{4}$ $\frac{4}{4}$	 والسكتات المقابلة لهم	-مفتاح صول -نغمات المدرج بالإضافة للخط الإضافي الأول أسفل وأعلى المدرج	-سلم دو الكبير -نغمات دو-مي-صول	الجزء الثاني من الأسبوع الرابع إلى السادس	الموازين الخاصة بوحدة $\frac{2}{2}$ $\frac{3}{2}$ $\frac{4}{2}$	 والسكتات المقابلة لهم	- مفتاحي صول وفا -نغمات المدرجين بالإضافة للخطوط الإضافية	-سلم دو الكبير -الخمس نغمات الأولى من السلم	الجزء الثالث من الأسبوع السابع إلى التاسع	الموازين الخاصة بوحدة $\frac{2}{8}$ $\frac{3}{8}$ $\frac{4}{8}$	 والسكتات المقابلة لهما	- مفتاحي صول وفا -نغمات المدرجين بالإضافة للخطوط الإضافية	-سلم دو الكبير -جميع نغمات السلم كاملاً	الجزء الرابع من الأسبوع العاشر إلى الثاني عشر	الموازين الخاصة بوحدة $\frac{2}{16}$ $\frac{3}{16}$ $\frac{4}{16}$	 وسكتة الكروش لأي ضلع	- مفتاحي صول وفا -نغمات المدرجين بالإضافة للخطوط الإضافية	سلم دو الكبير -جميع نغمات السلم كاملاً
المدة التدريسية	الموازين المستخدمة في كافة التمارين	الإيقاعات المستخدمة في كافة التمارين	المفاتيح وحدود النغمات المستخدمة في القراءة	السلالم وحدود النغمات المستخدمة في الغناء																							
الجزء الأول من الأسبوع الأول إلى الثالث	الموازين الخاصة بوحدة $\frac{2}{4}$ $\frac{3}{4}$ $\frac{4}{4}$	 والسكتات المقابلة لهم	-مفتاح صول -نغمات المدرج بالإضافة للخط الإضافي الأول أسفل وأعلى المدرج	-سلم دو الكبير -نغمات دو-مي-صول																							
الجزء الثاني من الأسبوع الرابع إلى السادس	الموازين الخاصة بوحدة $\frac{2}{2}$ $\frac{3}{2}$ $\frac{4}{2}$	 والسكتات المقابلة لهم	- مفتاحي صول وفا -نغمات المدرجين بالإضافة للخطوط الإضافية	-سلم دو الكبير -الخمس نغمات الأولى من السلم																							
الجزء الثالث من الأسبوع السابع إلى التاسع	الموازين الخاصة بوحدة $\frac{2}{8}$ $\frac{3}{8}$ $\frac{4}{8}$	 والسكتات المقابلة لهما	- مفتاحي صول وفا -نغمات المدرجين بالإضافة للخطوط الإضافية	-سلم دو الكبير -جميع نغمات السلم كاملاً																							
الجزء الرابع من الأسبوع العاشر إلى الثاني عشر	الموازين الخاصة بوحدة $\frac{2}{16}$ $\frac{3}{16}$ $\frac{4}{16}$	 وسكتة الكروش لأي ضلع	- مفتاحي صول وفا -نغمات المدرجين بالإضافة للخطوط الإضافية	سلم دو الكبير -جميع نغمات السلم كاملاً																							
		٧- هل توافق على تلك الخطة لتدريس الموازين للفصل الدراسي الثاني؟																									

المدة التدريسية	الموازين المستخدمة في كافة التمارين	الإيقاعات المستخدمة في كافة التمارين	المفاتيح المستخدمة في القراءة	السلام المستخدمة في الغناء
الجزء الأول من الأسبوع الأول إلى الثالث	الموازين الخاصة بوحدة . $\frac{6}{8}$ $\frac{9}{8}$ $\frac{12}{8}$	السكتات المقابلة لهم	مفتاحي صول وفا	-سلم دو الكبير -سلم لا الصغير الطبيعي
الجزء الثاني من الأسبوع الرابع إلى السادس	الموازين الخاصة بوحدة . $\frac{6}{4}$ $\frac{9}{4}$ $\frac{12}{4}$	والمتنوعات عليها والسكتات المقابلة لهم	مفتاحي صول وفا	-سلم دو الكبير -سلم لا الصغير الهارموني
الجزء الثالث من الأسبوع السابع إلى التاسع	الموازين الخاصة بوحدة . $\frac{6}{16}$ $\frac{9}{16}$ $\frac{12}{16}$	والمتنوعات المقابلة لهما	مفتاحي صول وفا	-سلم دو الكبير -سلم لا الصغير الميلودي
الجزء الرابع من الأسبوع العاشر إلى الثاني عشر	موازين غير منتظمة جزء الوحدة فيها $\frac{5}{8}$ $\frac{7}{8}$	والمتنوعات المقابلة لها	مفتاحي صول وفا	-سلم دو الكبير -سلم لا الصغير

٨- هل ترى ترتيب الوحدات الزمنية منطقياً بالنسبة لمستوى إدراك الطالب في كل جزء من الفصل الدراسي؟

٩- هل ترى ترتيب دراسة الإيقاعات يتناسب مع مستوى إدراك الطلاب؟

١٠- هل ترى ضرورة لدمج الإيقاعات المستخدمة في الأداء الإيقاعي في تمارين القراءة والغناء أيضاً؟

مقترحات أخرى لسيادتكم

.....  
.....  
.....  
.....

## ملخص البحث

### رؤية مقترحة لوضع خطة تدريسية لتحقيق التكاملية في تدريس الموازين الموسيقية

#### مقدمة البحث

اعتاد البعض في التدريس على الاعتماد على موازين معينة، وتسبب ذلك في عدم إدراك الطلاب لأغلب الموازين ووحداتها وتقسيماتها والإشارات الخاصة بها، مما دعا الباحثة إلى محاولة تحسين ذلك الوضع بتقسيم الموازين حسب نوع وحدتها والعمل على التكامل في تدريس تلك الموازين. - وأشتمل البحث على (المشكلة - الأهداف - الأهمية - الأسئلة - الحدود - الإجراءات التي شملت المنهج "وقد اتبع البحث المنهج الوصفي"- العينة- الأدوات - المصطلحات).

#### - وينقسم البحث إلى جزئين:

- الجزء الأول: الإطار النظري: ويشمل:  
- دراسات سابقة مرتبطة بموضوع البحث.

- التكاملية.

- الميزان الموسيقي.

#### الجزء الثاني: الجزء التطبيقي: ويشمل:

- الخطة التدريسية المقترحة للعام الجامعي الأول للطلاب

- شرح كل وحدة زمنية بالموازين الخاصة بها وتقسيماتها والإشارات الخاصة بها والوحدة وجزء الوحدة في كل مرة.

- وضع نموذج لبعض التمارين المبتكرة الاسترشادية لتحقيق التكاملية في دراسة الموازين الموسيقية.

- استطلاع رأي السادة الخبراء في الخطة التدريسية المقترحة

- النتائج والتوصيات

- الملاحق

- قائمة المراجع

- ملخص البحث باللغة الإنجليزية

- ملخص البحث باللغة العربية

## Research Abstract

### A proposed vision for developing a teaching plan to achieve integration in the study of musical time signatures

#### Introduction

In teaching, some people are accustomed to relying on certain time signatures and this causes students to not understand most of the time signatures, their note value, divisions, and their signs, which prompted the researcher to try to improve that situation by dividing the time signatures according to, their note value and working on integration in teaching those time signatures.

- This research encompasses:  
(The problem – objectives – significance – research questions - limitations – procedures including the methodology; " The descriptive approach" - sample - tools – terminologies).
- **The research is divided into two parts:**
- **First part: The Theoretical Framework, which includes:**
  - Previous Studies Related to the Research Topic.
  - Integration
  - Time Signature.

#### Second part: The applied part, which includes:

- Innovative teaching plan for students' first year of university
- Explaining each note value with its own time signatures, divisions, signs, note value, and note value's part of each time signature.
- Developing a model for some innovative indicative exercises to achieve integration in the study of musical time signatures
- Expert Opinion Survey on the innovative teaching plan
- Findings and Recommendations
- Bibliography- Appendices
- Abstract in Arabic - Abstract in English