

## دراسة تحليلية عزفية لأغنية سيبولي قلبي وارحلوا لعمار الشريعي

أحمد محمد أحمد عواد<sup>(\*)</sup>

### المقدمة:

تعتبر آلة الكمان من الآلات الأوركسترالية الرائدة التي تحظى بدور هام وفعال في مختلف التكوينات الأوركسترالية سواء الغربية منها مثل الأوركسترا والرباعي الوترى أو العربية مثل التخت العربي وفرق الموسيقى العربية. تعتبر الأغنية العربية منظومة فنية تحتوي علي مجموعة من العناصر الجمالية المتنوعة وتتميز بالطابع الصوتي النغمي حيث يلعب الغناء والصوت دورا أساسيا في مكوناتها وقوالبها أما الآلات فتلعب الدور الثاني.

وقد حظي القرن العشرون بالعديد من رواد التلحين أمثال زكريا أحمد ومحمد عبد الوهاب ورياض السنباطي ومحمود الشريف و محمد فوزي ومحمد الموجي وبلوغ حمدي وكمال الطويل وعمار الشريعي وغيرهم ممن كان لهم بصمات في تطوير الموسيقى العربية . وأختص الباحث عمار الشريعي مما له من أسلوب مميز في تلحين الأغاني العربية .

### مشكلة البحث:

لمس الباحث مشكلة البحث من خلال قيامه بتدريس الآلة في كلية التربية الموسيقية إلي جانب تعامله مع الآلة كعازف ، حيث أن المناهج الخاصة بدراسة الآلة في كلية التربية الموسيقية تعتمد علي عدة مدارس مختلفة ، تهتم بالناحية التقنية والتعبيرية للآلة مما يساهم بقدر كبير في تحسين مستوي دارسي آلة الكمان ، وذلك في مجال الدراسة الغربية للآلة.

وقد لاحظ الباحث أن دارس الآلة عندما يصل إلي مراحل متقدمة في دراسته للآلة تتكون لديه رغبة كبيرة في محاولة أداء الألحان المصرية علي آلة الكمان ، وذلك لأنه يفقد هذا الجانب في دراسته الغربية ، إلي جانب أن هذه الألحان يستمع إليها الدارس ويتعاشق معها بصفة دائمة من خلال الوسائل السمعية والمرئية المختلفة . ومن هنا نشأت فكرة البحث حيث وجد الباحث أنه يمكن أن يقدم لدارسي الآلة لحن مصري من ألحان المؤلف عمار الشريعي التي يمكن للدارس أدائها علي الآلة بشكل بسيط.

<sup>(\*)</sup>مدرس دكتور بكلية التربية الموسيقية - قسم الاداء - تخصص اوركسترا - جامعه حلوان

## أهداف البحث:

يهدف هذا البحث إلي:

- التعرف علي اسلوب المؤلف عمار الشريعي .
- التعرف علي اسلوب اداء لالة الكمان للحن سيبولي قلبي وارحلوا .

## أهمية البحث:

ترجع أهمية البحث إلي أن تحقيق الاهداف السابقة يمكن أن يؤدي إلي تحسين أداء الألحان العربية لدى دارس آلة الكمان بالإضافة إلي لإضافة عنصر التشويق لدى الدارس مما يساعده علي الإقبال علي دراسة الآلة بصورة أكبر مما يؤدي إلي زيادة نسبة التحصيل بشكل عام وبأعمال عمار الشريعي بشكل خاص .

## أسئلة البحث:

- من هو اسلوب عمار الشريعي ؟
- ما هو أسلوب اداء لحن سيبولي قلبي وارحلوا علي آله الكمان ؟

## منهج البحث:

يتبع هذا البحث المنهج الوصفي التحليلي ( تحليل محتوى) .

## عينة البحث:

لحن سيبولي قلبي وارحلوا للمؤلف عمار الشريعي .

## أدوات البحث:

- مدونات لحن سيبولي قلبي وارحلوا .
- برامج موسيقية لتدوين المدونات الموسيقية ونقطيها للأجزاء منفصلة.

## حدود البحث:

الحدود المكانية : جمهورية مصر العربية.  
الحدود الزمانية : الربع الأخير من القرن العشرين.  
الحدود الشخصية : دارسي آلة الكمان ف المرحلة المتقدمة

## مصطلحات البحث:

الأغنية :

هي تعبير تشترك فيه أربعة عناصر هي الكلمة - اللحن - الصوت المؤدي - الآلات المصاحبة .

## أسلوب Style:

أسلوب الأداء وأسلوب المؤلف وطريقة التعبير عن مشاعره وأفكاره .

### الدراسات السابقة المرتبطة بموضوع البحث:

#### الدراسة الأولى:

#### "أسلوب عمار الشريعي في صياغة قالب القصيدة"<sup>١</sup>

هدفت هذه الدراسة الي التعرف علي أنواع القصائد التي صاغها عمار الشريعي والتعرف علي أسلوب عمار الشريعي في تناول وصياغة قالب الموسيقى وترتبط هذه الدراسة بالبحث الحالي بانها تناولت أعمال عمار الشريعي وتختلف في أن البحث الحالي تناول أغنية سيبولي قلبي ورحلوا .

#### الدراسة الثانية :

#### "أسلوب عمار الشريعي في صياغة موسيقي الإحتفاليات في مصر"<sup>٢</sup>

تهدف هذه الدراسة إلي أستعراض أهم القوالب الغنائية التي تطورت منها الإحتفاليات ودراسة أسلوب عمار الشريعي في صياغة موسيقي الإحتفاليات وترتبط هذه الدراسة بالبحث الحالي في إنها تناولت أسلوب عمار الشريعي في صياغة الموسيقى ولكنها تختلف معها في أن الباحث أقتصر علي أغنية سيبولي قلبي ورحلوا .

وينقسم هذا البحث إلي جزئين:

#### أولا : الإطار النظري : ويشمل

- ١ . نبذة مختصرة عن حياة الفنان عمار الشريعي .
- ب - نبذة مختصرة عن أغنية سيبولي قلبي ورحلوا .

#### ثانيا : الإطار العملي : ويشمل

تحليل أغنية سيبولي قلبي ورحلوا .

<sup>١</sup> - محمد عبد القادر عبد المقصود: " أسلوب عمار الشريعي في صياغة قالب القصيدة "بحث منشور - كلية التربية الموسيقية - جامعة حلوان ٢٠٠٥ .

<sup>٢</sup> - محمد عبد القادر حماد : أسلوب عمار الشريعي في صياغة موسيقي الإحتفاليات في مصر " رساله ماجيستريو غير منشورة - كلية تربية موسيقية - جامعة حلوان - القاهرة ١٩٩٨ .

## الإطار النظري

### المبحث الأول:

#### نبذة مختصرة عن حياة عمار الشريعي :

الأسم عمار علي محمد إبراهيم علي الشريعي ولد في ١٦ إبريل عام ١٩٤٨ م في مدينة سمالوط بمحافظة المنيا في صعيد مصر ، وينتمي عمار الشريعي لأسرة غير موسيقية فوالده كان مزارعاً لا يهوي الموسيقى ولا الغناء ، ووالدته كانت ربه منزل تهوي الموسيقى وتحفظ العديد من الأغاني ، أما خاله فكان مزارعاً أيضاً ومحباً للموسيقى ، وهو أول من شجعه في مجال الموسيقى والغناء .<sup>١</sup> في عام ١٩٧٠ م وبعد تخرجه من كلية الآداب اتجه لاحتراف الموسيقى فعمل كعازف أكورديون فبدأ بالعزف في فرقة ( نادي الوافدين ) في القصر العيني ، ثم اجتاز اختبار الإذاعة ليصبح عازفاً منفرداً بها ، كذلك عمل في فرقة صلاح عرام ( الفرقة الذهبية ) لمدة ثلاث سنوات .

في عام ١٩٧٤ م قدم أول أعماله كملحن للإذاعة في مسلسل " الحياة في زجاجات فارغة " ، ثم غنت له المطربة " مها صبري " أغنية ( أمسكوا الخشب ) في حفل عيد ميلاد إذاعة صوت العرب في ٤ يوليو ١٩٧٤ م .<sup>٢</sup>

وفي عام ١٩٧٥ م ظهر أول عمل له للتلفزيون وهو مسلسل " بنت الأيام " إخراج نور الدمرداش ، وتوالت بعد ذلك المسلسلات التلفزيونية مثل " الأيام ، بابا عبده .... الخ " .

وفي عام ١٩٨٢ م كون فرقة الأصدقاء حيث ظهرت هذه الفرقة في وقت سيطرت فيه فرق الفرانكو آراب مثل " الجيتس - المصريين " فأراد أن يكون فرقة تقدم الغناء الشرقي الأصيل ويستخدم المقامات العربية في ألحانها والآلات الشرقية أيضاً في عزفها وهو ما افتقدته الفرق المعاصرة في اعتمادها الأساسي علي آلات الباند الغربي .<sup>٣</sup>

تزوج من الإعلامية ميرفت القفاص رئيس قناة النيل الدولية وانجبت منه ابنه مراد بعد سبع سنوات من الزواج وفي عمر تسع وأربعين سنة .<sup>٤</sup>

١ - زين نصار : " الموسيقى المصرية المتطورة ، الهيئة المصرية العامة للكتاب ، سلسلة المكتبة الثقافية ( ٤٦٥ ) ، القاهرة ١٩٩٠ م .

٢ - زين نصار ، مرجع سابق ، ص ١٤٥ .

٣ - محمد عبد القادر عبد المقصود : أسلوب عمار الشريعي في صياغة موسيقى الإحتفاليات في مصر " رساله ماجستير غير منشورة - كلية تربية موسيقية - جامعة حلوان - القاهرة ١٩٩٨ .

٤ - حسن أحمد : جريدة النهار الكويتية ، الأربعاء ٢٧ فبراير ٢٠١٣ م

ومن الأنشطة الموسيقية الهامة التي قام بها عمار الشريعي تقديم وإعداد برنامج إذاعي لتذوق الموسيقى العربية بعنوان " غواص في بحر النغم " عام ١٩٨٨ م<sup>١</sup>.  
كما تأثر عمار الشريعي في حياته الفنية بالعديد من الشخصيات مثل " محمد عد الوهاب - رياض السنباطي ، محمد القصبجي ، كمال الطويل ، بليغ حمدي وغيرهم " .  
توفي الفنان عمار الشريعي ٧ ديسمبر ٢٠١٢ داخل إحدى المستشفيات في القاهرة عن عمر يناهز ٦٤ عاماً.

### المبحث الثاني:

#### نبذة مختصرة عن أغنية سيبولي قلبي وارحلوا<sup>٢</sup>:

أغنية سيبولي قلبي وارحلوا من كلمات الشاعر " عبد الرحمن الأبنودي " ، وألحان الموسيقار " عمار الشريعي " وغنتها المطربة " ميادة الحناوي " .  
حيث كان من المقرر أن تغنيها مطربة أخرى ، حيث كان عمار الشريعي يجهز ألبوم كامل مع المطربة " نادية مصطفى " بعنوان ( أنا يا ما هقولك ما جراللي ) وكانت أغنية سيبولي قلبي وارحلوا من ضمن هذا الألبوم ، وبعد أن قامت نادية مصطفى بغنائها علي مضض حتي لا تغضب الشريعي والأبنودي وقبل طرح الألبوم بفترة اتصلت نادية مصطفى بالمنتج الكبير " محسن جابر " وطلبت منه حذف الأغنية من الألبوم ، لأنها تحس أن هذه الأغنية ليست لونها ، تفهم محسن جابر الأمر وبالفعل تم إلغائها من الألبوم .  
أثناء ذلك كانت المطربة " ميادة الحناوي " تجهز أغنيات ألبومها الأول مع " عمار الشريعي " والذي جاء بعنوان ( هي الليالي كدة ) وأسمعها المنتج الشاطر الأغنية فتحمست ميادة جدا وغنتها، وأعتبرتها واحدة من أجمل الأغنيات التي غنتها في مشوارها الفني ، وبالفعل حققت نجاحاً ساحقاً ومازلت واحدة من أنجح أغنيات المطربة السورية الكبيرة ميادة الحناوي .

### الأطار العملي:

#### أغنية سيبولي قلبي وارحلوا

أسم ملحن الأغنية	عمار الشريعي
أسم كاتب الأغنية	عبد الرحمن الأبنودي
أسم المطربة	ميادة الحناوي

<sup>١</sup> - زين نصار ، مرجع سابق ، ص ١٤٦ .

<sup>٢</sup> - أحمد السماحي : مجلة شهريار ، نشرت في ٧ ديسمبر ٢٠٢٠ .

المقام	مقام كرد علي درجة الدوكاه ( ري ) وبداخل الأغنية يحول إلي مقام البياتي علي درجة الدوكاه ( ري ) ومقام نهاوند النوا ( صول )
الميزان	4 4
عدد الموازير	١٠٨ مازورة
المساحة الصوتية لالة الكمان	من صول القرار الي مي بيمول الاوكتاف الثالث

### الكمان الأول :

Violin I

## سيبولى قلبى

الحنان وتوزيع : عمار الشريعى  
غناء : ميادة الحناوي

كلمات : عبد الرحمن الأبنودي

تدوين : د. أحمد عبد الشافى

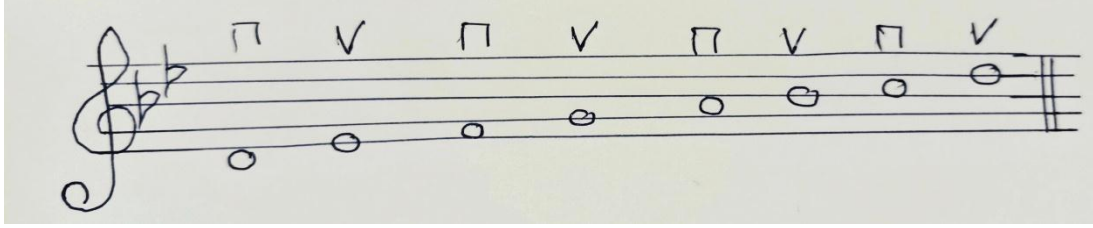
1

## Violin I


سبيولي قلبي

**التحليل العام :** يتكون اللحن من ١٠٨ مازورة في مقام كرد علي درجة ( ري ) ، ثم تحويل إلى مقام نهاوند علي درجة اليكاه ويتم التحويل إلى مقام البياتي علي درجة الدوكاه .

## مقام الكرد علي درجة الدوكاه



### التحليل التفصيلي:

م ( ١ : ٢ ) تبدأ بنغمة ( ري ) في الوضع الثالث وتكون بالإصبع الثاني ، ثم (  )  
الثلاث نغمات ( دو ، ري ، مي ) في قوس متصل صاعد بنفس الوضع ، ثم يبدأ مرة أخرى بنغمة  
( ري ) بالإصبع الثاني في الوضع الثالث .

م ( ٢ : ٣ ) تبدأ بنغمة ( سي b ) بالإصبع الثاني في الوضع الأول وتكون بقوس منقطع بتعزف  
في الوضع الأول .


م ( ٣ : ٤ ) بتعزف في الوضع الثالث وهي إعادة ل م ( ١ : ٢ ) .

م ( ٥ : ٨ ) تبدأ بنغمة ( فا ) بالإصبع الثاني في الوضع الأول علي وتر ري ، ثم ( فا ، صول ،  
لا ) في قوس متصل صاعد ، ثم يحدث تتابع علي ( دو ، ري ، مي b ) من م ( ٧ : ٨ ) .

م ( ٩ : ١٢ ) تبدأ بنغمة ( ري ) بالإصبع الرابع بالوضع الأول وقوس منقطع من م ( ٩ : ١٠ )  
وتبدأ م ( ١١ ) بنغمة ( مي b ) بالإصبع الرابع في الوضع الخامس ما يوازي نوار في قوس واحد  
متصل .

م ( ١٢ ) تبدأ بنغمة ( مي b ) بالإصبع الأول قوس متصل عل إيقاع



م ( ١٣ : ٢٤ ) تبدأ بنغمة ( سي b ) مع ( ري ) ( Double Stops ) العزف المزدوج في وقت  
واحد ومن الممكن أن تقسم علي عازفين علي إيقاع (  ) .

م ( ٢٥ : ٣١ ) هي إعادة ل م ( ١ : ٨ ) ولكن في أوكتاف أعلي .

م ( ٣٢ : ٤٠ )

م ( ٣٢ ) تبدأ بقوس متصل بداية بنغمة ( ري ) وتؤدي في الوضع الأول .

م ( ٣٣ ) ٤ النوار الرابع يبدأ بنغمة ( لا ) في الوضع الرابع بالإصبع الأول .



م ( ٣٤ ) تبدأ بنغمة ( سي b ) بالإصبع الثاني في الوضع الرابع وتؤدي بقوس متصل ، ثم قوس متقطع في نغمة ( سي b ) وشكل القوس ٣ نغمات في قوس متصل هابط ، ثم نغمة ( سي b ) بقوس متقطع صاعد ، ثم تتكرر المازورة مع إختلاف في نغمة ( سي بيكار ) في الوضع الرابع ، ثم الانتقال للوضع الأول في م ( ٣٦ ) .

م ( ٤٣ ) تبدأ بنغمة ( ري الجواب الثاني ) في الوضع الرابع بالإصبع الرابع بقوس متقطع ، ثم تؤدي نغمة ( صول اليكاه ) علي وتر اليكاه ، ثم تؤدي نغمة ( ري ) في الوضع الثالث بقوس متقطع .

م ( ٤٧ : ٥٤ ) تبدأ بنغمة ( صول ) بالإصبع الثالث في الوضع الأول بقوس منفصل وهو نفس لحن الغناء .

م ( ٥١ : ٥٢ ) يؤدي دور اللزم ( الردود علي اللحن ) مع الغناء وتبدأ بنغمة ( فا ) بالإصبع الثاني وتؤدي في قوس متصل .

م ( ٥٣ : ٥٤ ) تبدأ بنغمة ( مي b ) بالإصبع الأول في الوضع الأول بقوس منفصل وتؤدي نفس لحن الغناء .

م ( ٥٥ : ٦٧ ) تبدأ بنغمة ( ري ) علي الوتر المطلق في الوضع الأول بقوس منفصل ودور الكمان الأولي في هذا الجزء يؤدي نفس اللحن مع اللزم ( الردود علي اللحن ) في م ( ٥٧ : ٥٨ ) ، م ( ٦٤ ) ، م ( ٦٥ ) .

م ( ٦٦ ) تبدأ بنغمة ( سي b ) بالإصبع الثاني في الوضع الرابع بقوس متقطع ثم يهبط إلي الوضع الثالث بالنزول علي نغمة ( صول ) بالإصبع الأول ، ثم يهبط إلي الوضع الأول بالإصبع الأول علي نغمة ( لا ) ، ثم يعود إلي ( ري ) م ( ١٣ : ٤٥ ) ، ثم تعود إلي م ( ٦٨ ) .

م ( ٦٨ : ٦٩ ) نتقلنا إلي مقام نهاوند النوا تظهر نغمة ( فا ديبز ) في انكروز ( ٦٩ ) .

م ( ٧٠ : ٨٤ ) تؤدي في مقام نهاوند النوا تبدأ بنغمة ( صول ) مطلق في الوضع الأول وقوس منفصل ويؤدي نفس لحن الغناء مع اللزم ( الردود علي اللحن في م ( ٧٤ : ٧٩ ) في قوس متصل .

م ( ٨٣ : ٨٤ ) تبدأ بنغمة ( صول النوا ) في قوس متصل .

م ( ٨٦ : ٨٧ ) تؤدي حلية ( الزغرودة Trills ) وتؤدي مجمعة كل ما يوازي نوار في قوس واحد .



## الكمان الثاني :

Violin II

### سيبولي قلبي

ألحان وتوزيع : عمار الشريعي

كلمات : عبد الرحمن الأبنودي

غناء : ميادة الحناوي

تدوين : د. أحمد عبد الشافي


1

## Violin II

سيبولى قلمى

**التحليل العام :** يتكون اللحن من ١٠٨ مازورة في مقام كرد علي درجة ( ري ) ، ثم تحويل إلى مقام نهاوند علي درجة اليكاه ويتم التحويل إلى مقام البياتي علي درجة الدوكاه .

## التحليل التفصيلي:

م ( ١ : ٢ ) تبدأ بنغمة ( ري ) في الوضع الثالث وتكون بالإصبع الثاني ، ثم (  ) الثلاث نغمات ( دو ، ري ، مي ) في قوس متصل صاعد بنفس الوضع ، ثم يبدأ مرة أخرى بنغمة ( ري ) بالإصبع الثاني في الوضع الثالث .

م ( ٢ : ٣ ) تبدأ بنغمة ( سي b ) بالإصبع الثاني في الوضع الأول وتكون بقوس منقطع بتعزف في الوضع الأول .


م ( ٣ : ٤ ) بتعزف في الوضع الثالث وهي إعادة ل م ( ١ : ٢ ) .

م ( ٥ : ٨ ) تبدأ بنغمة ( فا ) بالإصبع الثاني في الوضع الأول علي وتر ري ، ثم ( فا ، صول ، لا ) في قوس متصل صاعد ، ثم يحدث تتابع علي ( دو ، ري ، مي b ) من م ( ٧ : ٨ ) . م ( ٩ : ١٠ ) تبدأ بنغمة ( ري المطلق ) في الوضع الأول بقوس متصل وظهور نغمة ( سي بيكار ) في م ( ١٠ ) .

انكروز م ( ١١ : ١٢ ) تبدأ بنغمة ( دو ) بالإصبع الأول في الوضع الثالث ويكون القوس متصل.

م ( ١٢ ) يشترك الكمان الثاني مع الكمان الأول في نفس المازورة بأدائها .

م ( ١٣ : ٢٤ ) تبدأ بنغمة ( صول ) مع ( سي b ) ( Double Stops ) العزف المزدوج في وقت

واحد ومن الممكن أن تقسم علي عازفين علي إيقاع (  ) .

م ( ٣٧ : ٣٨ ) تبدأ بنغمة ( ري مطلق ) في الوضع الأول بقوس منقطع .

م ( ٣٩ ) إعادة لمازورة ( ٣٧ ) .

م ( ٤٣ ) تبدأ بنغمة ( دو ) بالإصبع الثالث في الوضع الأول بقوس منقطع .

م ( ٤٧ : ٥٤ ) تبدأ بنغمة ( صول ) بالإصبع الثالث في الوضع الأول بقوس منفصل وهو نفس لحن الغناء .

م ( ٥١ : ٥٢ ) يؤدي دور اللزم ( الردود علي اللحن ) مع الغناء وتبدأ بنغمة ( فا ) بالإصبع الثاني وتؤدي في قوس متصل .

م ( ٥٣ : ٥٤ ) تبدأ بنغمة ( مي b ) بالإصبع الأول في الوضع الأول بقوس منفصل وتؤدي نفس لحن الغناء .

م ( ٥٥ : ٦٧ ) تبدأ بنغمة ( ري ) علي الوتر المطلق في الوضع الأول بقوس منفصل ودور الكمان الثاني في هذا الجزء يؤدي نفس اللحن مع اللزم ( الردود علي اللحن ) في م ( ٥٧ : ٥٨ ) ، م ( ٦٤ ) ، م ( ٦٥ ) ومشارك مع الكمان الأول .

م ( ٦٦ ) تبدأ بنغمة ( سي b ) بالإصبع الثاني في الوضع الأول بقوس منفصل .

م ( ٦٨ : ٦٩ ) تنقلنا إلي مقام نهاوند النوا تظهر نغمة ( فا ديبيز ) في انكروز ( ٦٩ ) .

م ( ٧٠ : ٨٤ ) تؤدي في مقام نهاوند النوا تبدأ بنغمة ( صول ) مطلق في الوضع الأول وقوس منفصل ويؤدي نفس لحن الغناء مع اللزم ( الردود علي اللحن ) في م ( ٧٤ : ٧٩ ) في قوس متصل .

م ( ٨٣ : ٨٤ ) تبدأ بنغمة ( صول النوا ) في قوس متصل .

م ( ٨٦ : ٨٧ ) تؤدي حلية ( الزغرودة Trills ) وتؤدي مجمعة كل ما يوازي نوار في قوس واحد .

م ( ٨٩ : ٩٠ ) النوار الثاني بتعريف في الوضع الثالث اول نغمة صول بالاصبع الاول ف الوضع الثالث ثم يهبط للوضع الأول بالاصبع الثاني لتغمة فا ويستمر لنهاية المازورة ف الوضع الاول .

م ( ٩٢ : ٩٦ ) تؤدي نفس لحن الغناء وتؤدي بقوس منفصل في الوضع الأول .

م ( ٩٧ : ١٠٤ ) انتقل إلي مقام بياتي ( ري ) .

م ( ٩٧ : ٩٨ ) تؤدي نفس لحن الغناء مع عزف اللزم ( الردود علي الغناء ) في م ( ٩٩ : ١٠٠ ) .

وأيضا في م ( ١٠٣ : ١٠٤ ) وتؤدي في الوضع الثالث .

م ( ١٠٦ ) دور هذه المازورة هي العودة إلي مقام ( كرد ري ) وتؤدي في قوس منفصل في الوضع الأول .

م ( ١٠٧ : ١٠٨ ) تبدأ بنغمة ( ري ) مطلق بقوس متقطع في الوضع الأول .

#### التحليل العزفي:

ثانيا : النغمات السلمية :

م ( ١١ : ١٢ ) .

م ( ٩٦ : ٩٦ ) .

ثالثا : القفزات :

م ( ٣٨ ) ، م ( ٤٠ ) ، م ( ٤٣ ) .

## نتائج البحث

بعد الإنتهاء من البحث ، يري الباحث أنه قد توصل للنتائج التالية:

يتميز أسلوب عمار الشريعي بالتالي :

- تنوع واتساع المساحة الصوتية للغناء لتوضيح امكانيات المطربة .
- الإهتمام بالمقدمة الموسيقية في الأغنية والتنوع في الضروب والإيقاعات .
- ربط الإنتقالات النغمية واللحنية بإنتقالات وتغيرات في الضروب الإيقاعية .
- الإنتقال بين المقامات بشكل سلس أضفي جمال للحن .
- التنوع في الأنتقال من مقام إلي مقام آخر من خلال تغيير الطبقة الصوتية مما أضاف التلوين الصوتي .

## التوصيات في ضوء النتائج التي توصل إليها الباحث من خلال الدراسة الحالية

### توصى :

- في نهاية هذا البحث يأمل الباحث أن تتال هذه الدراسة اهتمام القائمين علي التعليم الموسيقي في مصر بصفة عامة ، واهتمام القائمين علي دراسة آلة الكمان بصفة خاصة ، وفيما يلي بعض المقترحات التي يري الباحث أنها من الممكن أن تساهم في تحقيق أهداف هذا البحث:
- تشجيع دارسى آلة الكمان علي كثرة الإستماع للألحان المصرية الشائعة ومحاولة أدائها علي آلة الكمان وبالأخص أعمال الموسيقار عمار الشريعي .
  - تشجيع الباحثين علي عمل كثير من الأبحاث في هذا المجال أملا في تحسين مستوي الدارس للألحان المصرية.
  - يوصي الباحث بوضع أعمال عمار الشريعي الغنائية ضمن مناهج السنوات الدراسية في كلية تربية موسيقية .

## قائمة المراجع العلمية:

### أولاً : الكتب :

- زين نصار : " الموسيقي المصرية المتطورة ، الهيئة المصرية العامة للكتاب ، سلسلة المكتبة الثقافية ( ٤٦٥ ) ، القاهرة ١٩٩٠ م .

### ثانياً : الرسائل العلمية :

- آية إسماعيل أمين : " اسلوب عمار الشريعي في صياغة نثر مسلسل الشهد والدموع " بحث منشور ، مجلة العلوم وفنون الموسيقي ، كلية التربية الموسيقية ، المجلد الخامس والأربعون ، يوليو ٢٠٢١ م .
- محمد عبد القادر عبد المقصود: " أسلوب عمار الشريعي في صياغة قالب القصيدة "بحث منشور - كلية التربية الموسيقية - جامعة حلوان ٢٠٠٥ .
- محمد عبد القادر عبد المقصود : أسلوب عمار الشريعي في صياغة موسيقي الإحتفاليات في مصر " رساله ماجستير غير منشورة - كلية تربية موسيقية - جامعة حلوان - القاهرة . ١٩٩٨ .
- هيثم سيد نظمي : " خصائص أغنية المسلسل التلفزيوني عند عمار الشريعي " ، بحث منشور مجلة علوم وفنون الموسيقي ، المجلد السادس ، ابريل ٢٠٠١ م .

### ثالثاً : جرائد ومجلات :

- أحمد السماحي : مجلة شهريار ، نشرت في ٧ ديسمبر ٢٠٢٠ .
- حسن أحمد : جريدة النهار الكويتية ، الأربعاء ٢٧ فبراير ٢٠١٣ م .



## ملخص البحث

دراسة تحليلية لأغنية سيبولي قلبي وارحلوا لآله الكمان الأول والكمان الثاني للمؤلف

### عمار الشريعي

تعتبر آلة الكمان من الآلات الموسيقية الرائدة والتي تحتل مكانة كبيرة في الموسيقى العربية سواء في التخت قديما أو في الفرق الموسيقية حديثا والتي استغلها الملحنون في عزف الأغاني المصرية ضمن آلات الفرق الموسيقية ، وتأتي آلة الكمان علي رأس عائلة الوترية ذات القوس لما لها من إمكانيات عالية وصوت مميز ودور أساسي ومؤثر في أداء هذه الأغاني ، فهي ملكة الآلات والعمود الفقري لمعظم الأعمال في الموسيقى والغناء المصري ، ويعد أداء الأغاني المصرية من الأمور الممتعة والشيقة لدارسي آلة الكمان العربي حيث أنه من المفترض أن أداء تلك الأغاني قد يساعد الدارسين في رفع مستوى أدائهم وأختص الباحث عمار الشريعي مما له من أسلوب مميز في تلحين الأغاني العربية .

وينقسم هذا البحث إلي جزئين:

أولا : الإطار النظري : ويشمل

ا . نبذة مختصرة عن حياة الفنان عمار الشريعي .

ب - نبذة مختصرة عن أغنية سيبولي قلبي وارحلوا .

ثانيا : الإطار العملي : ويشمل تحليل أغنية سيبولي قلبي وارحلوا .

وأختتم البحث بالنتائج والتوصيات المقترحة ثم قائمة المراجع العلمية وملخص البحث باللغة العربية واللغة الإنجليزية.

## Abstract

### **Analytical study of the song Siboly Alby We Arhalo for the first violin and the second violin by the author Ammar Al-Sharei .**

The violin is considered one of the leading musical instruments that take a great place in Arab music ‘whether in the ancient or in the modern bands‘ which the composers exploited in playing the Egyptian songs within the instruments of the bands .

The violin considered the queen of instruments and the backbone of most of the works in Egyptian music and singing .

The researcher specialized Ammar Al-Sharei ‘because he has a unique style of composing Arabic songs .

This research is divided into two parts :

**First : Theoretical framework :includes**

A brief summary of the life of the artist Ammar Al-Sharei .

A brief overview of the song Siboly Alby We Arhalo .

**Second :** The practical framework include an analysis of the song Siboly Alby We Arhalo .

**Finally** concluded the research with the proposed results and recommendations ‘ then a list of scientific references and a summary of the research in Arabic and in English .