

إثراء بند القراءة الصولفائية فى مادة الصولفيج الغربى باستخدام بعض أدوات التظليل الموسيقى

د. محمد عبد الله إبراهيم*

المقدمة

تتخر مادة الصولفيج الغربى بالعديد من البنود الهامة التى تجعل دارس التربية الموسيقية قادراً على التعامل بشكل جيد مع لغة الموسيقى بصفة عامة والنوتة الموسيقية بصفة خاصة، ولعل من أهم تلك البنود بند القراءة الصولفائية. فالقراءة الصولفائية هى القدرة على قراءة النغمات الموسيقية فى المفاتيح المختلفة تبعاً للإيقاع والميزان^(١).

لذا فهى تعتبر حجر الأساس الذى يبنى عليه جدار المعرفة الموسيقى لدى الطالب، حيث أن تأثيرها لا يتعلق بمادة الصولفيج الغربى فحسب، بل يمتد ليشمل كافة المواد الموسيقية التى تعتمد على النوتة الموسيقية.

ويمثل التظليل الموسيقى عنصراً أساسياً من عناصر الأداء سواء الأداء العزفى أو الغنائى، فهو بمثابة المعبر الذى تمر من خلاله مشاعر المؤلف الموسيقى متخطية بذلك حدود آذان المستمعين، فيعرفه قاموس جامعة بيرزيت بأنه " كل ما يضعه المؤلف الموسيقى على مدونته الموسيقية من إشارات ومصطلحات لتوجيه المؤدى إلى التعبير الوجداني الصحيح الذى يهدف إليه ".^(٢)

مشكلة البحث:

بعد اطلاع الباحث على الكثير من الأبحاث والرسائل العلمية التى تناولت القراءة الصولفائية، وجد أن معظمها اعتمد على فكرة ابتكار تمرينات قراءة صولفائية تقليدية تهتم فقط بالنغمات والأزمنة ولا تستخدم عنصر التظليل الموسيقى على الرغم من أهميته، ونظراً لأهمية القراءة الصولفائية لطالب قسم التربية الموسيقية فقد طرأت للباحث فكرة إثراء بند القراءة الصولفائية فى مادة الصولفيج الغربى للفرقة الأولى بقسم التربية الموسيقية من خلال استخدام بعض أدوات

* مدرس بقسم التربية الموسيقية تخصص صولفيج وإيقاع حركي وإرتجال - كلية التربية النوعية جامعة دمياط.

(١) آمال حسين خليل : " الإبداع واستراتيجيات تدريس التربية الموسيقية " دار الثقافة العلمية ، الإسكندرية ، ط ١ ، ٢٠٠٥ م ، ص ١٥٣

(2) <https://ontology.birzeit.edu/term>

التظليل الموسيقي سعياً للإرتقاء بمستوى الطلاب من خلال التجديد من أسلوب تمرينات القراءة الصولفائية وعدم أداء التمرينات بوتيرة واحدة وذلك من خلال ابتكار مجموعة تمرينات قراءة صولفائية تحتوى على مجموعة محددة من أدوات التظليل الموسيقي يتم تدريب الطلاب عليها بشكل متدرج.

أهداف البحث:

يهدف هذا البحث إلى:-

1. إثراء بند القراءة الصولفائية في مادة الصولفيج الغربي للفرقة الأولى بقسم التربية الموسيقية من خلال استخدام بعض أدوات التظليل الموسيقي.
2. الإرتقاء بمستوى طلاب الفرقة الأولى في القراءة الصولفائية في مادة الصولفيج الغربي .

أهمية البحث:

تكمن أهمية هذا البحث في أنه قد يفيد في الإرتقاء بقدرات الطالب في قراءة النوتة الموسيقية مما ينعكس بشكل إيجابي على مستواه التعليمي ليس فقط في مادة الصولفيج الغربي بل في جميع المواد الموسيقية التي تعتمد على النوتة الموسيقية.

أسئلة البحث:

1. كيف يمكن إثراء بند القراءة الصولفائية في مادة الصولفيج الغربي للفرقة الأولى بقسم التربية الموسيقية من خلال استخدام بعض أدوات التظليل الموسيقي ؟
2. كيف يمكن الإرتقاء بمستوى طلاب الفرقة الأولى في القراءة الصولفائية في مادة الصولفيج الغربي ؟

فروض البحث:

يفترض الباحث في هذا البحث ما يلي:-

1. لا توجد فروق ذات دلالة إحصائية بين متوسطات درجات طلاب العينة (المجموعتين التجريبية والضابطة) في الإختبار القبلي وذلك قبل تطبيق التمرينات المبتكرة.
2. توجد فروق ذات دلالة إحصائية بين متوسطات درجات طلاب العينة (المجموعتين التجريبية والضابطة) في الإختبار البعدي لصالح طلاب المجموعة التجريبية وذلك بعد تطبيق التمرينات المبتكرة.

منهج البحث:

يتبع الباحث فى هذا البحث المنهج التجريبي ذو المجموعتين. وفى هذا النوع من مناهج البحث يتم اختيار عينة مكونة من مجموعتين متكافئتين, حيث يقوم الباحث بتطبيق المتغير المستقل على إحدى المجموعتين وتسمى المجموعة التجريبية وعدم تطبيقه على المجموعة الأخرى وتسمى المجموعة الضابطة فهى تستخدم كمرجع للمقارنة, ثم بعد فترة مناسبة يلاحظ الفرق بين المجموعتين.^(١)

عينة البحث:

عينة من طلاب الفرقة الأولى بقسم التربية الموسيقية وعددهم عشرة طلاب حيث تم تقسيمهم لمجموعتين خمسة طلاب للمجموعة التجريبية وخمسة للمجموعة الضابطة.

حدود البحث:

- حدود زمنية : الفصل الدراسي الثانى للعام الجامعي ٢٠٢٠/٢٠٢١م
- حدود مكانية : قسم التربية الموسيقية
- حدود بشرية : طلاب الفرقة الأولى

أدوات البحث :

- التمرينات المبتكرة من إعداد الباحث.
- إختبار قبلي/ بعدى من إعداد الباحث. (ملحق رقم ١)
- استمارة استطلاع رأى السادة الخبراء حول صلاحية الإختبار القبلي/ بعدى. (ملحق رقم ٢)
- استمارة استطلاع رأى السادة الخبراء حول صلاحية التمرينات المبتكرة. (ملحق رقم ٣)
- تطبيق Sibelius لكتابة النوت الموسيقية.
- تطبيق Metronom على الهاتف لتحديد سرعة التمرينات.

١ (ديوبولد فان دالين: " مناهج البحث فى التربية وعلم النفس", ترجمة أحمد نبيل نوفل وآخرون, مكتبة الأنجلو المصرية, القاهرة, جمهورية مصر العربية, ١٩٩٧م, ص ٣٦٤

مصطلحات البحث :

١. إثراء Enrich

تشق كلمة إثراء لغويا من كلمة ثراء ويقصد بها كثرة الشيء ككثرة المال أو كثرة خير الأرض أو غيرها.^(١)

والمقصود بها في هذا البحث هو إمداد القراءة الصولفائية بمجموعة من التمرينات التي تعتمد على التظليل الموسيقي بهدف جعل بند القراءة الصولفائية غنية بالتمرينات المتنوعة للإرتقاء بمستوى الطالب.

٢. الصولفيج الغربي Solfège

يعتبر مصطلح solfège مصطلحاً شاملاً يقصد به تعليم وتعلم المبادئ الأساسية للموسيقى والتي تتمثل في القراءة والكتابة، كأن يدرس المتعلم المسافات الموسيقية والمفاتيح والعلامات الإيقاعية وغيرها من المفاهيم التي تجعله قادراً على التعامل مع النوتة الموسيقية، والغرض من ذلك هو القدرة على ترجمة الرموز الموسيقية إلى صورة سمعية بشكل مباشر.^(٢)

٣. القراءة الصولفائية The Musical note Reading

هي عنصر أساسي من العناصر التي يدرسها طالب أقسام التربية الموسيقية ضمن مادة الصولفيج الغربي وهي المختصة بتدريبه على قراءة النغمات الموسيقية في المفاتيح المختلفة على المدرج الموسيقي من خلال تمرينات مخصصة تسمى تمرينات القراءة الصولفائية وذلك وفقاً لأزمة محددة داخل تلك التمرينات متمثلة في العلامات الإيقاعية المدونة بها.*

٤. التظليل الموسيقي Musical (Nuance)

يعرف التظليل الموسيقي بأنه استخدام مختلف التعبيرات الموسيقية للتعبير عن الأداء الموسيقي عزفاً كان أم غناء.^(٣)

١ (المعجم الوجيز: مجمع اللغة العربية، طبعة خاصة بوزارة التربية والتعليم، جمهورية مصر العربية، ١٩٩٩م، ص٨٣، باب الثاء مع الراء

1) Will Apel : " Harvard Dictionary of Music",Harvard University Press 1979,p.785.

* تعريف إجرائي للباحث

٣) أميرة سيد فرج وآخرون: دليل معلم التربية الموسيقية (الصف الأول الإعدادي)، مركز تطوير المناهج والمواد التعليمية، وزارة التربية والتعليم، جمهورية مصر العربية، ٢٠١٧م، ص٢٥

ينقسم البحث إلى جزئين , هما :-

أولاً: الإطار النظري : ويشتمل على

- دراسات سابقة مرتبطة بموضوع البحث.
- القراءة الصولفائية
- التظليل الموسيقي.

ثانياً: الإطار التطبيقي : ويشتمل على

- الخطوات الإجرائية
- نتائج البحث وتفسيرها.
- توصيات البحث
- قائمة المراجع .
- ملاحق البحث .
- ملخص البحث باللغتين العربية والإنجليزية.

أولاً: الإطار النظري : ويشمل

- دراسات سابقة مرتبطة بموضوع البحث:

إطلع الباحث على مجموعة من الدراسات السابقة التي ارتبطت بالقراءة الصولفائية ما بين رسالة علمية وبحث انتاج علمي, وذلك من خلال عدة مصادر مثل:- محرك البحث على الشبكة الدولية (google), بنك المعرفة المصري ومجلة علوم وفنون الموسيقى التابعة لكلية التربية الموسيقية جامعة حلوان, ثم قام الباحث بتحديد الدراسات السابقة التي استفاد منها عند إعداد البحث الحالي والتي تمثلت فى دراستين أجنبيتين ودراستين محليتين, ثم رتبها ترتيباً منطقياً زمنياً من الأقدم للأحدث كما يلي:-

The Effect of sequentially Organized Sight-Reading Pieces on the Sight-Reading Achievement of Intermediate School Instrumental Music Students*

"تأثير القراءة الصولفائية المنظمة بشكل متسلسل على قراءة دارسي الآلات الموسيقية فى المرحلة المتوسطة"

هدفت تلك الدراسة إلى معرفة مدى تأثير القراءة الفورية المنظمة والمرتببة بشكل متسلسل على تلاميذ المرحلة المتوسطة من دارسي الآلات الموسيقية، وقد اتبعت تلك الدراسة المنهج التجريبي ذو المجموعتين، وكانت العينة عبارة عن بعض من تلاميذ المرحلة المتوسطة من دارسي الآلات الموسيقية، وقد أسفرت النتائج عن التأثير الإيجابي للقراءة المنتظمة والمتوالية على أفراد العينة.

اتفقت تلك الدراسة مع البحث الحالي فى تناول القراءة الصولفائية والمنهج البحثى المتبع، بينما اختلفت فى العينة والهدف، وقد استفاد الباحث من تلك الدراسة أهمية تدريس القراءة الصولفائية بشكل منظم للنهوض بمستوى الطالب.

- الدراسة الثانية

A comparison of Methods for SIGHT-READING development utilizing collegiate Saxophonists*

"مقارنة بين طرق تحسين القراءة الصولفائية باستخدام عازفى آلة الساكسفون الجامعيين"

هدفت تلك الدراسة إلى المقارنة بين الطرق المستخدمة فى مساعدة الموسيقيين على زيادة قدراتهم فى القراءة الصولفائية، وقد اتبع الباحث فى تلك الدراسة المنهج التجريبي ذو المجموعتين، وتألفت العينة من ٧٤ طالباً من طلاب آلة الساكسفون بجامعة الفنون بشمال ولاية تكساس الأمريكية.

أسفرت تلك الدراسة عن مجموعة من النتائج كان من أهمها أن كلا من أسلوب التدريب والوقت لهما بالغ الأثر على زيادة وتحسين مهارة الدارسين فى جانب القراءة الصولفائية.

*) Jennifer M. McBride: Master thesis of Arts in Music Education, California State University, U.S.A,1993

*) Scott Campbell :PHD thesis OF Musical arts, University of North Texas ,2016

اتفقت تلك الدراسة مع البحث الراهن فى تناول القراءة الصولفائية والإهتمام بها كما اتفقت معه فى المنهج البحثي المتبع, بينما اختلفت معه فى العينة والهدف. وقد استفاد الباحث من تلك الدراسة فى إعداد الإطار النظري للبحث.

- الدراسة الثالثة

"توظيف بعض تمارين جون طومسون لتنمية مهارات القراءة الصولفائية الوهلية لمعلمة رياض أطفال**"

هدفت تلك الدراسة إلى تحسين القراءة الصولفائية لدى طالبات رياض الأطفال من خلال تمارين جون طومسون, واتبعت تلك الدراسة المنهج التجريبي ذو المجموعتين (التجريبية والضابطة) وكانت العينة عبارة عن طلاب الفرقة الأولى شعبة رياض الأطفال بكلية التربية للطفولة المبكرة جامعة القاهرة, وقد أسفرت النتائج عن فاعلية البرنامج المقترح الذي يحتوي على تدريبات جون طومسون لآلة البيانو لصالح المجموعة التجريبية وتم تحسين مستوى العينة فى مهارات القراءة الصولفائية.

اتفقت تلك الدراسة مع البحث الحالي فى الإهتمام بتنمية مهارة القراءة الصولفائية لدى الطلاب و اتفقت أيضا فى المنهج البحثي المتبع, بينما اختلفت فى العينة المختارة, كما أن تلك الدراسة تم إجرائها من خلال تمارين جون طومسون بينما البحث الحالي اهتم بتحسين القراءة الصولفائية للعينة من خلال تمارين مبتكرة من إعداد الباحث.

وقد استفاد الباحث من تلك الدراسة فى إعداد الإطار النظري, وكيفية اختيار المنهج البحثي.

- الدراسة الرابعة

" تمارين مبتكرة لتحسين القراءة الصولفائية بالتعليم الهجين فى ظل جائحة كورونا " *

هدفت تلك الدراسة إلى ابتكار تمارين لتحسين القراءة الصولفائية لدى الطلاب تحتوى على التقسيم الداخلى والأربطة الزمنية فى وحدتي (٠), (٠) من خلال الإستفادة من التعليم الهجين ,

(**) رانيا سمير إلياس: بحث منشور, مجلة علوم وفنون الموسيقى, المجلد ٣٨, الجزء الثاني, كلية التربية الموسيقية, جامعة حلوان,

جمهورية مصر العربية, ٢٠١٨م

(*) ريهام حسن عبدالله: بحث منشور, مجلة علوم وفنون الموسيقى, المجلد ٤٤ كلية التربية الموسيقية, جامعة حلوان. جمهورية مصر

العربية, يناير ٢٠٢١م.

وتكونت عينة الدراسة من مجموعة من طلاب الفرقة الثانية بقسم التربية الموسيقية بكلية التربية النوعية جامعة الزقازيق, وقد اتبعت الدراسة المنهج الوصفي.

أسفرت نتائج الدراسة بعد استطلاع رأى السادة الخبراء أن تمارينات القراءة الصولفائية المبتكرة من قبل الباحثة يمكن أن تحسن من مستوى الطلاب.

تتفق تلك الدراسة مع البحث الراهن فى الهدف وهو الإهتمام بتحسين مهارة القراءة الصولفائية لدى الطلاب, بينما تختلف عنه فى المنهج البحثى المتبع والعينة.

وقد استفاد الباحث من تلك الدراسة فى الجزء الخاص بالتمارين المبتكرة.

- القراءة الصولفائية The Musical note Reading

تعد القراءة الصولفائية من أهم أساسيات علم الموسيقى بصفة عامة, فالموسيقى لغة مثلها مثل باقى اللغات لها حروف ومفردات تتكون منها العبارات والجمل, ولكى يصبح الفرد قادراً على التعامل مع لغة الموسيقى فلا بد أولاً أن يجيد قراءة حروف ومفردات لغة الموسيقى المتمثلة فى النغمات الموسيقية بالأزمنة المختلفة عندما تدون على المدرج الموسيقي فى وجود المفاتيح الموسيقية المختلفة.*

وعلى الرغم من أهمية القراءة الصولفائية فى مجال تدريس التربية الموسيقية, إلا أنها فى أغلب الأوقات لا تلقى الإهتمام المناسب من القائمين على تدريس الموسيقى وذلك عند مقارنتها بالجوانب الموسيقية الأخرى.(١)

فالقراءة الصولفائية بند رئيسي لكل من يريد التعامل مع لغة الموسيقى, بل إن بعض تعريفات الصولفيج إختزلت فى مفهوم القراءة الصولفائية فقد عرفه أحمد بيومي بأنه " علم قراءة النغمات الموسيقية ".(٢)

وقراءة الموسيقى تعني أن يكون الإنسان قادراً على استيعاب عدد من المعلومات الموسيقية المختلفة والربط بينها وترجمتها بشكل فوري يقرأها أو يغنيها.(٣)

وتتوقف المهارة فى القراءة الموسيقية على مدى استجابة العين بسرعة إنتقاطها للنغمات وإرسالها للعقل الذي يعطي الأمر بالعزف أو الغناء.(٤)

(* الباحث

- 1) Sanders, D.C. The musical dropout problem - can teachers solve it? Piano Quarterly, 1986, p. 138
- ٢) أحمد بيومي: " القاموس الموسيقي ", وزارة الثقافة, المركز الثقافي القومي, دار الأوبرا المصرية, القاهرة, ١٩٩٢, ص ٣٨١
- 3) Agay , Denes,,: Teaching Piano Vol 1 York Town Music press, I nc , 1981
- ٤) عفت عياد, بلقيس عباس : الأغاني الجماعية, مذكرات غير منشورة , القاهرة, كلية التربية الموسيقية , ص ٧٨

- التظليل الموسيقي (Musical Nuance)

يعتبر التظليل الموسيقي بمثابة اللمسات الجمالية التي يضيفها الموسيقار للعمل الموسيقي والتي تجعله يظهر بأبها صورته، فهو يمثل الروح التي تعطي للعمل الموسيقي رونقه وجماله والتي بدونها يصبح العمل الموسيقي لا حياة فيه ولا قيمة له.

ويشتمل التظليل الموسيقي على ثلاثة نقاط هامة هي التي تعطي الروح للموسيقى وتجعلها في شكل نهائي متكامل مثلها في ذلك مثل الرسام الذي يرسم هيكل الصورة ثم بعد ذلك ينمقها ويحسن فيها ويعطيها الألوان ما يجعلها جميلة في شكلها النهائي، وهذه النقاط كما يلي^(١):-

١. ما يخص السرعة:-

- المقصود بالسرعة هنا هي سرعة أداء المقطوعة أو العمل الموسيقي ولها أنواع :-
- مصطلحات موسيقية خاصة بسرعة الأداء تكتب غالباً باللغة الإيطالية في أول المقطوعة الموسيقية مثل (Allegro أو Andante)
- السرعة بالتعويض وهي تعنى أداء المقطوعة بحرية من ناحية السرعة حيث يمكن الإسراع أو الإبطاء من سرعة الأداء داخل المقطوعة بدون قيود من خلال استخدام accelerando أو rallentando
- الإبطاء أو الإسراع الحسابي لسرعة الأداء وهو الذي ينتج من تقسيم الوحدة إلى إيقاعات مرتبة بشكل متزايد أو العكس.
- استخدام التدرج في السرعة أو التدرج في البطء كقنطرة عند الرجوع إلى إعادة لحن سابق أو كتمهيد لسماع فكرة جديدة.
- التدرج في البطء الذي يأتي في نهاية المقطوعة للإحساس بالقفلة الختامية.
- السرعة المفاجئة من خلال استخدام إيقاع معين ثم استخدام ضعف سرعته أو بطئه.

٢. ما يخص التعبير:-

هي مجموعة من المصطلحات التي تدل على اللون من حيث الشدة والخفوت في الأداء مثل:-
f للصوت القوي

(١) أميمة أمين، عائشة سليم: الموضوعات الدالكرورية بين النظرية والتطبيق، الجزء الأول، مكتبة الأنجلو المصرية، القاهرة، ٢٠٠٢م،

p للصوت الخافت

٣. ما يخص اللمس فى الأداء :-

وذلك من ناحية الأداء المتصل أو المتقطع

ثانياً: الإطار التطبيقي : ويشمل

الخطوات الإجرائية:

- اتبع الباحث فى هذا البحث المنهج التجريبي ذو المجموعتين (تجريبية وضابطة)
- أعد الباحث اختبار قبلي/ بعدى فى بند القراءة الصولفائية وذلك بهدف تطبيقه على عينة البحث قبل تطبيق التمرينات المبتكرة للتأكد من مدى تكافؤ طلاب المجموعتان, وتطبيقه بعد تطبيق التمرينات المبتكرة لمعرفة مدى تأثير تلك التمرينات على طلاب المجموعة التجريبية.
- وللتأكد من مدى صدق وصلاحيّة الإختبار قام الباحث بعمل استطلاع رأى للسادة الأساتذة الخبراء حول الإختبار القبلي/ بعدى ومدى ملائمته لفكرة وعينة البحث ثم قام بإجراء التعديلات المطلوبة.
- قام الباحث باختيار عينة البحث وهى مجموعة من طلاب الفرقة الأولى بقسم التربية الموسيقية وعددهم عشرة طلاب, ثم قام بتقسيمهم بطريقة عشوائية لمجموعتين إحداها تجريبية تحتوى على خمسة طلاب يتم تطبيق التمرينات المبتكرة عليهم, والأخرى ضابطة تحتوى على الخمسة الباقين.
- قام الباحث بابتكار مجموعة من تمرينات القراءة الصولفائية التى تحتوى على بعض عناصر التظليل التى تم الإشارة إليها, وتم مراعاة ما يلى عند ابتكار التمرينات:-
 - المرونة والبعد عن التعقيد.
 - التدرج من السهل للصعب.
 - الموازنة بين مفتاحي صول الكمان و فا الباص وعدم التركيز على أحدهما وإهمال الآخر.
 - استخدام جميع العلامات الإيقاعية المقررة للفرقة الأولى
 - التدرج فى استخدام العلامات الإيقاعية.
 - استخدام الموازين البسيطة الأكثر شيوعاً فى مقرر الفرقة الأولى

- استخدام أدوات التظليل الموسيقي الأكثر استخداماً لدى الفرقة الأولى.
- وللتأكد من مدى صلاحية تلك التمرينات المبتكرة، تم عرضها على بعض من السادة الأساتذة الخبراء في التخصص، ثم قام الباحث بإجراء التعديلات المطلوبة.

تطبيق الإختبار القبلي

قام الباحث بتطبيق الإختبار القبلي على طلاب العينة وذلك للتأكد من مدى تكافؤ المجموعتان ومعرفة المستوى المبدئي للطلاب، وقد تم تطبيق الإختبار بقسم التربية الموسيقية يوم الأحد الموافق ٢٠٢١/٤/٤ في تمام الساعة الحادية عشر صباحاً، وقد استغرق تطبيق الإختبار ثلاث ساعات، ثم بعد ذلك قام الباحث بجمع درجات الطلاب لتحليلها إحصائياً (الجزء الخاص بنتائج البحث).

تطبيق التمرينات المبتكرة

قام الباحث بتدريب طلاب المجموعة التجريبية على التمرينات المبتكرة من خلال ست جلسات مقسمة لثلاثة أجزاء هي:-

- الجزء الأول

تمرينات قراءة صولفائية تحتوى على التظليل الموسيقي فى ما يخص السرعة (الجلسات الأولى والثانية والثالثة)

- الجزء الثانى

تمرينات قراءة صولفائية تحتوى على التظليل الموسيقي فى ما يخص التعبير (الجلستين الرابعة والخامسة)

- الجزء الثالث

تمرينات قراءة صولفائية تحتوى على التظليل الموسيقي فى ما يخص اللمس فى الأداء (الجلسة السادسة)

- بالإضافة إلى:-

- جلسة تمهيدية لتعريف الطلاب بموضوع البحث ومراجعة النغمات على مفتاحي صول الكمان و فا الباص.
- جلسة ختامية شاملة بها تمرينات تحتوى على كل ماسبق.

استراتيجيات التدريس المستخدمة فى الجلسات

- العصف الذهنى من خلال بعض الأسئلة التى يطرحها الباحث على الطلاب فى بداية كل جلسة عن توقعاتهم حول كيفية استخدام أدوات التظليل الموسيقي المحددة لتلك الجلسة.
- المناقشة والحوار من خلال الشرح الذى يقوم به الباحث سواء لفكرة الجلسة أو تمرينات القراءة الصولفائية التى تحتوى عليها.
- التعلم التعاونى من خلال اشتراك الطلاب مع بعضهم فى أداء التمرينات.

طريقة تدريب الطلاب على التمرينات المبتكرة داخل الجلسات:-

اتبع الباحث طريقة التجزئة, وهى عبارة عن تجزئة كل تمرين وتدريب الطلاب عليه من خلال أربع خطوات:-

- أ. قراءة التمرين عدة مرات إيقاعياً فقط بمقاطع إيمي بارى بإشارات اليد الدالة على الميزان وذلك لتثبيت القيمة الزمنية لكل علامة إيقاعية داخل الطلاب.
- ب. إعادة قراءة التمرين إيقاعياً بمقاطع إيمي بارى مع تطبيق فكرة الجلسة (استخدام إحدى أدوات التظليل) فى الأماكن المحددة داخل التمرين عدة مرات, وذلك لتثبيت فكرة استخدام أداة التظليل.
- ج. قراءة النغمات فقط بدون العلامات الإيقاعية.
- د. أداء تمرين القراءة الصولفائية كاملاً (نغمات , أزمنة, تظليل, إشارات اليد الدالة على الميزان)

الوسائل التعليمية المستخدمة فى الجلسات

- جهاز عرض البيانات (data show).
- تطبيق Metronome لتحديد سرعة أداء التمرينات.
- برنامج sibelius7 لكتابة النوتة الموسيقية

وقد تم إجراء الجلسات كما يلى:-

الجلسة التمهيديّة

زمن الجلسة: ٩٠ دقيقة

التاريخ: ٢٠٢١/٤/٦

اليوم: الثلاثاء

الأهداف

1. تعريف الطلاب بفكرة البحث.
2. مراجعة النغمات الموسيقية على مفتاحي صول الكمان و فا الباص.

التنفيذ

- قام الباحث بتوضيح فكرة البحث لطلاب المجموعة التجريبية وكيفية تطبيقها مع إبراز أهمية القراءة الصولفائية ليس فقط في مادة الصولفيج الغربي وإنما في جميع المواد الموسيقية.
- قام الباحث بمراجعة أماكن النغمات الموسيقية على مفتاحي صول الكمان و فا الباص:-

المنطقة الصوتية الوسطى

منطقة القرارات

أساس المفتاح

منطقة الجوابات

أماكن النغمات الموسيقية على المدرج في مفتاح صول

منطقة القرارات

الطبقة الصوتية الغليظة

أساس المفتاح

بداية الطبقة الصوتية الوسطى

أماكن النغمات الموسيقية على المدرج في مفتاح فا الباص

- بعد ذلك قام الباحث بعرض تمارينات قراءة صولفائية تم دراستها بالفصل الدراسي الأول لتنشيط الذاكرة لدى الطلاب:-

تمرين مراجعة (1)



تمرين مراجعة (٢)

الجزء الأول (تمرينات قراءة صولفائية تحتوى على التظليل الموسيقي فى ما يخص السرعة)

الجلسة الأولى

(مصطلحات السرعة)

زمن الجلسة: ٩٠ دقيقة

التاريخ: ٢٠٢١/٤/١١

اليوم: الأحد

الأهداف

١. تعريف الطلاب بمصطلحات سرعة الأداء الأكثر شيوعاً.
٢. تدريب الطلاب على قراءة تمرينات صولفائية تحتوى على مصطلحات خاصة بسرعة الأداء.

التنفيذ

- قام الباحث بعرض المصطلحات الأكثر شيوعاً الخاصة بسرعة الأداء, وهى كما يلى:-

المصطلح	الدلالة	السرعة التقريبية بالمترونوم
Lento	بطئ	50
Andante	مائل للبطء	70
Moderato	معتدل	85
Allegro	سريع	120

- استعان الباحث بتطبيق Metronome على الهاتف لتحديد سرعة المترونوم لكل تمرين, حيث يتم ضبطة على سرعة النوار المدونة فى بداية التمرين.



تطبيق المترونوم المستخدم فى الجلسات لتحديد سرعة التمرينات

• قام الباحث بعرض التمرينات المبتكرة للجلسة:-

التمرين الأول



تمرين قراءة صولفائية بسرعة أداء Lento

التمرين الثانى



تمرين قراءة صولفائية بسرعة أداء Andante

التمرين الثالث



تمرين قراءة صولفائية بسرعة أداء Moderato

التمرين الرابع

Allegro ♩ = 120

The musical score for the Allegro exercise is written in 2/4 time. It consists of two systems of four measures each. The first system (measures 1-4) shows the bass clef with a sequence of notes: G4, A4, B4, C5, D5, E5, F5, G5. The right hand has rests. The second system (measures 5-8) shows the right hand with a sequence of notes: G4, A4, B4, C5, D5, E5, F5, G5. The bass clef has rests.

تمرين قراءة صولفائية بسرعة أداء Allegro

نظرا لسرعة التمرين الرابع, قام الباحث بتدريب الطلاب عليه بسرعات متدرجة بداية من السرعة البطيئة, ثم المتوسطة, ثم السرعة الأصلية للتمرين:-

Andante ♩ = 70

The musical score for the Andante exercise is identical in notation to the Allegro exercise, but the tempo is slower. It consists of two systems of four measures each. The first system (measures 1-4) shows the bass clef with a sequence of notes: G4, A4, B4, C5, D5, E5, F5, G5. The right hand has rests. The second system (measures 5-8) shows the right hand with a sequence of notes: G4, A4, B4, C5, D5, E5, F5, G5. The bass clef has rests.

التمرين الرابع بسرعة أداء Andante

Moderato ♩ = 85

The musical score for the Moderato exercise is identical in notation to the previous exercises, but the tempo is moderate. It consists of two systems of four measures each. The first system (measures 1-4) shows the bass clef with a sequence of notes: G4, A4, B4, C5, D5, E5, F5, G5. The right hand has rests. The second system (measures 5-8) shows the right hand with a sequence of notes: G4, A4, B4, C5, D5, E5, F5, G5. The bass clef has rests.

التمرين الرابع بسرعة أداء Moderato

الجلسة الثانية
(السرعة بالتعويض)

زمن الجلسة: ٩٠ دقيقة

التاريخ: ٢٠٢١/٤/١٨

اليوم: الأحد

الأهداف

١. تعريف الطلاب بمفهوم السرعة بالتعويض.
٢. تدريب الطلاب على قراءة تمرينات صولفائية تستخدم فكرة السرعة بالتعويض.

التنفيذ

- قام الباحث بشرح مفهوم السرعة بالتعويض للطلاب مع ذكر أمثلة من الأعمال الموسيقية العالمية التي استخدمت السرعة بالتعويض مثل بعض أعمال الموسيقار شوبان.
- وضع الباحث للطلاب المصطلحات الدالة على فكرة السرعة بالتعويض والتي يمكن استخدامها في التمرينات, وهي كما يلي:-

المصطلح	الدلالة
Rallentando	إبطاء الأداء تدريجياً
Accelerando	إسراع الأداء تدريجياً

- استعان الباحث بتطبيق Metronome على الهاتف لتحديد سرعة المترونوم لكل تمرين
 - قام الباحث بعرض التمرينات المبتكرة:-
- التمرين الأول

Andante ♩ = 70

5
accelerando

تمرين قراءة صولفائية بسرعة Andante به إسراع تدريجي للأداء

Moderato ♩ = 85

التمرين السابق بسرعة Moderato به إبطاء تدريجي للأداء

التمرين الثاني

Lento ♩ = 50

تمرين قراءة صولفائية بسرعة Lento به إصراف تدريجي للأداء

Allegro ♩ = 120

التمرين السابق بسرعة Allegro به إبطاء تدريجي للأداء

الجلسة الثالثة (السرعة المفاجئة)

زمن الجلسة: ٩٠ دقيقة

التاريخ: ٢٠٢١/٤/٢٥

اليوم: الأحد

الأهداف

1. تعريف الطلاب بمفهوم السرعة المفاجئة.
2. تدريب الطلاب على قراءة تمرينات صولفائية تستخدم فكرة السرعة المفاجئة.

التنفيذ

شرح الباحث للطلاب مفهوم السرعة المفاجئة مستخدماً أمثلة إيقاعية لذلك من خلال الجدول التالي:-

العلامة الإيقاعية في ضعف البطئ	العلامة الإيقاعية
	
	
	
	

- استعان الباحث بتطبيق Metronome على الهاتف لتحديد سرعة المترونوم لكل تمرين
- التمرينات المبتكرة :-

التمرين الأول

Moderato ♩ = 85



ضعف بطء المازورة السابقة

ضعف بطء المازورة السابقة

7

ضعف بطء المازورتين السابقتين

تمرين قراءة صولفائية به سرعة مفاجئة لبعض العلامات الإيقاعية

التمرين الثانى

Andante $\text{♩} = 70$



تمرين قراءة صولفائية به سرعة مفاجئة لبعض العلامات الإيقاعية

الجزء الثانى

تمرينات قراءة صولفائية تحتوى على التظليل الموسيقي فى ما يخص التعبير

الجلسة الرابعة

بعض التعبيرات الموسيقية

زمن الجلسة: ٩٠ دقيقة

التاريخ: ٢٠٢١/٥/٢

اليوم: الأحد

الأهداف

١. تعريف الطلاب ببعض التعبيرات الموسيقية المستخدمة فى تمرينات الجلسة.
٢. تدريب الطلاب على قراءة تمرينات صولفائية تحتوى على بعض التعبيرات الموسيقية.

التنفيذ

قام الباحث بتوضيح بعض التعبيرات الموسيقية التى تستخدم فى الأداء الموسيقي والتى سوف يستخدمها فى تمرينات الجلسة, وهى:-

المصطلح	الرمز	الدلالة
<i>Piano</i>	<i>p</i>	خافت
<i>Mezzoforte</i>	<i>mf</i>	متوسط الشدة
<i>Forte</i>	<i>f</i>	قوى

• قام الباحث بعرض التمرينات المبتكرة :-

التمرين الأول

Musical score for the first exercise, measures 1-4. The score is in 2/4 time and consists of two staves. The first staff (treble clef) starts with a forte (*f*) dynamic. The second staff (bass clef) starts with a piano (*p*) dynamic. The piece ends with a double bar line at measure 4.

تمرين قراءة صولفائية بتعبير (*f*)

Musical score for the second exercise, measures 1-4. The score is in 2/4 time and consists of two staves. The first staff (treble clef) starts with a piano (*p*) dynamic. The second staff (bass clef) starts with a forte (*f*) dynamic. The piece ends with a double bar line at measure 4.

التمرين السابق بتعبير (*p*)

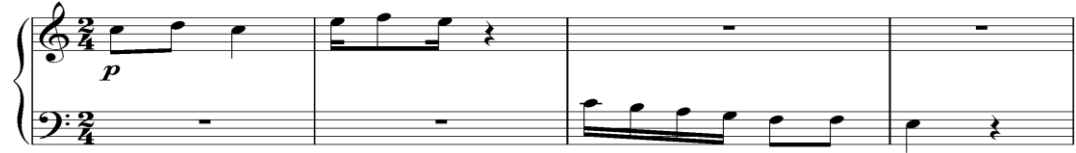
Musical score for the third exercise, measures 1-4. The score is in 2/4 time and consists of two staves. The first staff (treble clef) starts with a forte (*f*) dynamic and changes to mezzo-forte (*mf*) at measure 3. The second staff (bass clef) starts with a piano (*p*) dynamic and changes to forte (*f*) at measure 3. The piece ends with a double bar line at measure 4.

التمرين السابق بتعبيرات (*mf* , *f* , *p*)

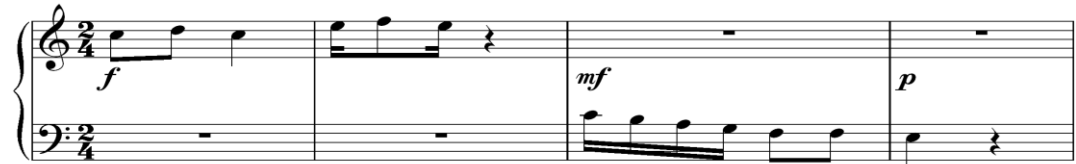
التمرين الثاني



تمرين قراءة صولفائية بتعبير (*f*)



التمرين السابق بتعبير (*P*)



التمرين السابق بتعبيرات (*mf* , *f* , *P*)

الجلسة الخامسة

تابع/ بعض التعبيرات الموسيقية

زمن الجلسة: ٩٠ دقيقة

التاريخ: ٢٠٢١/٥/٩

اليوم: الأحد

الأهداف

1. تعريف الطلاب ببعض التعبيرات الموسيقية المستخدمة في تمارين الجلسة.
2. تدريب الطلاب على قراءة تمارين صولفائية تحتوى على بعض التعبيرات الموسيقية.

التنفيذ

قام الباحث بتوضيح بعض التعبيرات الموسيقية التي تستخدم في الأداء الموسيقي والتي سوف يستخدمها في تمارين الجلسة, وهي:-

المصطلح	الرمز	الدلالة
<i>Crescendo</i>		زيادة شدة الصوت تدريجياً
<i>diminuendo</i>		تناقص شدة الصوت تدريجياً

- الباحث بعرض التمارين المبتكرة:-

التمرين الأول

تمرين قراءة صولفائية (1) يحتوى على تعبيرات

التمرين الثانى

تمرين قراءة صولفائية (2) يحتوى على تعبيرات

الجزء الثالث

تمرينات قراءة صولفائية تحتوى على التظليل الموسيقي فى ما يخص اللمس فى الأداء

الجلسة السادسة

(ما يخص اللمس فى الأداء)

زمن الجلسة: ٩٠ دقيقة

التاريخ: ٢٠٢١/٥/١٧

اليوم: الأحد

الأهداف

٣. تعريف الطلاب بالأداء المتصل والأداء المنقطع المستخدمة فى تمرينات الجلسة.
٤. تدريب الطلاب على قراءة تمرينات صولفائية تحتوى على أداء متصل وأداء منقطع.

التنفيذ

قام الباحث بشرح ما هو الأداء المتصل والأداء المنقطع للطلاب, وكيفية استخدامهما فى التمرينات من خلال قراءة سلم دو متصل فى مفتاح صول صعودا, ثم قراءة سلم دو منقطع فى مفتاح فا الباص هبوطا.



نغمات سلم دو متصل فى مفتاح صول, ومنقطع فى مفتاح فا الباص

التمرينات المبتكرة:-

التمرين الأول



تمرين قراءة صولفائية (١) يحتوى على أداء متصل وأداء منقطع

التمرين الثاني

تمرين قراءة صولفائية (٢) يحتوى على أداء متصل وأداء متقطع

الجلسة الختامية (شاملة)

زمن الجلسة: ٩٠ دقيقة

التاريخ: ٢٠٢١/٥/٢٠

اليوم: الخميس

الهدف

تدريب الطلاب على قراءة تمرينات صولفائية تحتوى على جميع أدوات التظليل السابقة.

التنفيذ

قام الباحث بعرض تمرينات قراءة صولفائية مبتكرة تجمع بين عناصر التظليل المستخدمة فى الجلسات السابقة:-

التمرين الأول

Moderato ♩ = 85

تمرين قراءة صولفائية (١) يحتوى على عناصر التظليل المستخدمة سابقا

التمرين الثانى

Lento

5

accel-----

تمرين قراءة صولفائية (٢) يحتوى على عناصر التظليل المستخدمة سابقا

تطبيق الإختبار البعدي

بعدها طبق الباحث التمرينات المبتكرة على طلاب المجموعة التجريبية قام بتطبيق الإختبار البعدي على جميع طلاب العينة (التجريبية والضابطة) وذلك لقياس المستوى النهائي للمجموعتين لمعرفة مدى تأثير التمرينات المبتكرة على المجموعة التجريبية, وقد تم ذلك بقسم التربية الموسيقية فى تمام الساعة الحادية عشر صباحا يوم الأحد الموافق ٢٣/٥/٢٠٢١ وقد استغرق الإختبار ثلاث ساعات, ثم بعد ذلك قام الباحث بجمع درجات الطلاب لتحليلها إحصائياً فى الجزء الخاص بنتائج البحث.

نتائج البحث

- قام الباحث بعد الإنتهاء من تطبيق الإختبار القبلي ثم تطبيق التمرينات المبتكرة ثم تطبيق الإختبار البعدي بجمع درجات طلاب العينة فى الإختبارين, وكانت كما مبين بالجدول التالى:-

درجات طلاب المجموعتين التجريبية والضابطة فى الإختبار القبلي

الإختبار البعدي			الإختبار القبلي				
المجموع (٢٠ درجة)	التمرين الثانى (١٠ درجات)	التمرين الأول (١٠ درجات)	المجموع (٢٠ درجة)	التمرين الثانى (١٠ درجات)	التمرين الأول (١٠ درجات)	الطالب	
١٩	١٠	٩	٨	٤	٤	الأول	
١٨	٩	٩	٩	٤	٥	الثانى	
١٧	٩	٨	٧	٤	٣	الثالث	
١٧	٨	٩	٧	٣	٤	الرابع	
٢٠	١٠	١٠	١٠	٤	٦	الخامس	
المجموعة التجريبية							
٩	٤	٥	٩	٤	٥	الأول	
٨	٣	٥	٧	٤	٣	الثانى	
١٠	٥	٥	٨	٥	٣	الثالث	
٧	٣	٤	٦	٤	٢	الرابع	
٨	٣	٥	٨	٤	٤	الخامس	
المجموعة الضابطة							

- و لتحليل تلك الدرجات إحصائياً لمعرفة مدى تأثير تمرينات القراءة الصولفائية المبتكرة قام الباحث باستخدام اختبار (ت) لمجموعتين مستقلتين وهو اختبار إحصائي يستخدم للكشف عن دلالة الفرق بين متوسطات درجات مجموعتين مستقلتين من الأفراد فى متغير معين, ويتم ذلك من خلال المعادلة التالية:-

$$t = \frac{\bar{M}_1 - \bar{M}_2}{\sqrt{\left[\frac{1}{n_1} + \frac{1}{n_2} \right] \left[\frac{(n_1 - 1)s_1^2 + (n_2 - 1)s_2^2}{n_1 + n_2 - 2} \right]}}$$

حيث:-

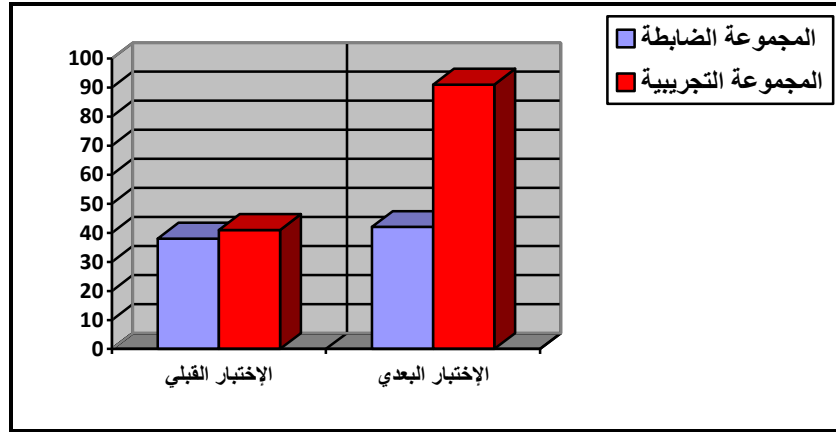
م_١ : متوسط درجات المجموعة التجريبية.

م_٢ : متوسط درجات المجموعة الضابطة.

ع ١ : الإنحراف المعياري لدرجات المجموعة التجريبية.
 ع ٢ : الإنحراف المعياري لدرجات المجموعة الضابطة.
 ن ١ : عدد أفراد المجموعة التجريبية.
 ن ٢ : عدد أفراد المجموعة الضابطة.
 وقد حصل الباحث بعد المعالجة والتحليل الإحصائي لدرجات طلاب العينة على البيانات الموضحة بالجدول التالي:-

تحليل النتائج إحصائياً

الإختبار	قيمة "ت" الجدولية	قيمة "ت" المحسوبة	مستوى الدلالة
القبلي	٢,٣١	٠,٧١٥	٠,٠٥
البعدي	٢,٣١	١١,١٥٦	٠,٠٥



رسم بياني يوضح الفرق بين مستوى طلاب المجموعتين في الإختبارين القبلي والبعدي بالنسبة المئوية

تفسير النتائج

قام الباحث بتفسير النتائج التي توصل إليها وفقاً لفروض البحث كما يلي:-

الفرض الأول

" لا توجد فروق ذات دلالة إحصائية بين متوسطات درجات طلاب العينة (المجموعتين التجريبية

والضابطة) في الإختبار القبلي وذلك قبل تطبيق التمرينات المبتكرة"

بعد المعالجة الإحصائية لدرجات طلاب العينة في الإختبار القبلي تبين للباحث كما مبين بالجدول السابق أن قيمة "ت" الجدولية أكبر من قيمة "ت" المحسوبة من خلال المعادلة المذكورة، وطبقاً للأساليب الإحصائية التي تعتمد على اختبار "ت" فإن ذلك يدل على عدم وجود فروق ملحوظة بين متوسطات درجات طلاب المجموعتين التجريبية والضابطة وذلك قبل تطبيق

التمرينات المبتكرة مما يؤكد صحة الفرض الأول, أى أن المجموعتين كانتا متكافئتين قبل تطبيق التمرينات المبتكرة.

الفرض الثانى

" توجد فروق ذات دلالة إحصائية بين متوسطات درجات طلاب العينة (المجموعتين التجريبية والضابطة) فى الإختبار البعدي لصالح طلاب المجموعة التجريبية وذلك بعد تطبيق التمرينات المبتكرة"

بعد المعالجة الإحصائية لدرجات طلاب العينة فى الإختبار البعدي تبين للباحث كما مبين بالجدول السابق أن قيمة "ت" الجدولية أقل من قيمة "ت" المحسوبة من خلال المعادلة المذكورة, وطبقاً للأساليب الإحصائية التى تعتمد على اختبار "ت" فإن ذلك يدل على وجود فروق ملحوظة بين متوسطات درجات طلاب المجموعتين التجريبية والضابطة وذلك بعد تطبيق التمرينات المبتكرة مما يؤكد صحة الفرض الثاني, أى أن المجموعة التجريبية تفوقت على المجموعة الضابطة بشكل ملحوظ, ويرجع الباحث ذلك إلى التمرينات المبتكرة حيث أثرت بشكل ملحوظ على مستوى طلاب المجموعة التجريبية فى القراءة الصولفائية.

توصيات ومقترحات:

١. الإهتمام بمادة الصولفيج الغربي وبالأخص بند القراءة الصولفائية, وذلك لأهميته البالغة لدارسي التربية الموسيقية.
٢. البعد عن الروتين والعمل على استخدام كافة الأفكار والوسائل التى قد تثري من المواد الموسيقية ولا سيما القراءة الصولفائية حتى تتحقق الأهداف المبتغاة من دراستها.
٣. الإهتمام البالغ بالتدريبات المقدمة لطلاب الفرقة الأولى بأقسام التربية الموسيقية حيث أن هذه السنة تعتبر الركيزة الأساسية التى يركز عليها مفاهيم ومعارف الطالب موسيقياً.

قائمة المراجع

أولاً: المراجع العربية:

١. أحمد بيومي " القاموس الموسيقى " , وزارة الثقافة, المركز الثقافي القومى, دار الأوبرا المصرية, القاهرة, ١٩٩٢
٢. أميرة سيد فرج وآخرون: دليل معلم التربية الموسيقية (الصف الأول الإعدادي), مركز تطوير المناهج والمواد التعليمية, وزارة التربية والتعليم, جمهورية مصر العربية, ٢٠١٧م
٣. أميمة أمين, عائشة سليم: الموضوعات الدالكرؤية بين النظرية والتطبيق, الجزء الأول, مكتبة الأنجلو المصرية, القاهرة, ٢٠٠٢م, ص ١٠٧, ١٠٨
٤. آمال حسين خليل : " الإبداع و استراتيجيات تدريس التربية الموسيقية " دار الثقافة العلمية , الإسكندرية , ط١ , ٢٠٠٥م
٥. ديوبولد فان دالين: " مناهج البحث فى التربية وعلم النفس", ترجمة أحمد نبيل نوفل وآخرون, مكتبة الأنجلو المصرية, القاهرة, جمهورية مصر العربية, ١٩٩٧م
٦. عفت عياد, بلقيس عباس : الأغاني الجماعية, مذكرات غير منشورة , القاهرة, كلية التربية الموسيقية.

ثانياً: مراجع باللغة الإنجليزية

7. **Agay , Denes** : Teaching Piano Vol 1 York Town Music press, I nc , 1981
8. **Sanders, D.C.** The musical dropout problem - can teachers solve it? Piano Quarterly, 1986, p. 138
9. **Will Apel** : " Harvard Dictionary of Music",Harvard University Press 1979.

ثالثاً: مراجع عبر الشبكة الدولية

<https://ontology.birzeit.edu/term>

ملخص البحث باللغة العربية

إثراء بند القراءة الصولفائية فى مادة الصولفيج الغربى باستخدام بعض أدوات التظليل الموسيقى

مقدمة:

تعتبر القراءة الصولفائية حجر الأساس الذى يبنى عليه جدار المعرفة الموسيقى لدى طالب الكليات الموسيقية, حيث أن تأثيرها لا يتعلق بمادة الصولفيج الغربى فحسب, بل يمتد ليشمل كافة المواد الموسيقية التى تعتمد على النوتة الموسيقية. ويمثل التظليل الموسيقى عنصراً أساسياً من عناصر الأداء سواء الأداء العزفي أو الغنائى, فهو بمثابة المعبر الذى تمر من خلاله مشاعر المؤلف الموسيقى متخطية بذلك حدود آذان المستمعين يهدف هذا البحث إلى:-

١. إثراء بند القراءة الصولفائية فى مادة الصولفيج الغربى للفرقة الأولى بقسم التربية الموسيقية من خلال استخدام بعض أدوات التظليل الموسيقى.

٢. الإرتقاء بمستوى طلاب الفرقة الأولى فى القراءة الصولفائية فى مادة الصولفيج الغربى. يتكون البحث من جزئين:-

أولاً: الإطار النظرى, ويشتمل على (دراسات سابقة, القراءة الصولفائية, التظليل الموسيقى)

ثانياً: الإطار التطبيقي, ويشتمل على (الخطوات الإجرائية, البرنامج المقترح, نتائج البحث, توصيات ومقترحات, المراجع, الملاحق, ثم ملخص البحث)

وقد أسفرت نتائج البحث عن نجاح تمرينات القراءة الصولفائية المبتكرة التى اعتمدت على بعض أدوات التظليل فى إثراء القراءة الصولفائية, فضلاً عن الإرتقاء بمستوى الطلاب فى بند القراءة الصولفائية.

Summary

Enriching the Musical note Reading in Solfege by using some Musical (Nuance) tools

Introduction:

Musical note Reading is the cornerstone on which the wall of musical knowledge is built for students of musical colleges, as its impact is not related to Solfege, but extends to all musical subjects that depend on musical note.

Musical (Nuance) is an essential element of performance or lyrical, It is the passage through which the feelings of the composer pass beyond the limits of the ears of the listeners

This research aims to: -

1. Enriching the Musical note Reading item in Solfege for the first year in the Department of Music Education through some of musical (Nuance) tools.
2. Raising the level of students of the first year in the musical note reading.

The research have two parts: -

First: The theoretical evidence, includes (Previous studies, Musical note Reading and Musical "Nuance")

Second: the application framework, includes (preliminary steps, research results, recommendations and proposals, references and annexes)

The results of the research resulted in the success of the innovative musical note reading exercises that relied on some of Musical (Nuance) tools in enriching the musical note reading item, as well as raising the level of students in the musical reading item.

ملاحق البحث

ملحق رقم (١)

الإختبار القبلي/ بعدي

إقرأ التمرينات التالية بإشارات اليد الدالة على الميزان مع تطبيق أدوات التظليل المدونة بكل تمرين:-

التمرين الأول (١٠ درجات)

Moderato ♩ = 85

5

rall-----

التمرين الثاني (١٠ درجات)

Lento ♩ = 50

5

accel -----

ملحق (٢)

استمارة استطلاع رأى السادة الخبراء عن مدى صلاحية الإختبار القبلي/بعدي

السيد الأستاذ الدكتور/.....

تحية طيبة ,, ,, ,, ,, وبعد

يجرى الباحث بحثاً بعنوان " إثراء بند القراءة الصولفائية فى مادة الصولفيج الغربى باستخدام بعض أدوات التظليل الموسيقى " و يرغب الباحث فى معرفة رأى سيادتكم عن مدى صلاحية الإختبار القبلي/ بعدى المرفق لاستخدامه فى البحث.
وتفضلوا بقبول وافر التحية والتقدير

الباحث

برجاء وضع علامة (✓) داخل الخانة المناسبة لرأى سيادتكم عن الإختبار

ملاحظات	الرأى	
	لا يصلح	يصلح

ملحق رقم (٣)

استمارة استطلاع رأى السادة الخبراء حول تمارينات القراءة الصولفائية المبتكرة

السيد الأستاذ الدكتور/.....

تحية طيبة ,, ,, ,, وبعد

يجرى الباحث بحثاً بعنوان " إثراء بند القراءة الصولفائية فى مادة الصولفيج الغربي باستخدام بعض أدوات التظليل الموسيقي " , حيث قام الباحث بابتكار مجموعة من تمارينات القراءة الصولفائية التى تحتوى على بعض أدوات التظليل الموسيقي , و يرغب الباحث فى معرفة رأى سيادتكم عن مدى مساهمة تلك التمارينات المبتكرة فى إثراء بند القراءة الصولفائية ضمن مادة الصولفيج الغربي للفرقة الأولى .
وتفضلوا بقبول وافر التحية والتقدير

الباحث

برجاء وضع علامة (✓) داخل الخانة المناسبة لرأى سيادتكم عن التمارينات المبتكرة

ملاحظات	لن تثرى القراءة الصولفائية	يمكن أن تثرى القراءة الصولفائية	التمارينات المبتكرة
			تمارينات القراءة الصولفائية الخاصة بسرعة الأداء
			تمارينات القراءة الصولفائية الخاصة بالتعبير
			تمارينات القراءة الصولفائية الخاصة باللمس

ملحق رقم (٤)

قائمة بأسماء السادة محكمى الإختبار القبلي/ بعدي والتمرينات المبتكرة

م	الإسم	الوظيفة
١	أ.د/ سوزان عبدالله عبدالحليم	أستاذ بقسم الدراسات الموسيقية التربوية - كلية التربية الموسيقية جامعة حلوان
٢	أ.د/ شريف على حمدى	أستاذ بقسم الدراسات الموسيقية التربوية - كلية التربية
٤	أ.د/ محمد محمود أمين عارف	أستاذ بقسم الدراسات الموسيقية التربوية - كلية التربية الموسيقية جامعة حلوان
٥	أ.د/ عصمت محمود بدوى	أستاذ بقسم الدراسات الموسيقية التربوية - كلية التربية الموسيقية جامعة حلوان
٦	أ.د/ هانى شحتة إبراهيم	أستاذ الصولفيج والإيقاع الحركى والإرتجال - كلية التربية النوعية جامعة بنها
٧	أ.د/ ريهام إيهاب زايد	أستاذ الصولفيج والإيقاع الحركى والإرتجال - كلية التربية النوعية جامعة الزقازيق
٨	أ.م.د/ الشيماء فؤاد حجازي	أستاذ الصولفيج والإيقاع الحركى والإرتجال المساعد - كلية التربية النوعية جامعة الزقازيق
٩	أ.م.د/ عاصم مهدى عبدالعزيز	أستاذ الصولفيج والإيقاع الحركى والإرتجال المساعد - كلية التربية النوعية جامعة بنها
١٠	أ.م.د/ سعيد محمد السعيد	أستاذ الصولفيج والإيقاع الحركى والإرتجال المساعد - كلية التربية النوعية جامعة بورسعيد